



Samenwerkingsverband  
voortgezet onderwijs  
Amsterdam-Diemen

# JAARPLAN 2025

Management en Organisatie



+31 20 811 99 21  
Bijlmerdreef 1289  
1103 TV Amsterdam  
info@swvadam.nl  
www.swvadam.nl

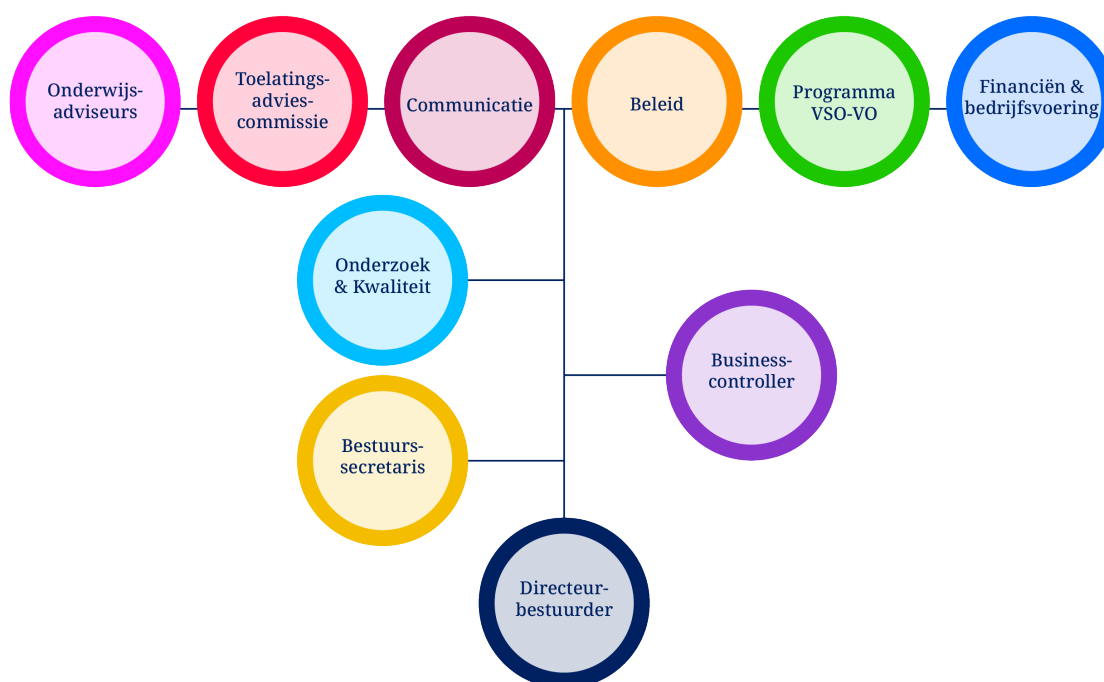
# INHOUDSOPGAVE

<b>1.</b>	<b>Management en organisatie .....</b>	<b>4</b>
<b>2.</b>	<b>Bedrijfsvoering en sturing .....</b>	<b>11</b>
<b>3.</b>	<b>Risicomanagement en weerstandsvermogen .....</b>	<b>14</b>
<b>4.</b>	<b>Inhoudelijke uitgangspunten begroting 2025.....</b>	<b>17</b>
<b>5.</b>	<b>Uitgangspunten meerjarenbegroting.....</b>	<b>19</b>
<b>6.</b>	<b>Meerjarenperspectief .....</b>	<b>22</b>
6.1	<i>Meerjarenbegroting 2025-2029.....</i>	<i>22</i>
6.2	<i>Meerjarenbegroting conform RJO 2025-2029 .....</i>	<i>23</i>
6.3	<i>Meerjarenbalans 2025-2029 .....</i>	<i>23</i>
6.4	<i>Liquiditeitsbegroting 2025.....</i>	<i>24</i>
6.5	<i>Meerjaren personeelsoverzicht .....</i>	<i>25</i>
<b>7.</b>	<b>Begroting 2025 .....</b>	<b>26</b>
7.1	<i>Begroting 2025 in getallen per programma.....</i>	<i>29</i>
<b>8.</b>	<b>Toelichting op de begroting 2025.....</b>	<b>31</b>
8.1	<i>Resultaat en bestemming.....</i>	<i>31</i>
8.2	<i>Baten .....</i>	<i>31</i>
8.3	<i>Lasten.....</i>	<i>35</i>
	<b>Bijlage 1. Verdeling ondersteuningsmiddelen 2025 .....</b>	<b>39</b>

# I. MANAGEMENT EN ORGANISATIE

Bij het Samenwerkingsverband werken ongeveer zeventig professionals samen aan het bevorderen van passend onderwijs in Amsterdam. De directeur-bestuurder is functioneel leidinggevende en geeft leiding aan de dagelijkse organisatie (zie figuur 1).

*Figuur 1: Organogram bureau Samenwerkingsverband*



Sinds 2023 werkt de organisatie met teamleiders. Zij coördineren de werkverdeling binnen hun team, zijn eerste aanspreekpunt voor collega's en hebben een signalerende rol ten aanzien van HRM-vraagstukken. Ook hebben zij een organisatiebrede rol. Zij geven samen met de directeur-bestuurder vorm aan de

bedrijfsvoering en bereiden de besluitvorming voor bestuur en algemene ledenvergadering mee voor.

De bureauorganisatie van het Samenwerkingsverband heeft in 2025 de volgende doelstellingen:

- We brengen de kernwaarden (open en nieuwsgierig, reflecterend en verbindend) tot uiting in onze houding en ons gedrag ten opzichte van schoolbesturen, directeuren, ouders, leerlingen en samenwerkingspartners.
- De teamleiders richten zich in de organisatieontwikkeling op focus aanbrengen, effectiever en resultaatgericht werken en het overzicht bewaken.
- We optimaliseren en implementeren het HR-beleid; de kernwaarden dienen als basis hiervoor. Daarnaast sluiten we het HR-beleid aan op het *Ondersteuningsplan 2024-2028*. De focus ligt op het actualiseren van het functiegebouw, de gesprekkencyclus, scholingsbeleid en werving en selectie.
- We gaan aan de slag met de verbeterpunten uit het medewerkers-tevredenheidsonderzoek. De focus ligt op hybride werken, het omgaan met werkdruk, feedback geven en ontvangen, en het verbeteren van de onderlinge samenwerking.

Om de in dit jaarplan geformuleerde doelstellingen te kunnen realiseren, is het belangrijk dat het Samenwerkingsverband voldoende personele capaciteit heeft en dat de medewerkers gezamenlijk beschikken over alle benodigde competenties. De organisatie stimuleert haar medewerkers actief om zich te ontwikkelen door middel van scholing. Om de band met de scholen te verstevigen, heeft een aantal medewerkers een deeltijdfunctie bij het Samenwerkingsverband naast een functie op een school. Deze medewerkers zijn vanuit de scholen gedetacheerd naar het Samenwerkingsverband.

Tabel 1 geeft de bezetting van het bureau van het Samenwerkingsverband weer; het gaat om medewerkers die een arbeidsovereenkomst met het Samenwerkingsverband

hebben. Daarnaast wordt een aantal professionals op zzp-basis ingehuurd voor (subsidie)projecten.

*Tabel 1: Bezetting bureau Samenwerkingsverband.*

<b>Aantal fte</b>	<b>2025</b>
Directeur-bestuurder	1,0
Bestuurssecretaris	0,6
Bestuurssecretaresse	1,0
Afdeling financiën en HR	2,1
Beleids- en kwaliteitsmedewerkers	4,7
Projecten en subsidieprojecten	7,4
Communicatie	2,0
TAC voorzitter, leden en onderst.	3,1
Onderwijsadviseurs	8,7
<b>Totaal fte</b>	<b>30,6</b>

### Bestuursmodel

Het bestuursmodel (de governancestructuur) van de vereniging omvat een uitvoerend directeur-bestuurder als onderdeel van het bestuur, en een onafhankelijk voorzitter van het orgaan dat het intern toezicht vormgeeft: de algemene ledenvergadering (ALV). De onafhankelijk voorzitter zorgt ervoor dat de ledenvergadering haar rol van intern toezichthouder zuiver kan vervullen en dat de stem van alle leden gehoord wordt. De voorzitter ziet erop toe dat tegenstrijdige belangen worden besproken voordat besluitvorming plaatsvindt.

Gezamenlijk reflecteren we op het gedrag van het bestuur en de leden. Het bestuur houdt jaarlijks een zelfevaluatie en legt de resultaten daarvan voor aan de ALV.

Het Samenwerkingsverband heeft in het najaar van 2024 het gesprek over de inrichting van het huidige bestuursmodel gestart met het bestuur en de ALV. In 2025 zetten het bestuur en de ALV deze gesprekken voort; zij nemen daarbij de landelijke ontwikkelingen en mogelijke wetswijzigingen mee in de overwegingen.

## Bestuur

Het bestuur bestaat uit vier niet-uitvoerend bestuurders en een uitvoerend directeur-bestuurder. Zij vergaderen vijf tot zes keer per jaar. De bestuursleden hebben - naast hun algemene rol - ook ieder hun eigen specifieke aandachtsgebieden, waarin zij een voortrekkende rol vervullen. Deze aandachtsgebieden sluiten aan op de belangrijkste thema's in het ondersteuningsplan. Bestuursleden treden aan en af volgens een vastgesteld rooster. Het bestuur heeft een remuneratiecommissie die de werkgeversrol vervult ten opzichte van de directeur-bestuurder.

## Algemene ledenvergadering

De algemene ledenvergadering (ALV) vormt het intern toezichthoudende orgaan op het beleid van het bestuur en op de gang van zaken binnen de vereniging. De ALV adviseert het bestuur gevraagd en ongevraagd. De ALV heeft statutair ook een rol in de besluitvorming over hoofdlijnen van beleid, begroting en jaarrekening.

Binnen de ALV zijn twee commissies werkzaam met een specifieke toezichthoudende rol: de auditcommissie en de kwaliteitscommissie.

- **Auditcommissie**

De auditcommissie heeft een belangrijke rol bij het voorbereiden van de goedkeuring van het jaarplan, de bijbehorende begroting, het jaarverslag en de bijbehorende jaarrekening. De auditcommissie adviseert de ALV hier schriftelijk over. Het bestuur neemt de aandachtspunten van de auditcommissie over, tenzij het bestuur zwaarwegende argumenten heeft om dat niet te doen. De bureauorganisatie van het Samenwerkingsverband staat in nauw contact met de auditcommissie over de besteding van de middelen en het voldoen aan de wettelijke eisen.

- **Kwaliteitscommissie**

De kwaliteitscommissie heeft als belangrijkste taak meer diepgang te geven aan het kwaliteitsbeleid en de uitvoering daarvan, en aan het intern toezicht van de ALV. De prioriteiten van de kwaliteitscommissie in 2025 zijn terug te vinden onder het kopje *Kwaliteit*.

### Samenwerking met OSVO

Bijna alle Amsterdamse schoolbesturen voor voortgezet (speciaal) onderwijs werken ook samen in de Vereniging OSVO. De kernagenda van OSVO bevat drie thema's waar de focus op ligt: loting en matching, vraag en aanbod (waaronder ook onderwijshuisvesting valt) en de onderwijsregio (voorheen de collectieve aanpak van het lerarentekort). De directeur-bestuurder van het Samenwerkingsverband en de voorzitter van OSVO hebben regelmatig contact. Daarnaast vindt er vier keer per jaar een gezamenlijke bestuursvergadering plaats van het bestuur van het Samenwerkingsverband en het bestuur van OSVO. Het Samenwerkingsverband en OSVO werken elk aan hun eigen thema's, maar er zijn ook thema's waarop beide organisaties elkaar nog kunnen versterken. Dat komt het Amsterdamse onderwijs ten goede.

### Samenwerking met ELK

In de organisatie van de loting en matching bij de overstap van leerlingen van primair naar voortgezet onderwijs werkt het Samenwerkingsverband samen met het Samenwerkingsverband primair onderwijs, het Breed Bestuurlijk Overleg Amsterdam (BBO) en OSVO. Voor deze samenwerking is de Stichting Elektronisch Loket Procedure (ELK) opgericht. ELK zorgt voor het opstellen en uitvoeren van de Kernprocedure PO-VO, het proces van aanmelding en inschrijving op een middelbare school. De twee directeur-bestuurders van de samenwerkingsverbanden voor primair en voortgezet onderwijs vormen het bestuur van deze stichting. Stichting ELK heeft haar eigen jaarplan en begroting.

### Samenwerking met Samenwerkingsverband po Amsterdam-Diemen

In 2024 versterkte het Samenwerkingsverband de samenwerking met de collega's van het Samenwerkingsverband primair onderwijs op het gebied van bedrijfsvoering door functies te combineren. In 2025 wil het Samenwerkingsverband verder onderzoeken of er nog meer functies gecombineerd kunnen worden. Het doel hiervan is een efficiëntere bedrijfsvoering voor beide organisaties en een versterking van de samenwerking op inhoud. Die inhoudelijke samenwerking heeft met name betrekking op de overstap van primair naar voortgezet onderwijs, samenwerking met de gemeente en jeugdzorg, en het thema hoofdbegaafdheid. In 2025 is het doel om op deze onderwerpen nog beter met elkaar af te stemmen en samen op te trekken. De beide samenwerkingsverbanden hebben samen met BBO en OSVO de ambitie om de samenwerking binnen het funderend onderwijs te verstevigen. Dat begint met een halfjaarlijks gezamenlijk overleg met alle leden vanaf schooljaar 2024-2025. Daarnaast willen deze vier partijen gezamenlijk de Staat van het funderend onderwijs in Amsterdam en Diemen opstellen.

### Samenwerking met de samenwerkingsverbanden van de G4

In 2025 wordt de samenwerking met de Samenwerkingsverbanden van de G4 (Amsterdam, Den Haag, Utrecht en Rotterdam) voortgezet en versterkt. Het doel hiervan is van elkaar te leren en gezamenlijk te kunnen optreden in het landelijk overleg met de afdelingen Onderwijs en Jeugd van de G4-gemeenten.

### Samenwerking gemeente (OOGO), jeugdhulp en gebiedsgericht samenwerken

In de gezamenlijke ambitie-agenda 2023-2027 hebben de gemeenten Amsterdam en Diemen, beide samenwerkingsverbanden en het Ouder- en Kindteam beschreven hoe zij samenwerken aan de verbinding (passend) onderwijs, jeugdhulp en bestaanszekerheid. De verbeterlijnen in deze ambitie-agenda zijn: schoolaanwezigheid, het ondersteunen van initiatieven rond inclusief onderwijs, het samenwerken aan een



stevige pedagogische basis en het organiseren van passend aanbod, daar waar dat het hardst nodig is. Voortgang en resultaten worden vanaf schooljaar 2024-2025 intensief gemonitord in het Op Overeenstemming Gericht Overleg (OOGO), en in een stuurgroep van de gemeente Amsterdam, beide samenwerkingsverbanden, het Ouder- en Kindteam, de jeugdgezondheidszorg en de Gezonde School.

Daarnaast werkt de gemeente Amsterdam aan de herziening van het jeugdstelsel vanuit de Visiebrief Jeugd.

Belangrijk speerpunt voor 2025 voor het Samenwerkingsverband is een bijdrage te leveren aan het gebiedsgericht werken vanuit het perspectief van de scholen, en aan het inkoopkader voor de inkoop van aanvullende jeugdhulp (AJH, nu nog Enkelvoudige- en HoogSpecialistische JeugdHulp geheten) per januari 2027.

### Strategische communicatie

Communicatiestrategie is een wezenlijk onderdeel van de kernactiviteiten van de netwerkorganisatie Samenwerkingsverband. Met een ondersteunend instrumentarium dragen we het verhaal uit over de bijdrage die het Samenwerkingsverband levert aan het Amsterdamse voortgezet onderwijs. Daarbij is het Amsterdamse netwerk uitermate belangrijk: korte lijnen, vertrouwen, samen optrekken en elkaar helpen brengen de samenwerking steeds verder tot bloei. We zetten komend jaar dan ook de strategische lijn in de communicatie voort. De Nieuwsselectie, website en LinkedIn swvadam.nl van het Samenwerkingsverband zijn hier belangrijke kanalen voor. In 2025 spant het Samenwerkingsverband zich in om meer mensen te bereiken, die in het Amsterdamse onderwijs werken of daarmee te maken hebben.

### Duurzaamheid

Het Samenwerkingsverband wil bewust aandacht besteden aan duurzaamheid. In 2025 gaan we bijdragen aan een duurzame samenleving, passend bij de ambities van de organisatie. Dit gebeurt op drie niveaus: persoonsniveau (bewustwording en gedrag),

organisatieniveau (HR-beleid en keuze leveranciers) en samenwerking met het netwerk.

### Kwaliteit

In 2025 gaat het Samenwerkingsverband het kwaliteitsbeleid actualiseren en implementeren. De ontwikkeling van het beleid moet beter aansluiten op de praktijk in de scholen, denk hierbij aan 'wat betekent het beleid voor de scholen die vooroplopen of de scholen die juist extra aandacht nodig hebben?'.

Het Samenwerkingsverband wil vanaf 2025 meer data-gestuurd gaan werken door meer gebruik te maken van data bij de ontwikkeling, uitvoering en monitoring van beleid. We gaan beschikbare data beter inzetten en toegankelijk maken, en wanneer dat nodig is verzamelen we meer data.

Het Samenwerkingsverband wil de kwaliteitscultuur en onderlinge samenwerkingscultuur bevorderen en tot uiting brengen door in nauw contact te staan met de scholen. Dat doen we onder meer door gesprekken te organiseren tussen scholen onderling en de bureauorganisatie van het Samenwerkingsverband over de doelmatige besteding van de middelen. Ook willen we het uitwisselen van kennis en ervaring met en tussen scholen stimuleren en faciliteren door middel van collegiale visitaties. Daarnaast spannen we ons ervoor in het goede gesprek met elkaar te voeren en (zelf)evaluaties uit te voeren.

## 2. BEDRIJFSVOERING EN STURING

Een goede bedrijfsvoering maakt gedegen besluitvorming en risicobeheersing mogelijk. Daarom heeft het Samenwerkingsverband de administratieve organisatie en interne beheersing (AO/IB) dusdanig ingericht dat de administratieve processen consistent zijn, met ondersteuning van passende ICT voor interne controle, risicobeheersing en verantwoording.

### Aansluiting met het Ondersteuningsplan 2024-2028

Het *Jaarplan 2025* en de (meerjaren)begroting van het Samenwerkingsverband zijn gebaseerd op het *Ondersteuningsplan 2024-2028* en opgebouwd op basis van de vier strategische ambities. Monitoring vindt plaats op financiële en inhoudelijke resultaten per ambitie, en op leerlingenstromen. Zo worden ontwikkelingen gevolgd en afwijkingen gerapporteerd aan het bestuur. Waar nodig stuurt het bestuur bij.

### Het jaar 2025

In 2024 voerde het Samenwerkingsverband de HR-administratie voor het eerst uit in AFAS, en met het nieuwe salarisadministratiekantoor ONS onderwijsbureau. Vanaf 2025 voeren we een aantal wijzigingen door om de HR- en financiële administratie technisch beter op elkaar te laten aansluiten.

Het Samenwerkingsverband is in 2024 intensiever gaan samenwerken met het Samenwerkingsverband primair onderwijs Amsterdam-Diemen. Vanaf 2025 voeren we ook de financiële administratie van het BBO uit.

Tabel 6 geeft de planning voor kalenderjaar 2025 weer.

Tabel 6: Planning en control-cyclus 2025.

Wat	Wanneer
<p>Het bestuur stelt het jaarplan en de begroting 2025 vast. De bureauorganisatie bespreekt het jaarplan met de auditcommissie, Ondersteuningsplanraad, Medezeggenschapsraad en algemene ledenvergadering, met als doel instemmende goedkeuring te krijgen.</p>	dec. 2024
<p>Uitvoering strategische ambities uit het jaarplan. Indien nodig bijstellen van activiteiten/projecten door bestuur, ook onverwachte niet-behaalde resultaten en financiële meevallers bestemmen.</p>	2025
<p>De bureauorganisatie bespreekt de financiële tussenrapportage januari t/m maart 2025 met de directeur-bestuurder, de penningmeester en de auditcommissie, en agendeert dit op de bestuursvergadering.</p>	april 2025
<p>Het bestuur stelt het inhoudelijk en financieel jaarverslag 2024 vast, inclusief bevindingen accountantscontrole, en goedkeurende instemming door leden. De bureauorganisatie bespreekt het jaarverslag met de auditcommissie, Ondersteuningsplanraad en Medezeggenschapsraad.</p>	mei/juni 2025
<p>De bureauorganisatie bespreekt de financiële tussenrapportage januari t/m juni 2025 met de directeur-bestuurder, de penningmeester en de auditcommissie, en agendeert dit op de bestuursvergadering.</p>	juli 2025
<p>De bureauorganisatie bespreekt de financiële tussenrapportage januari t/m september 2025 met de directeur-bestuurder, de penningmeester en de auditcommissie, en agendeert dit op de bestuursvergadering.</p>	oktober 2025
<p>Het bestuur stelt het inhoudelijk en financieel jaarverslag 2025 vast, inclusief bevindingen accountantscontrole, en goedkeurende instemming door leden. De bureauorganisatie bespreekt het jaarverslag met de auditcommissie, Ondersteuningsplanraad en Medezeggenschapsraad.</p>	juli 2026

### Doelmatige en rechtmatige besteding

Het Samenwerkingsverband besteedt veel aandacht aan de rechtmatige en doelmatige besteding van de middelen en stelt voor deze middelen altijd een doelbesteding vast door in het jaarplan de middelen te koppelen aan de doelen. Het jaarverslag bevat - naast de verantwoording volgens de richtlijn - ook altijd een verantwoording van de uitgaven op doelniveau. De bureauorganisatie houdt hierover nauwgezet contact met de auditcommissie. Afwijkingen ten opzichte van de begroting worden besproken met de auditcommissie en indien nodig ter vaststelling voorgelegd aan de algemene ledenvergadering.

Het ondersteuningsplan biedt het inhoudelijke kader voor de inzet van de middelen voor ondersteuning en leerwegondersteunend onderwijs. Om het Samenwerkingsverband inzicht te geven in de doelmatigheid van de besteding ervan, leggen scholen daar schriftelijk verantwoording over af. Vanaf 2025 gaan we hierover ook met de scholen in gesprek.

### 3. RISICOMANAGEMENT EN WEERSTANDSVERMOGEN

Risicomanagement is essentieel voor een financieel gezonde organisatie.

#### Het opstellen van de risicoanalyse

Twee keer per jaar – bij het opstellen van de begroting en bij het opstellen van het jaarverslag – voert de controller van het Samenwerkingsverband een risicoanalyse uit. Dit gebeurt met input van de auditcommissie en de teamleiders van het Samenwerkingsverband. De risicoanalyse is gericht op het signaleren en beoordelen van de risico's bij de uitvoering van de operationele activiteiten en de (financiële) impact van de risico's. Het Samenwerkingsverband houdt daarbij nauwgezet in de gaten of de organisatie nog voldoet aan de wet- en regelgeving en of de financiële verslaglegging nog volstaat.

In de risicoanalyse worden drie typen risico's onderscheiden:

1. Risico's die voortvloeien uit de bedrijfsvoering van het Samenwerkingsverband (voorkombare risico's).
2. Risico's die voortvloeien uit het door het Samenwerkingsverband geformuleerde beleid en de uitvoering hiervan (strategische risico's).
3. Risico's die voortvloeien uit het beleid van de overheid en ketenpartners (externe risico's).

De risicoanalyse is waar nodig bijgesteld.

#### Wat is een risico?

Per risico wordt benoemd:

1. **Rating:** wat is de zwaarte van het risico? Dit is met een kleurenschakering aangegeven. De rating van het risico (laag/groen, midden/geel, hoog/rood)

wordt bepaald op basis van de aard van het risico, en de mate waarin het risico door middel van maatregelen beheersbaar is.

2. **Type risico:** onder welk van de bovengenoemde types valt het risico?
3. **Risico:** wat houdt het risico in?
4. **Financiële impact:** wat is de impact op het weerstandsvermogen als er door het Samenwerkingsverband geen beheersmaatregelen zijn of worden geïmplementeerd?
5. **Mogelijke beheersmaatregel(en):** welke beheersmaatregelen bestaan er binnen het Samenwerkingsverband om het risico te verkleinen?
6. **Kans:** hoe groot is de kans (in %) dat het risico zich voordoet *ondanks* beheersmaatregelen?
7. **Bedrag weerstandsvermogen:** welk bedrag dient uiteindelijk als weerstandsvermogen aangehouden te worden (= kans x impact)?

#### Het opgebouwde weerstandsvermogen volstaat

Het weerstandsvermogen is in het voorjaar 2024 vastgesteld op € 2,5 miljoen. Het Samenwerkingsverband houdt het weerstandsvermogen aan voor onder andere de twee grootste risico's:

- a. De financiële positie die onzeker wordt door te laat verstrekte of onjuiste informatie vanuit de Dienst Uitvoering Onderwijs (DUO).
- b. Regionale problematiek in de jeugdhulp die kan leiden tot thuiszitters of groei van het aantal leerlingen in het voortgezet speciaal onderwijs.

#### Inzetten van de reserves

Sinds 2020 geldt voor samenwerkingsverbanden een signaleringswaarde van 3,5% ten opzichte van de brutobaten, maar wel minstens € 250.000. Het Samenwerkingsverband is zich zeer bewust van de financiële reserves die het heeft en spant zich sinds 2016 in om die reserves te verminderen.

Eind 2023 bedroeg het eigen vermogen van het Samenwerkingsverband € 7,2 miljoen. De prognose voor 2024 komt uit op een eigen vermogen van € 3,5 miljoen. Op basis van de risicoanalyse is het weerstandsvermogen vastgesteld op € 2,5 miljoen. Het Samenwerkingsverband heeft in 2024 de bestemmingsreserve voor leerwegondersteunend onderwijs volledig uitgegeven. Het negatieve resultaat uit 2024 wordt opgevangen uit de bestemmingsreserve voor leerwegondersteunend onderwijs en de bestemmingsreserve voor versterking van de basisondersteuning. Eind 2024 blijft er dan nog € 987.302 over in de bestemmingsreserve voor het versterken van de basisondersteuning. Dit bedrag wordt in 2025 extra uitgegeven. In 2024 blijft het Samenwerkingsverband nog net boven de maximale signaleringswaarde, maar eind 2025 is dat opgelost: dan daalt het eigen vermogen van het Samenwerkingsverband tot *onder* de maximaal gestelde signaleringswaarde van het ministerie van OCW.

#### Inzet bestemmingsreserve voor versterking basisondersteuning

Het Samenwerkingsverband geeft de bestemmingsreserve voor versterking van de basisondersteuning versneld uit, maar houdt er scherp toezicht op dat de middelen voor het verbeteren van passend onderwijs doelmatig worden ingezet.

In overeenstemming met de meerjarenbegroting geeft het Samenwerkingsverband de komende jaren de bestemmingsreserve voor ondersteuning en het positieve resultaat tussen baten en afdrachten leerwegondersteunend onderwijs aan de scholen uit voor:

- Het verhogen van de ondersteuningsmiddelen.
- Het intensiveren van de samenwerking tussen scholen voor voortgezet en voortgezet speciaal onderwijs door middel van het programma Vso-vo.



## 4. INHOUDELIJKE UITGANGSPUNTEN BEGROTING 2025

Het *Ondersteuningsplan 2024-2028* is de leidraad voor de begroting van 2025. Hieronder lees je de belangrijkste inhoudelijke uitgangspunten.

- Het lichte en zware ondersteuningsbudget en overige middelen worden geïntegreerd ingezet.
- Alle scholen bieden basisondersteuning volgens de Amsterdamse Standaard.
- Het budget voor ondersteuningsmiddelen wordt onder de scholen verdeeld op basis van een bijdrage aan de trajectvoorziening, als die aanwezig is, en de leerlingenaantallen.
- In de huidige situatie is er sprake van een samenhangend netwerk van voorzieningen.
- De scholen met kleinschalig ondersteunend voortgezet onderwijs (voorheen de tussenvoorzieningen) hebben een specifieke populatie leerlingen en maken onderdeel uit van het samenhangend aanbod van voorzieningen. Daarom draagt het Samenwerkingsverband verantwoordelijkheid voor deze voorzieningen en geeft het deze scholen extra middelen, boven op de basisbekostiging vanuit het Rijk.
- Bovenschoolse voorzieningen en het kleinschalig ondersteunend voortgezet onderwijs mogen per plaats niet meer kosten dan een plaats in het reguliere voortgezet speciaal onderwijs (basisbekostiging + ondersteuningsbekostiging).
- Bij plaatsing in een bovenschoolse voorziening of een tussentijdse plaatsing in het voortgezet speciaal onderwijs, draagt de school de basisbekostiging over aan het Samenwerkingsverband. Dit geldt voor de maanden dat de leerling op de voorziening verbleef, ambulante begeleiding ontving, of vanaf het moment van

overstap naar het voortgezet speciaal onderwijs. Voor trajecten die volledig ambulantly worden uitgevoerd op de school vraagt het Samenwerkingsverband een bijdrage van € 1.500 per leerling.

- Bij doorplaatsing vanuit het (voortgezet) speciaal onderwijs naar het reguliere voortgezet onderwijs vergoedt het Samenwerkingsverband € 10.000 aan de school ten behoeve van extra ondersteuning.
- Elke schoollocatie krijgt voor een aantal uren per week een begeleider passend onderwijs. Daarnaast is er specifieke ondersteuning en begeleiding van langdurig zieke leerlingen.
- Het Samenwerkingsverband monitort nauwgezet de leerlingenaantallen op het voortgezet speciaal onderwijs, de bovenschoolse voorzieningen en de scholen voor kleinschalig ondersteunend voortgezet onderwijs.

## 5. UITGANGSPUNTEN MEERJARENBEGROTING

In dit hoofdstuk lees de uitgangspunten voor de meerjarenbegroting 2025 t/m 2029.

- De meerjarenbegroting loopt tot en met kalenderjaar 2029. Deze begroting is opgesteld volgens de afspraken in het *Ondersteuningsplan 2024-2028*. Ook inhoudelijke en financiële aanpassingen, zoals opgenomen in het jaarplan en de begroting 2025, zijn verwerkt in het meerjarenperspectief.
- De bestemmingsreserve voor versterking van de basisondersteuning wordt in 2025 volledig afgebouwd.
- De baten lichte en zware ondersteuning zijn gebaseerd op het aantal leerlingen in het voortgezet onderwijs (t-1-systematiek). De geprognosticeerde leerlingenaantallen zijn gebaseerd op de groei van de afgelopen vijf jaar binnen het Samenwerkingsverband van 1,1%. Uitgangspunt voor de prognose is de voorlopige telling van 1 oktober 2024, gebaseerd op de opgave van de scholen en de door DUO gepubliceerde cijfers van eind oktober. Op deze telling is het verwachte groeipercentage van 1,1% toegepast. Voor de prognose van het deelnamepercentage praktijkonderwijs is het percentage van de meest recente telling aangehouden. Voor praktijkonderwijs is het deelnamepercentage in 2024 2,7%. Ook voor de prognose voortgezet speciaal onderwijs is het deelnamepercentage van de meest recente telling aangehouden, namelijk 2,7%. Zie tabel 7 voor de prognose leerlingenaantallen. De voorgenomen fusie met Weesp is niet meegenomen in de meerjarenbegroting.

Tabel 7: Prognose leerlingenaantallen.

Aantal leerlingen	Voorlopige telling 2024	Prognose 2025	Prognose 2026	Prognose 2027	Prognose 2028
vo-leerlingen <sup>[1]</sup>	44.797	45.245	45.697	46.154	46.616
pro-leerlingen	1.188	1.200	1.212	1.224	1.236
vso-leerlingen <sup>[2]</sup>	1.196	1.208	1.220	1.232	1.245

Bron: DUO

- De baten zijn geactualiseerd op basis van de meest recente telgegevens en bekostigingsbedragen. In de begroting 2025 is rekening gehouden met een indexatie op de Rijksbijdrage van 2,63% op de lichte ondersteuning en 2,8% op het gespecialiseerd onderwijs. In de overige jaren zijn de baten niet geïndiceerd.
- De geprognosticeerde afdrachten praktijkonderwijs en voortgezet speciaal onderwijs zijn gebaseerd op bovenstaande leerlingenaantallen. Daarbij is de verdeling binnen het voortgezet speciaal onderwijs naar categorie 1, 2 en 3 gebaseerd op het deelnamepercentage van 1 februari 2024, omdat de verwachting is dat deze verdeling stabiel blijft. In de begroting 2025 is bij de afdrachten rekening gehouden met een indexatie op de Rijksbijdrage van 2,63% op de lichte ondersteuning en 2,8% op het gespecialiseerd onderwijs. In de overige jaren zijn de verplichte afdrachten niet geïndiceerd.
- In de meerjarenbegroting zijn de salarissen geïndexeerd. Bij de overige kosten wordt geen rekening gehouden met inflatie en prijsstijgingen. Uitgangspunt is dat inflatie gecompenseerd wordt door de jaarlijkse correctie in de bekostiging vanuit het ministerie van OCW.
- De lasten uit de ambities zijn gebaseerd op ervaringscijfers en contracten.

- Het Samenwerkingsverband geeft de bestemmingsreserve in 2025 onder andere uit aan: verhoging van de ondersteuningsmiddelen, maatwerk op school, en het intensiveren van de samenwerking tussen scholen voor voortgezet en voortgezet speciaal onderwijs.
- Voor de verdeling van de middelen voor leerwegondersteunend onderwijs is gebruikgemaakt van het deelnamepercentage van 1 oktober 2019 ten opzichte van het totaal aantal leerlingen voor de scholen die leerwegondersteunend onderwijs bieden. Dit percentage wordt aangehouden voor de verdeling van de middelen in 2025. Het Samenwerkingsverband heeft nieuw beleid opgesteld voor de verdeling van leerwegondersteunend onderwijs. Dit nieuwe beleid hanteert een nieuwe verdeelsleutel die in overeenstemming is met de aankomende wetswijziging. Het Samenwerkingsverband voert dit nieuwe beleid per 2026 in. De baten en afdrachten voor leerwegondersteunend onderwijs worden aan elkaar gelijkgesteld, mits minimaal € 9 miljoen aan ondersteuningsmiddelen aan de scholen gegarandeerd kan worden.

## 6. MEERJARENPERPECTIEF

In het meerjarenperspectief is de meerjarenbegroting opgenomen op basis van het ondersteuningsplan en op basis van de Regeling jaarverslag onderwijs (RJO).

### 6.1 Meerjarenbegroting 2025-2029

Baten	2025	2026	2027	2028	2029
<i>Lichte ondersteuning</i>	5.626.175	5.512.933	5.567.765	5.623.204	5.679.249
<i>Lwoo</i>	41.709.276	40.869.760	41.276.254	41.687.245	42.102.732
<i>Pro</i>	9.337.379	9.149.439	9.240.440	9.332.447	9.425.462
<i>Zware ondersteuning</i>	38.471.973	37.635.277	38.009.601	38.388.065	38.770.670
<i>Overige baten</i>	-	-	-	-	-
<i>Geoormerkte subsidies en bijdragen voor spec. Progr. in het ondersteuningsplan</i>	4.005.325	1.183.481	1.177.442	1.021.813	1.016.764
<b>Totale baten</b>	<b>99.150.129</b>	<b>94.350.889</b>	<b>95.271.501</b>	<b>96.052.774</b>	<b>96.994.878</b>
Lasten	2025	2026	2027	2028	2029
<i>Afdracht Lwoo (via DUO)</i>	-	-	-	-	-
<i>Afdracht Pro (via DUO)</i>	7.018.080	6.907.308	6.976.381	7.045.454	7.114.527
<i>Afdracht ondersteuningsbekostiging vso (via DUO)</i>	18.912.868	18.558.106	18.789.944	18.950.319	19.156.710
<b>Totaal afdrachten</b>	<b>25.930.948</b>	<b>25.465.414</b>	<b>25.766.326</b>	<b>25.995.774</b>	<b>26.271.238</b>
<i>Management en Organisatie</i>	2.510.350	2.520.538	2.572.376	2.625.999	2.681.464
<i>Ambitie 1: Inclusief onderwijs</i>	14.937.175	8.920.923	8.323.372	8.127.777	8.142.615
<i>Ambitie 2: Stabiele onderwijsloopbanen</i>	54.414.096	55.883.305	57.076.941	58.287.919	58.892.363
<i>Ambitie 3: Soepele overstappen</i>	1.160.465	695.785	701.205	706.787	712.536
<i>Ambitie 4: Schoolaanwezigheid</i>	1.184.396	855.071	821.136	298.563	284.764
<b>Totaal programma's</b>	<b>74.206.482</b>	<b>68.875.622</b>	<b>69.495.030</b>	<b>70.047.045</b>	<b>70.713.741</b>
<b>Totale lasten</b>	<b>100.137.431</b>	<b>94.341.037</b>	<b>95.261.355</b>	<b>96.042.818</b>	<b>96.984.979</b>
<b>Resultaat</b>	<b>-987.302</b>	<b>9.852</b>	<b>10.146</b>	<b>9.956</b>	<b>9.899</b>

\* De baten en afdrachten voor het Praktijkonderwijs zijn niet aan elkaar gelijk omdat de baten gebaseerd zijn op het deelnamepercentage 2012 en de afdrachten op het werkelijke deelnamepercentage op 1-10-2024.

## 6.2 Meerjarenbegroting conform RJO 2025-2029

<b>Baten</b>	<b>2025</b>	<b>2026</b>	<b>2027</b>	<b>2028</b>	<b>2029</b>
Rijksbijdragen	95.144.804	93.167.408	94.094.059	95.030.961	95.978.114
Overige overheidsbijdragen en subsidies	3.613.325	891.481	885.442	729.813	724.764
Overige baten - bijdrage schoolbesturen	392.000	292.000	292.000	292.000	292.000
<b>Totale baten</b>	<b>99.150.129</b>	<b>94.350.889</b>	<b>95.271.501</b>	<b>96.052.774</b>	<b>96.994.878</b>
<b>Lasten</b>					
Personeelslasten	3.365.156	3.369.559	3.351.008	3.428.677	3.528.418
Afschrijvingen	40.000	35.000	30.000	25.000	20.000
Huisvestingslasten	197.750	205.660	213.886	222.442	231.340
Overige lasten	23.622.244	15.432.095	14.722.333	13.972.133	13.715.704
Doorbetalingen	72.912.281	75.298.722	76.944.128	78.394.567	79.489.518
<i>Verplichte afdrachten door OCW</i>	25.930.948	25.465.414	25.766.326	25.995.774	26.271.238
<i>Overige doorbetalingen schoolbesturen</i>	46.981.332	49.833.308	51.177.802	52.398.793	53.218.280
<b>Totale lasten</b>	<b>100.137.431</b>	<b>94.341.037</b>	<b>95.261.355</b>	<b>96.042.818</b>	<b>96.984.979</b>
<b>Resultaat</b>	<b>-987.302</b>	<b>9.852</b>	<b>10.146</b>	<b>9.956</b>	<b>9.899</b>

## 6.3 Meerjarenbalans 2025-2029

<b>Meerjarenbalans</b>	<b>Werkelijk</b>	<b>Prognoses</b>					
	<b>2023</b>	<b>2024</b>	<b>2025</b>	<b>2026</b>	<b>2027</b>	<b>2028</b>	<b>2029</b>
Vaste activa	18.616	12.000	10.000	8.000	6.000	4.000	2.000
Vorderingen	9.137.398	10.000.000	10.000.000	10.000.000	10.000.000	10.000.000	10.000.000
Liquide middelen	15.040.755	9.502.082	8.516.780	8.528.632	8.540.778	8.552.734	8.564.633
<b>Totaal activa</b>	<b>24.196.769</b>	<b>19.514.082</b>	<b>18.526.780</b>	<b>18.536.632</b>	<b>18.546.778</b>	<b>18.556.734</b>	<b>18.566.633</b>
<b>Algemene reserve</b>							
Weerstandsvermogen	2.500.000	2.500.000	2.500.000	2.500.000	2.509.852	2.519.998	2.529.954
Bestemmingsres. Lwoo/Pro	3.006.441	3.006.441	-	-	-	-	-
Bestemmingsres. t.b.v. ondersteuning scholen	3.297.493	1.774.311	987.302	-	-	-	-
Resultaat boekjaar	-1.523.182	-3.793.450	-987.302	9.852	10.146	9.956	9.899
<b>Totaal elgen vermogen</b>	<b>7.280.752</b>	<b>3.487.302</b>	<b>2.500.000</b>	<b>2.509.852</b>	<b>2.519.998</b>	<b>2.529.954</b>	<b>2.539.853</b>
Voorzieningen	26.780	26.780	26.780	26.780	26.780	26.780	26.780
Kortlopende schulden	16.889.237	16.000.000	16.000.000	16.000.000	16.000.000	16.000.000	16.000.000
<b>Totaal passiva</b>	<b>24.196.769</b>	<b>19.514.082</b>	<b>18.526.780</b>	<b>18.536.632</b>	<b>18.546.778</b>	<b>18.556.734</b>	<b>18.566.633</b>

## 6.4 Liquiditeitsbegroting 2025

### LIQUIDITEITENPROGNOSE bedragen x 1.000

Beginsaldo liquide middelen	2025											
	jan	feb	maa	apr	mei	jun	jul	aug	sep	okt	nov	dec
	0	-229	-459	-688	-917	-1.147	-1.376	-1.606	-1.835	-2.064	-2.294	-2.523
<b>Totaal inkomsten</b>	<b>5.951</b>	<b>5.951</b>	<b>5.951</b>	<b>5.951</b>	<b>5.951</b>	<b>5.951</b>	<b>5.951</b>	<b>5.951</b>	<b>5.951</b>	<b>5.951</b>	<b>5.951</b>	<b>5.951</b>
<b>Totaal uitgaven</b>	<b>6.181</b>	<b>6.181</b>	<b>6.181</b>	<b>6.181</b>	<b>6.181</b>	<b>6.181</b>	<b>6.181</b>	<b>6.181</b>	<b>6.181</b>	<b>6.181</b>	<b>6.181</b>	<b>6.181</b>
<b>Personeelslasten</b>	280	280	280	280	280	280	280	280	280	280	280	280
<i>Management en Organisatie</i>	137	137	137	137	137	137	137	137	137	137	137	137
<i>Ambitie 1: Inclusief onderwijs</i>	41	41	41	41	41	41	41	41	41	41	41	41
<i>Ambitie 2: Stabiele onderwijsloopbanen</i>	83	83	83	83	83	83	83	83	83	83	83	83
<i>Ambitie 3: Soepele overstappen</i>	4	4	4	4	4	4	4	4	4	4	4	4
<i>Ambitie 4: Schoolaanwezigheid</i>	16	16	16	16	16	16	16	16	16	16	16	16
<b>Huisvestingslasten</b>	16	16	16	16	16	16	16	16	16	16	16	16
<i>Management en Organisatie</i>	16	16	16	16	16	16	16	16	16	16	16	16
<i>Ambitie 1: Inclusief onderwijs</i>	0	0	0	0	0	0	0	0	0	0	0	0
<i>Ambitie 2: Stabiele onderwijsloopbanen</i>	0	0	0	0	0	0	0	0	0	0	0	0
<i>Ambitie 3: Soepele overstappen</i>	0	0	0	0	0	0	0	0	0	0	0	0
<i>Ambitie 4: Schoolaanwezigheid</i>	0	0	0	0	0	0	0	0	0	0	0	0
<b>Overige lasten</b>	1.969	1.969	1.969	1.969	1.969	1.969	1.969	1.969	1.969	1.969	1.969	1.969
<i>Management en Organisatie</i>	52	52	52	52	52	52	52	52	52	52	52	52
<i>Ambitie 1: Inclusief onderwijs</i>	697	697	697	697	697	697	697	697	697	697	697	697
<i>Ambitie 2: Stabiele onderwijsloopbanen</i>	1.043	1.043	1.043	1.043	1.043	1.043	1.043	1.043	1.043	1.043	1.043	1.043
<i>Ambitie 3: Soepele overstappen</i>	93	93	93	93	93	93	93	93	93	93	93	93
<i>Ambitie 4: Schoolaanwezigheid</i>	83	83	83	83	83	83	83	83	83	83	83	83
<b>Bijdragen aan scholen</b>	3.915	3.915	3.915	3.915	3.915	3.915	3.915	3.915	3.915	3.915	3.915	3.915
<i>Management en Organisatie</i>	0	0	0	0	0	0	0	0	0	0	0	0
<i>Ambitie 1: Inclusief onderwijs</i>	507	507	507	507	507	507	507	507	507	507	507	507
<i>Ambitie 2: Stabiele onderwijsloopbanen</i>	3.408	3.408	3.408	3.408	3.408	3.408	3.408	3.408	3.408	3.408	3.408	3.408
<i>Ambitie 3: Soepele overstappen</i>	0	0	0	0	0	0	0	0	0	0	0	0
<i>Ambitie 4: Schoolaanwezigheid</i>	0	0	0	0	0	0	0	0	0	0	0	0
<b>Investerings</b>												
<b>Saldo inkomsten en uitgaven en investeringen</b>	<b>-229</b>	<b>-229</b>	<b>-229</b>	<b>-229</b>	<b>-229</b>	<b>-229</b>	<b>-229</b>	<b>-229</b>	<b>-229</b>	<b>-229</b>	<b>-229</b>	<b>-229</b>
<b>Eindsaldo liquide middelen</b>	<b>-229</b>	<b>-459</b>	<b>-688</b>	<b>-917</b>	<b>-1.147</b>	<b>-1.376</b>	<b>-1.606</b>	<b>-1.835</b>	<b>-2.064</b>	<b>-2.294</b>	<b>-2.523</b>	<b>-2.752</b>

De meerjarenliquiditeitsbegroting 2025-2029 is toegevoegd aan het Treasurystatuut 2025.



## 6.5 Meerjaren personeelsoverzicht

Aantal fte	2025	2026	2027	2028	2029
Directeur-bestuurder	1,0	1,0	1,0	1,0	1,0
Bestuurssecretaris	0,6	0,6	0,6	0,6	0,6
Bestuurssecretaresse	1,0	1,0	1,0	1,0	1,0
Afdeling financiën en HR	2,1	2,1	2,1	2,1	2,1
Beleids- en kwaliteitsmedewerkers	4,7	4,7	4,7	4,7	4,7
Projecten en subsidieprojecten	7,4	7,4	7,4	7,4	7,4
Communicatie	2,0	2,0	2,0	2,0	2,0
TAC-voorzitter, leden en onderst.	3,1	3,1	3,1	3,1	3,1
Onderwijsadviseurs	8,7	8,7	8,7	8,7	8,7
<b>Totaal fte</b>	<b>30,6</b>	<b>30,6</b>	<b>30,6</b>	<b>30,6</b>	<b>30,6</b>

# 7. BEGROTING 2025

## STAAT VAN BATEN EN LASTEN

### Begroting 2025

€ €

#### Baten

Lichte ondersteuning algemeen	5.626.176
Lichte ondersteuning Lwoo	41.709.275
Lichte ondersteuning Pro	9.337.379
Zware ondersteuning	38.471.974
Overige subsidies	3.613.325
Bijdrage schoolbesturen	192.000
Rentebaten	200.000
<b>TOTAAL BATEN</b>	<b>99.150.128</b>

#### Lasten

##### Algemeen

Personele lasten bureau	1.590.600
Scholing & ontwikkeling	50.000
Extern advies / ondersteuning	100.000
Privacy	8.000
Algemene bedrijfskosten inc. Afschr.	252.000
Huisvesting	197.750
Juridische kosten	30.000
Accountantskosten	30.000
Communicatie	60.000
Ondersteuningsplan(raad) en VZ ALV	17.000
Kwaliteitszorg en coll. Visitaties	75.000
Ouder- leerlingsteunpunt	100.000
	<b>2.510.351</b>

##### Verplichte afdrachten

Afdracht Pro (via DUO)	7.018.081
Afdracht vso, teldatum (via DUO)	18.912.867
	<b>25.930.948</b>

##### Strategische ambities

Inclusief onderwijs	1.	14.937.175
Stabiele onderwijsloopbanen	2.	54.414.096
Soepele overstap	3.	1.160.464
Schoolaanwezigheid	4.	1.184.396
		71.696.132

##### Totale lasten

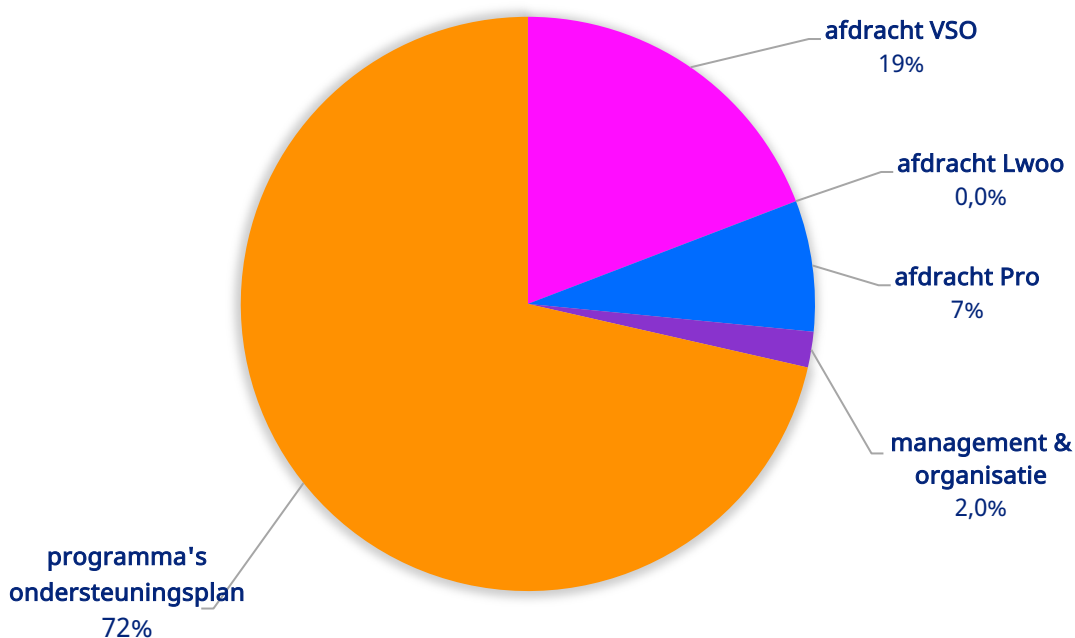
	<b>100.137.431</b>
--	--------------------

##### Saldo baten en lasten

**-987.302**

### Besteding van de middelen

De baten van het Samenwerkingsverband zijn meer dan € 99 miljoen. 26% van de middelen gaat via DUO rechtstreeks naar de scholen: de ondersteuningsbekostiging voor het voortgezet speciaal onderwijs en de bekostiging van praktijkonderwijs. Het Samenwerkingsverband ontvangt de ondersteuningsbekostiging voor leerwegondersteunend onderwijs en maakt deze middelen over naar de scholen, à € 33,4 miljoen. De resterende middelen, ruim € 40,8 miljoen, zet het Samenwerkingsverband in voor de uitvoering van het ondersteuningsplan; zie figuur 1.

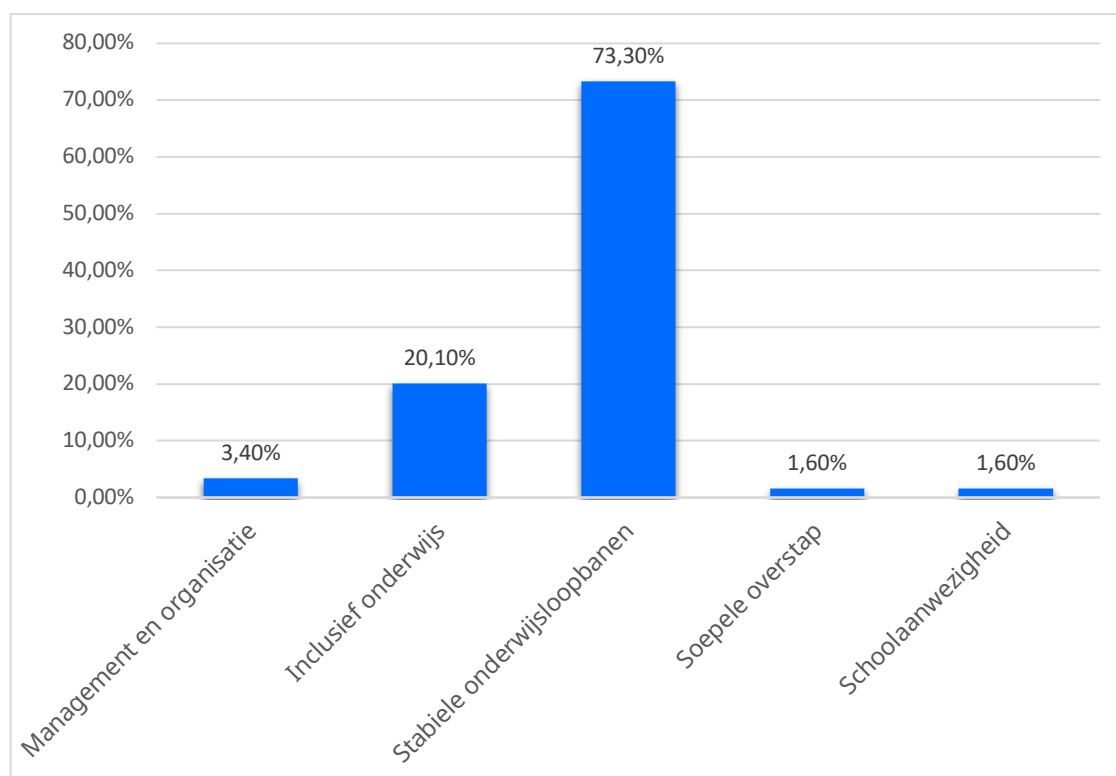


*Figuur 1: Verdeling van de baten per categorie.*

Het is niet mogelijk de uitgaven per ambitie te vergelijken met die van vorig jaar, doordat de programmalijnen in het vorige ondersteuningsplan een andere opbouw hadden. Figuur 2 toont aan dat 3,4% van de middelen aan *management en organisatie*



wordt uitgegeven. Aan *inclusief onderwijs* besteedt het Samenwerkingsverband 20,1%. De meeste middelen (73,3%) gaan naar *stabiele onderwijsloopbanen*, omdat hier de ondersteuningsmiddelen en de middelen voor leerwegondersteunend onderwijs in zitten, Zowel aan *soepele overstap* als aan *schoolaanwezigheid* besteedt het Samenwerkingsverband 1,6%.



*Figuur 2: Verdeling van de kosten management en organisatie en strategische ambities.*

## 7.1 Begroting 2025 in getallen per programma

De begroting volgt de ambities zoals beschreven in het ondersteuningsplan en sluit aan bij de doelen voor 2025.

BATEN			% van totale lasten
Lichte ondersteuning algemeen	€	5.626.176	5,7%
Lichte ondersteuning Lwoo	€	41.709.275	42,1%
Lichte ondersteuning Pro	€	9.337.379	9,4%
Zware ondersteuning	€	38.471.974	38,8%
Geormerkte subsidie OCW en gemeente	€	3.613.325	3,6%
Bijdrage schoolbesturen	€	192.000	0,2%
Rentebaten	€	200.000	
<b>TOTALE BATEN</b>			<b>99.150.128</b> 100%
<b>LASTEN</b>			
<b>VERPLICHTE AFDRACHTEN</b>			
Afdracht Pro (via DUO)	€	7.018.081	
Afdracht vso, teldatum (via DUO)	€	18.912.867	
		<b>subtotaal afdrachten</b>	<b>25.930.948</b> 25,9%
<b>LASTEN ALGEMEEN</b>			
<b>Management &amp; Organisatie</b>			
Personele lasten bureau	€	1.590.600	
Scholing en ontwikkeling	€	50.000	
Extern advies / ondersteuning / strategieplan	€	100.000	
Privacy	€	8.000	
Huisvesting	€	197.750	
Algemene bedrijfskosten	€	252.000	
Juridische kosten	€	30.000	
Accountantskosten	€	30.000	
Communicatie	€	60.000	
Ondersteuningsplanraad	€	13.000	
Voorzitter ALV	€	4.000	
Kwaliteitszorg	€	75.000	
Oudersteunpunt en leerlingensteunpunt	€	100.000	
		<b>subtotaal</b>	<b>2.510.351</b> 2,5%
<b>LASTEN STRATEGISCHE AMBITIES</b>			
<b>1. inclusief onderwijs</b>			
1.1 Programma VSO-VO	€	6.016.273	
1.2 Kleinschalig ondersteunend voortgezet onderwijs	€	4.928.000	
1.3a VSO - Residentieel onderwijs	€	1.330.395	
1.3b VSO - ZML trainingsgroepen	€	459.700	
1.3c VSO - Verplichte afdrachten VSO	€	529.500	
1.3d Ambulantisering S2C	€	200.000	
1.4a Toelatingsadviescommissie - personeelsleden TAC	€	452.623	
1.4b Toelatingsadviescommissie - Personele kosten Pro	€	35.000	
1.4c Toelatingsadviescommissies - Systeem Pro	€	13.000	
1.4d Toelatingsadviescommissie - centraal capaciteitenonderzoek	€	230.000	
1.5a Ondersteuning nieuwkomers - niet bekostigde nieuwkomers	€	426.048	
1.5b Ondersteuning nieuwkomers - gespecialiseerde expertise nieuwk. (sub. plus)	€	200.000	
1.5c Ondersteuning nieuwkomers - VSO	€	116.636	
		<b>subtotaal</b>	<b>14.937.175</b> 14,9%

## 2. Stabiele onderwijsloopbanen

2.1a Ondersteuning - ondersteuningsmiddelen VO	€	8.002.292	
2.1b Ondersteuning - ondersteuningsmiddelen VSO	€	250.000	
2.1c Ondersteuning - begaafde leerlingen	€	1.771.926	
2.1d Ondersteuning - Frictiefonds	€	200.000	
2.1e Ondersteuning - Examentool	€	89.813	
2.1f Ondersteuning - innovatie	€	600.000	
2.2 Leerwegondersteuning in het vmbo - afdrachten	€	32.645.492	
2.3a Ondersteuningsteam - onderwijsadviseurs	€	948.341	
2.3b Ondersteuningsteam - begeleiders passend onderwijs	€	4.964.000	
2.3c Ondersteuningsteam - consultatie cluster 1 en 2	€	4.000	
2.3d Ondersteuningsteam - APOZ	€	289.901	
2.3e Ondersteuningsteam - huisonderwijs	€	325.500	
2.3f Ondersteuningsteam - bijeenkomsten en procesbegeleiding	€	63.000	
2.3g Ondersteuningsteam - vergoeding ondersteuningscoördinator	€	570.000	
2.3h Ondersteuningsteam - voorzitters ondersteuningscoördinatoren	€	47.000	
2.3i Ondersteuningsteam - LISA	€	65.000	
2.4a Bovenschoolse voorzieningen en niet-schoolse voorzieningen - Toptrajecten	€	1.328.927	
2.4b Bovenschoolse voorzieningen en niet-schoolse voorzieningen - LINK	€	661.705	
2.4c Bovenschoolse voorzieningen en niet-schoolse voorzieningen - School2Work	€	30.000	
2.4d Bovenschoolse voorzieningen en niet-schoolse voorzieningen - Niet-schoolse voorzieningen	€	-	
2.5a Veilige pedagogische leeromgeving - Schoolveiligheid	€	357.200	
2.5b Veilige pedagogische leeromgeving - Jongerenwerk	€	1.200.000	
<b>subtotaal</b>		<b>54.414.096</b>	<b>54,3%</b>

## 3. Soepele overstap

3.1a Overstap PO-VO - ELK	€	143.523	
3.1b Overstap PO-VO - Warme overdracht	€	30.000	
3.1c Overstap PO-VO - ScholenArena	€	375.000	
3.2a Overstap VO-MBO/HO - MBO	€	504.942	
3.2b Overstap VO-MBO/HO - LOB	€	40.000	
3.2c Overstap VO-MBO/HO - Overstap dashboard	€	20.000	
3.2d Overstap VO-MBO/HO - Pro-ROC	€	47.000	
3.3 Overstap VO-VO	€	-	
3.4 Overstap naar werk	€	-	
<b>subtotaal</b>		<b>1.160.464</b>	<b>1,2%</b>

## 4. Schoolaanwezigheid

4.1a Preventief handelen - Schoolaanwezigheid	€	47.500	
4.1b Preventief handelen - Aanval op de Uitval	€	127.694	
4.2 Mentale weerbaarheid	€	250.000	
4.3a Thuiszitters - fixers	€	112.900	
4.3b Thuiszitters - WEL in ontwikkeling	€	42.502	
4.4 Beter leren zonder geldstress	€	603.800	
<b>subtotaal</b>		<b>1.184.396</b>	<b>1,2%</b>

## TOTALE LASTEN

**100.137.430** 100,0%

## RESULTAAT

**-987.302**

# 8. TOELICHTING OP DE BEGROTING 2025

## 8.1 Resultaat en bestemming

De begroting 2025 komt uit op een negatief resultaat van € 987.302. Extra middelen worden uitgegeven voor versterking van de basisondersteuning en inclusief onderwijs. Het Samenwerkingsverband vangt dit negatieve resultaat op met de bestaande reserves. Na 2025 is de bestemmingsreserve voor het versterken van de basisondersteuning volledig uitgegeven.

## 8.2 Baten

In 2025 ontvangt het Samenwerkingsverband van het ministerie van OCW een budget aan lichte en zware ondersteuning. De budgetten nemen toe door prijsbijstellingen en door toename van het totale aantal leerlingen. In de begroting 2025 is rekening gehouden met een indexatie van 2,63% op de lichte ondersteuning en van 2,8% op de zware ondersteuning. Daarnaast ontvangt het Samenwerkingsverband baten vanuit subsidies van de gemeente, en bijdragen van schoolbesturen aan bovenschoolse voorzieningen.

### Budget lichte ondersteuning algemeen

In kalenderjaar 2025 ontvangt het Samenwerkingsverband € 121,31 per leerling voor lichte ondersteuning. Het ministerie kent dit budget per kalenderjaar toe, op basis van het aantal leerlingen in het voortgezet onderwijs (inclusief nieuwkomers) die op de voorgaande teldatum 1 oktober (t-1-systematiek) in Amsterdam onderwijs volgden. Het aantal leerlingen is gebaseerd op de opgave van de scholen en bedraagt 44.797 leerlingen.

### *Budget lichte ondersteuning leerwegondersteunend onderwijs en praktijkonderwijs*

Het budget voor leerwegondersteunend onderwijs en praktijkonderwijs is gefixeerd op het deelnamepercentage in 2012. De ondersteuningsbekostiging voor deze vormen van onderwijs wordt toegekend per kalenderjaar op basis van het totale aantal leerlingen in het voortgezet onderwijs per 1 oktober van het voorgaande jaar, vermenigvuldigd met het deelnamepercentage op 1 oktober 2012 (voor leerwegondersteunend onderwijs: 15,1%; voor praktijkonderwijs: 3,5%). Door de invoering van opting-out gaan de middelen voor leerwegondersteunend onderwijs naar het Samenwerkingsverband, in plaats van naar de scholen. Het Samenwerkingsverband maakt deze middelen op basis van het deelnamepercentage van 2019 over aan de scholen. Zie voor de afdracht paragraaf 8.3.

### Budget zware ondersteuning

Het Samenwerkingsverband ontvangt voor de zware ondersteuning een bedrag van 828,15 per leerling. Zie voor de afdracht voortgezet speciaal onderwijs paragraaf 8.3.

### Overige subsidies

Het Samenwerkingsverband heeft voor 2025 de volgende subsidies toegekend gekregen:

- **Plusmiddelen - vanuit het ministerie van OCW**

Voor de periode 2020-2025 heeft het ministerie van OCW de subsidie Vervolgaanpak voortijdig schoolverlaten en jongeren in een kwetsbare positie verstrekt. Het maximaal aantal voortijdig schoolverlaters in het voortgezet onderwijs en middelbaar beroepsonderwijs is in dit plan aangescherpt en de aanpak is uitgebreid naar twee nieuwe doelgroepen: de kwetsbare jongeren (voortgezet speciaal onderwijs/praktijkonderwijs) en de oud-voortijdig schoolverlaters. Het nieuwe meerjarenplan wordt waarschijnlijk vanaf januari 2026 ingezet. Over de verlengingsperiode van augustus tot en met december



2025 is nog geen duidelijkheid gegeven. Het Samenwerkingsverband gaat er nu vanuit dat deze middelen voor deze periode worden verlengd. In 2025 ontvangt het Samenwerkingsverband € 361.650 aan Plusmiddelen.

- **Begaafde leerlingen primair en voortgezet onderwijs - vanuit het ministerie van OCW**

Voor 2025 is een budget beschikbaar van € 885.963.

- **WEL in ontwikkeling - vanuit het ministerie van OCW**

Deze subsidie heeft als doel om jongeren die op dit moment niet ingeschreven staan op een school, te helpen de afstand tot onderwijs te verkleinen en hen te steunen in hun ontwikkeling. Hiervoor is € 42.502 beschikbaar.

- **Onderwijscoalities af- en ombouw gesloten jeugdhulp - vanuit het ministerie van OCW**

De subsidieregeling is bedoeld om bij te dragen aan goed onderwijs en goede ondersteuning van kinderen en jongeren die buiten hun eigen gezin verblijven in residentiële jeugdhulpinstellingen, inclusief kleinschalige woonvoorzieningen. De coalitie wordt gevormd met de Samenwerkingsverbanden voortgezet onderwijs Zaanstreek, Waterland, Amstelland en de Meerlanden en Qinas, in samenwerking met iHUB en Level. Voor 2025 is een bedrag van € 1.330.395 beschikbaar.

- **Bestrijding voortijdig schoolverlaten; Aanval op de uitval - vanuit de gemeente Amsterdam**

Voor 2025 is een bedrag van € 127.694 beschikbaar, uitgaande van continuering van deze subsidie in 2025-2026. Deze middelen zijn toegekend vanuit de Vervolgaanpak voortijdig schoolverlaten en jongeren in een kwetsbare positie.

- **MBO-Agenda - vanuit de gemeente Amsterdam**  
Voor 2025 is een bedrag van € 416.371 beschikbaar.
- **Ambitieagenda passend onderwijs en jeugdhulp - vanuit de gemeente Amsterdam**  
Voor 2025 is een bedrag opgenomen van € 298.750 aan baten. De helft van de kosten van de projecten in de ambitieagenda wordt betaald door het Samenwerkingsverband en de andere helft door de gemeente Amsterdam.
- **ScholenArenA - vanuit de gemeente Amsterdam**  
Voor 2025 gaat het Samenwerkingsverband uit van een verlenging van de subsidie ScholenArenA 2025; daarvoor is € 150.000 aan baten opgenomen.

#### Bijdrage schoolbesturen

Ten slotte dragen ook de schoolbesturen bij aan de programma's van het Samenwerkingsverband wanneer leerlingen gebruikmaken van een bovenschoolse voorziening:

- Bijdrage ambulante begeleiding in een Toptraject van € 1500 per leerling.
- Bijdrage plaatsing leerlingen LINK.

Voor LINK is het uitgangspunt voor 2025 veertig plaatsen. De bijdrage van de schoolbesturen is gebaseerd op de volgende uitgangspunten:

- 'geld volgt leerling': volledige basisbekostiging op basis van een bedrag per week en gedifferentieerd naar regulier voortgezet onderwijs en praktijkonderwijs;
- voor de inkomsten wordt een schatting gemaakt op basis van 2024.

Tabel 8: Geld volgt leerling-bedragen 2025.

### Normbedragen 'geld volgt leerling' 2025

Schoolniveau	Basis- bekostiging	Bekostiging lwoo/pro	Totaal
havo/vwo/vmbo (basis + kader onderbouw)	€ 9.053,51		€ 9.053,51
pro/vmbo (basis/kader bovenbouw)	€ 10.651,21		€ 10.651,21
lwoo		€ 5.756,09	€ 5.756,09
pro		€ 5.756,09	€ 5.756,09

## 8.3 Lasten

De lasten van de vier strategische ambities zijn in een apart document beschreven. Behalve de lasten van de vier ambities maakt het ministerie van OCW middelen rechtstreeks over naar de scholen, de zogeheten afdrachten. De verplichte afdrachten van het Samenwerkingsverband worden berekend op basis van het aantal leerlingen in het praktijkonderwijs en het voortgezet speciaal onderwijs.

### Ondersteuning(sbekostiging) leerwegondersteunend onderwijs en praktijkonderwijs

De toekenning van de middelen voor leerwegondersteunend onderwijs en praktijkonderwijs aan de samenwerkingsverbanden voortgezet onderwijs gaat veranderen. De landelijke regelgeving voor leerwegondersteunend onderwijs wordt grotendeels vervangen door eigen beleid van de samenwerkingsverbanden. De minister werkt voor het praktijkonderwijs toe naar een rechtstreekse bekostiging, zonder tussenkomst van een samenwerkingsverband. De samenwerkingsverbanden blijven nog wel verantwoordelijk voor de afgifte van toelaatbaarheidsverklaringen voor het praktijkonderwijs. Het bovenstaande wordt vastgelegd in een wetswijziging die in 2027 wordt ingevoerd. Vooruitlopend op deze wetswijziging voerde het

Samenwerkingsverband per 2021 opting-out in. Hiermee liet het de landelijke criteria los en stelde het een verdeelsleutel op voor de verdeling van de middelen voor leerwegondersteunend onderwijs. Deze verdeelsleutel is gebaseerd op het deelnamepercentage van 1 oktober 2019 ten opzichte van het totaal aantal leerlingen van de schoollocatie.

Het ondersteuningsbedrag vanuit het Rijk is € 5.756,09 per leerling.

Vooruitlopend op de landelijke regelgeving voert het Samenwerkingsverband per 2026 een nieuwe bekostigingssystematiek in voor leerwegondersteunend onderwijs binnen het Samenwerkingsverband.

Sinds 2012 is het deelnamepercentage voor leerwegondersteunend onderwijs aan het dalen en is het deelnamepercentage voor praktijkonderwijs redelijk stabiel. Dit betekent dat het beschikbare budget voor leerwegondersteunend onderwijs aanzienlijk hoger is dan de afdrachten aan de scholen. Dit positieve verschil van € 5 miljoen wordt ingezet voor de uitvoering van het ondersteuningsplan.

Het aandeel leerlingen van praktijkonderwijs is stabiel en is in 2024 lager dan het aandeel in 2012. In oktober 2024 zijn er 1217 praktijkonderwijsleerlingen. Tussen de inkomsten en de afdrachten zit een positief verschil van € 2,3 miljoen.

In de meerjarenprognose is het deelnamepercentage van 2024 aangehouden.

#### Ondersteuningsbekostiging voortgezet speciaal onderwijs

Het Samenwerkingsverband kent de ondersteuning van leerlingen in het voortgezet speciaal onderwijs toe en neemt de kosten ervan voor zijn rekening; het ministerie van OCW blijft de basisbekostiging financieren. De ondersteuningsbekostiging kent drie categorieën. De bedragen variëren van € 14.579,54 voor een categorie 1-leerling (laag), € 25.447,02 voor een categorie 2-leerling (midden), tot € 31.436,56 voor een leerling uit categorie 3 (hoog). Bij afgifte van de toelaatbaarheidsverklaring geeft het Samenwerkingsverband een verklaring in categorie 1 (laag), 2 (midden) of 3 (hoog) af.

Tabel 9: Ondersteuningsbekostiging per categorie.

Categorie	Ondersteuningsbekostiging
1: Laag	€ 14.580
2: Midden	€ 25.447
3: Hoog	€ 31.437

Het Samenwerkingsverband is niet alleen verantwoordelijk voor de Amsterdamse leerlingen in het voortgezet speciaal onderwijs, maar ook voor residentieel geplaatste Amsterdamse leerlingen.

Tabel 10 geeft het deelnamepercentage vso-leerlingen aan.

Tabel 10: Deelnamepercentage vso-leerlingen die het Samenwerkingsverband vo Amsterdam-Diemen bekostigt.

Deelnamepercentage	2024	2023	2022	2021	2020
Aantal vso	1.196	1.211	1.210	1.173	1.200
Aantal vo	44.797	44.796	43.966	43.290	42.638
Deelnamepercentage vso	2,7%	2,7%	2,8%	2,7%	2,8%
Landelijk		3,9%	3,9%	3,8%	3,7%

Bron: CFI/Kijkglas.

Tabel 11: Leerlingenaantallen per categorie toelaatbaarheidsverklaringen die het Samenwerkingsverband vo Amsterdam-Diemen bekostigt.

### Historische ontwikkeling

vso aantal per 1-10	2024	2023	2022	2021	2020
Laag/categorie 1	1.128	1.154	1.141	1.101	1.134
Midden/categorie 2	1	25	6	7	5
Hoog/categorie 3	7	32	3	5	1
<b>Totaal</b>	<b>1.196</b>	<b>1.211</b>	<b>1.210</b>	<b>1.173</b>	<b>1.200</b>

Bron: CFI/Kijkglas.

Voor de financiële meerjarenprognose is het aandeel voortgezet speciaal onderwijs gelijk gehouden aan het percentage van oktober 2024.

Naast de bekostiging van de leerlingen van de 1 februari-telling betaalt het Samenwerkingsverband ook de tussentijdse netto groei per vestiging van het voortgezet speciaal onderwijs. In de vangnetbepaling heeft het Samenwerkingsverband ervoor gekozen om alle netto groei te bekostigen tussen de periode van 2 februari en 1 juni, uitgaande van twintig leerlingen. Het Samenwerkingsverband brengt de basisbekostiging in rekening bij de verwijzende school op basis van het principe 'geld volgt leerling' voor de periode van inschrijving in het voortgezet speciaal onderwijs tot het einde van het schooljaar.

# BIJLAGE I. VERDELING ONDERSTEUNINGSMIDDELEN 2025

Leerlingenaantal per 01-10-2024 op basis van de publicatie van DUO eind oktober; dit kan iets afwijken van de aantallen die DUO in december publiceert.

Vestiging	Bestuur	Brinnr	Middelen 2025 o.b.v. 1-10-2024
4de Gymnasium, het	Esprit Scholen	30GC00	€ 98.252
AICS	Esprit Scholen	17YS18/22	€ 155.364
Amsterdams Lyceum	Amsterdams Lyceum, het	02AP00	€ 132.132
Amsterdamse Mavo, de	Stichting De Amsterdamse MAVO & HAVO	31BL00	€ 66.034
Alasca	Esprit Scholen	17YS21	€ 87.604
Apollo, de	Zaam Scholengroep	21ET08	€ 192.995
Barlaeus Gymnasium	Onderwijsstichting Zelfstandige Gymnasia	21AB00	€ 96.679
Berlage Lyceum	Esprit Scholen	17YS03	€ 167.503
Bindelmeer College	Zaam Scholengroep	14RF04	€ 67.240
Bredero Beroepscollege	Voortgezet Onderwijs van Amsterdam	21AS03	€ 14.460
Bredero Mavo	Voortgezet Onderwijs van Amsterdam	21AS07	€ 89.888
Calandlyceum	Stichting Progresso	21GD00	€ 207.956
Calvijn college	Zaam Scholengroep	17HB06	€ 117.608
Cartesius Lyceum	Esprit Scholen	17YS08	€ 84.095
Cburg college	Voortgezet Onderwijs van Amsterdam	14RL00	€ 69.408
Cheider	Stg Joodse Kindergem Cheider A'dam	23GF00	€ 4.593
Christelijke Scholengemeenschap Buitenveldert	Stichting Ceder Groep	14VV00	€ 149.601
College De Meer	Zaam Scholengroep	14RF03 en 05	€ 100.738
Comenius Lyceum Amsterdam	Zaam Scholengroep	17HB00	€ 159.915
Cornelius Haga Lyceum	Stichting Islamitisch Onderwijs	31GM00	€ 85.138
Cygnus Gymnasium	Zaam Scholengroep	14RF06	€ 99.341
Damstede	Zaam Scholengroep	17VF00	€ 86.636
De nieuwe havo	Voortgezet Onderwijs van Amsterdam	21AS00	€ 10.285
De Nieuwe Int. School Esprit, Denise	Esprit Scholen	17YS02	€ 105.285
Fons Vitae Lyceum	Stichting VO Amsterdam Zuid	02AN00	€ 129.107
Geert Groote College Amsterdam	Stichting Vrije Scholen VO NH	16TS00	€ 127.887
Gerrit van der Veen College	Zaam Scholengroep	21ET00	€ 114.708
Havo de Hof	Zaam Scholengroep	14RF08	€ 44.770
Hervormd Lyceum West	Stichting Ceder Groep	01TC00	€ 145.779
Hervormd Lyceum Zuid	Stichting Ceder Groep	02AR00	€ 116.523
Hogelant	Zaam Scholengroep	17VF06	€ 62.315
Hubertus & Berkhoff	Voortgezet Onderwijs van Amsterdam	00EF00	€ 104.835
Huygens College	Zaam Scholengroep	21ET04	€ 95.918
Hyperion lyceum	Voortgezet Onderwijs van Amsterdam	21AS08	€ 110.110

Vestiging	Bestuur	Brinnr	Middelen 2025 o.b.v. 1-10-2024
Iedersland College	Zaam Scholengroep	17HB07	€ 102.850
Ignatiusgymnasium	Stichting VO Amsterdam Zuid	01ET00	€ 94.622
Ir. Lely Lyceum	Openbare Stichting Ir. Lely Lyceum	21FF00	€ 180.398
IVKO	Stichting MSA	16PS04	€ 91.135
Joodse Scholengem. Maimonides	Stichting Joodse Scholengemeenschap JBO	16PN00	€ 28.146
Kairos	Stichting Vrije Scholen VO NH	16TS06	€ 20.893
Kiem	Stichting MSA	16PS16	€ 54.738
Kolom praktijkcollege de Atlant	Stichting Kolom	09PY00	€ 87.725
Kolom praktijkcollege de Dreef	Stichting Kolom	27VH00	€ 94.501
Kolom praktijkcollege het Plein	Stichting Kolom	10JY00	€ 112.046
Kolom Praktijk College Noord	Stichting Kolom	26HP00	€ 112.530
Luca Praktijkschool	Voortgezet Onderwijs van Amsterdam	14RL06	€ 90.742
Lumion	Stichting Progresso	21GD01	€ 214.435
Marcanti College	Esprit Scholen	17YS04	€ 111.382
Mediacollege Amsterdam	Stichting Media Amsterdam	02PA00	€ 80.976
Metis Montessori Lyceum, SpecialClass	Stichting MSA	16PS07	€ 166.254
Metropolis	Voortgezet Onderwijs van Amsterdam	21AS10	€ 46.534
Montessori Lyceum Oostpoort	Stichting MSA	16PS08/19/20	€ 290.281
Montessori Lyceum Amsterdam	Stichting MSA	16PS00/17	€ 212.740
Montessori Lyceum Pax	Stichting MSA	16PS18	€ 60.018
Montessori Lyceum Terra Nova	Stichting MSA	28DH00	€ 97.963
Mundus College	Esprit Scholen	17YS00	€ 284.997
Open Schoolgemeenschap Bijlmer	Open Schoolgemeenschap Bijlmer	03AQ00	€ 220.682
Over-Y College	Zaam Scholengroep	17VF03	€ 99.546
Pieter Nieuwland College	Zaam Scholengroep	14RF00	€ 103.213
Spinozalyceum	Stichting Spinozalyceum Amsterdam	21BH00	€ 182.415
Spinoza20first	Stichting Spinozalyceum Amsterdam	21BH02	€ 148.755
Springh High	Esprit Scholen	17YS12	€ 41.653
St. Nicolaas Lyceum	Stichting VO Amsterdam Zuid	14SE00	€ 149.919
Sweelinck College	Zaam Scholengroep	21ET02	€ 59.811
Tasc	Esprit Scholen	17YS24	€ 29.764
Tobiasschool	Voortgezet Onderwijs van Amsterdam	14RL03	€ 116.160
Vinse school	Zaam Scholengroep	21ET12	€ 58.479
Vonk	Stichting Vonk	25EF03	€ 87.242
Vossius Gymnasium	Onderwijsstichting Zelfstandige Gymnasia	21AF00	€ 101.277
Vox College	Voortgezet Onderwijs van Amsterdam	21AS09	€ 20.286
ABC Noorderlicht	Zaam Scholengroep	17VF02	€ 92.303
Yuverta Amsterdam Oost	Stichting Yuverta	01OE23	€ 142.809
Yuverta Amsterdam West	Stichting Yuverta	01OE22	€ 62.660
Xplore Agora Amsterdam	Zaam Scholengroep	17VF08	€ 54.311
College Zuyd	Zaam Scholengroep	21ET07 en 11	€ 93.990
			<b>€ 8.001.883</b>



<b>Vestiging</b>	<b>schoolbestuur</b>	<b>brinnr</b>	<b>2025</b>
Jordaan College	Stichting Altra	07IQ00	€ 12.096
School2Care	Stichting Altra	07IQ02	€ 5.824
Postjes college	Stichting Altra	07IQ05	€ 7.392
Purmer College	Stichting Altra	07IQ07	€ 3.808
Voort College	Stichting Altra	07IQ09	€ 5.824
Meiberg College	Stichting Altra	07IQ15	€ 33.824
VSO de Heldring	Stichting Kolom	12QB00	€ 35.168
VSO Alphons Laudy	Stichting Kolom	14UA02	€ 23.968
Orion College Zuidoost	Stichting Orion	20WU00	€ 21.728
Drostenburg	Stichting Orion	20WVOO	€ 7.168
Orion College Drostenburg	Stichting Orion	20WW00	€ 43.456
Orion College Amstel + Urban	Stichting Orion	21EJ00/01	€ 25.536
Orion College Noord	Stichting Orion	21EN00	€ 23.296
			<b>€ 249.088</b>