



Samenwerkingsverband
voortgezet onderwijs
Amsterdam-Diemen

Het Samenwerkingsverband
voortgezet onderwijs Amsterdam-Diemen

ONDERSTEUNINGS- PLAN

2024 - 2028



+31 20 811 99 21
Bijlmerdreef 1289
1102 TV Amsterdam
info@swvadam.nl
www.swvadam.nl

INHOUD

Lijst van gebruikte afkortingen	5
Inleiding	6
1. Missie en visie	8
2. inclusief onderwijs	10
2.1. Samenwerking vso-vo.....	12
2.2. Trajectvoorzieningen voor extra ondersteuning in de vo-school.....	17
2.3. Tussenvoorzieningen als onderdeel van het dekkend netwerk.....	19
2.4. Onderwijs aan leerlingen in JeugdzorgPlus.....	22
2.5. Leerrecht	24
2.6. Werkwijze Toelatingsadviescommissie	26
2.7. Nieuwkomers.....	29
3. Stabiele schoolloopbanen	33
3.1. Basisondersteuning	33
3.2. Leerwegondersteuning vmbo	39
3.3. Ondersteuning op school.....	41
3.4. Veilige pedagogische leeromgeving.....	53
4. Soepele overstappen	57
4.1. Overstap po-vo	57
4.2. Overstap vo-mbo/ho.....	61
4.3. Overstap vo-vo.....	67

4.4. Overstap naar werk.....	69
5. Schoolaanwezigheid	72
5.1. Preventief handelen.....	72
5.2. Mentale weerbaarheid	75
5.3. Thuiszittende jongeren weer in ontwikkeling	77
5.4. Beter leren zonder geldstress	79
6. Oudersteunpunt en Leerlingsteunpunt.....	82
7. Kwaliteit	85
7.1. Visie op kwaliteit.....	85
7.2. Het kwaliteitsbeleid.....	85
7.3. De kwaliteitscultuur	87
7.4 Toezicht op kwaliteit.....	89
8. Interne organisatie	90
8.1. Het eigen netwerk van schoolbesturen en scholen.....	91
8.2. Het netwerk van partners	92
8.3. Het bureau van het Samenwerkingsverband – uitvoering van primaire processen en wettelijke taken	94
9. Financiën	99
9.1. Rijksbekostiging	100
9.2. Strategische ambities	102
9.3. Meerjarenbegroting 2024-2028	107

9.4. Meerjarenbalans 2024-2028	108
9.5. Financiële reserves.....	108
9.6. Risicoanalyse.....	109
Bijlagen.....	110
Bijlage 1. Procedure en beleid met betrekking tot doorstroming van leerlingen van voortgezet speciaal onderwijs naar voortgezet onderwijs.....	111
Bijlage 2. Stappenplan Actielijnen VO-VSO	113
Bijlage 3. Procedure en criteria voor plaatsing van leerlingen op een school voor voortgezet speciaal onderwijs.....	118
Bijlage 4. Procedure en criteria voor de toelating van leerlingen op praktijkonderwijs	124
Bijlage 5. De Amsterdamse Standaard voor de basisondersteuning.....	133
Bijlage 6. Procedure en criteria voor de toelating van leerlingen op leerwegondersteunend onderwijs.....	136
Bijlage 7. Bovenschoolse voorzieningen.....	140
Bijlage 8. Overzicht gebruik niet-schoolse voorzieningen.....	144
Bijlage 9. Amsterdamse schoolbesturen	147
Bijlage 10. Vangnetbepaling.....	149
Bijlage 11. Totstandkoming <i>Ondersteuningsplan 2024-2028</i>	150
Literatuur	152
Colofon	153

LIJST VAN GEBRUIKTE

AFKORTINGEN

amv	alleenstaande minderjarige vreemdelingen
ASS	Autisme Spectrum Stoornis
BBO	Breed Bestuurlijk Overleg
BPO	begeleider passend onderwijs
GGD	Gemeentelijke of Gemeenschappelijke Gezondheidsdienst
GGZ	Geestelijke Gezondheidszorg
havo	hoger algemeen voortgezet onderwijs
hbo	hoger beroepsonderwijs
ho	hoger onderwijs
ISK	Internationale Schakelklas
LOB	loopbaanoriëntatie en -begeleiding
lwoo	leerwegondersteunend onderwijs
mbo	middelbaar beroepsonderwijs
OPP	ontwikkelingsperspectiefplan
OPR	Ondersteuningsplanraad
po	primair onderwijs
pro	praktijkonderwijs
so	speciaal onderwijs
TAC	Toelatingsadviescommissie
TLV	toelaatbaarheidsverklaring
vmbo	voortgezet middelbaar beroepsonderwijs
vo	voortgezet onderwijs
vso	voortgezet speciaal onderwijs
vwo	voorbereidend wetenschappelijk onderwijs
zml	zeer moeilijk lerend

Om de teksten in dit ondersteuningsplan leesbaar te houden, zie je niet alle woorden waarmee mensen zich kunnen identificeren. Waar je 'hij' leest, kun je ook 'zij' of 'hen' lezen, of iets anders wat in jouw situatie past, of andersom. Waar je 'ouder' leest, kun je dit door 'verzorger' vervangen.

INLEIDING

Kansengelijkheid in het Amsterdamse voortgezet onderwijs

Dit nieuwe ondersteuningsplan beschrijft waar de scholen en het bureau van het Samenwerkingsverband voortgezet onderwijs Amsterdam-Diemen zich de komende jaren voor inzetten. We vertaalden de programmalijnen van ons vorige ondersteuningsplan naar vier strategische ambities voor de jaren 2024-2028: 1. inclusief onderwijs, 2. stabiele onderwijsloopbanen, 3. Soepele overstappen, 4. schoolaanwezigheid. Het zijn de speerpunten van ons beleid.

We zetten ons in voor gelijke kansen op een succesvolle onderwijsloopbaan, voor alle leerlingen in het Amsterdamse voortgezet onderwijs. Ongeacht de sociale omgeving waarin ze opgroeien, het inkomen en opleidingsniveau van hun ouders, of hun behoefte aan extra zorg of ondersteuning. Daarom creëren wij een positief pedagogisch klimaat in scholen, gericht op inclusiviteit. De benodigde extra ondersteuning en zorg bieden we zo veel mogelijk collectief en groepsgericht op school aan, zodat veel leerlingen er baat bij hebben.

Dit kunnen de Amsterdamse scholen voor voortgezet onderwijs alleen bereiken samen met een brede groep aan organisaties in het sociaal domein. In de Amsterdamse grootstedelijke omgeving hebben wij deze partners nodig voor een succesvolle schoolloopbaan voor onze leerlingen.

Na hoofdstuk 1, Missie en visie, komen in de vier volgende hoofdstukken de strategische ambities aan de orde: 2. Inclusief onderwijs, 3. Stabiele schoolloopbanen, 4. Soepele overstappen, 5. Schoolaanwezigheid. Hoofdstuk 6 geeft informatie over het Oudersteunpunt en het Leerlingsteunpunt. De hoofdstukken 7 en 8 gaan over respectievelijk Kwaliteit en Interne organisatie. Financiën komen in het laatste

hoofdstuk aan de orde. Aan het ondersteuningsplan zijn verschillende bijlagen toegevoegd, waarvan de laatste beschrijft hoe dit *Ondersteuningsplan 2024-2028* tot stand gekomen is.

I. MISSIE EN VISIE

Missie

De gezamenlijke inspanningen van de scholen en het Samenwerkingsverband voor de komende vier jaar richten zich op alle leerlingen in het Amsterdamse voortgezet onderwijs. Het doel is gelijke kansen te bieden op een succesvolle onderwijsloopbaan, ongeacht de sociale omgeving waarin ze opgroeien, het inkomen en opleidingsniveau van hun ouder(s). Daarbij mag het niet uitmaken of leerlingen extra zorg of ondersteuning nodig hebben.

Visie

Kansen worden pas echt eerlijk verdeeld in een inclusieve maatschappij. Daarom creëren wij een positief pedagogisch klimaat in scholen, gericht op inclusiviteit. Hierin wordt diversiteit in sociaal, cultureel en seksueel opzicht niet geproblematiseerd, maar als verrijking gezien. Inclusief onderwijs gaat nog een stapje verder en beoogt leerlingen met verschillende mentale en fysieke uitdagingen volwaardig onderdeel te laten zijn van de schoolgemeenschap, en ervoor te zorgen dat ze er helemaal bij horen. Het uitgangspunt hierbij is de benodigde extra ondersteuning en zorg zo veel mogelijk collectief en groepsgericht op school aan te bieden, zodat meer kinderen er baat bij hebben.

De kwaliteit van het onderwijs speelt een belangrijke rol bij kansengelijkheid. Kwalitatief hoogwaardig onderwijs gaat niet alleen over leren, maar ook over sociale vaardigheden en de ontwikkeling van de persoonlijkheid. Onze leerlingen moeten kunnen zijn wie ze zijn, weten wat ze kunnen en hoe ze dat kunnen inzetten, zodat ze hun plek binnen de samenleving kunnen vinden.

Het Samenwerkingsverband werkt nauw samen met een brede groep aan organisaties in het sociaal domein: de Ouder- en Kindteams (ouder- en kindadviseurs en jeugdgezondheidszorg), het jeugd- en jongerenwerk, Leerplicht, de jeugdhulp, organisaties gericht op bestaanszekerheid, de veiligheidsketen, GGD/Gezonde School, welzijnswerk en de arbeidsmarkttoeleiding. In de Amsterdamse grootstedelijke omgeving hebben wij al deze partners nodig voor een succesvolle schoolloopbaan voor al onze leerlingen. Voor leerlingen in een complexe situatie leveren we samen met onze partners maatwerk.

Van gelijke kansen is sprake als de achtergrond van leerlingen geen rol speelt in het schoolsucces dat zij kunnen behalen. Maar leerlingen hebben geen gelijke startpositie en hun sociale omgeving kan erg verschillen. Daardoor kan een gelijke behandeling bij verschillende leerlingen leiden tot ongelijke uitkomsten. Om tot gelijke kansen te komen is passende, en dus soms ongelijke ondersteuning nodig.

Leraren en begeleiders maken het verschil voor leerlingen door aandacht aan hen te schenken, door een scherp oog te hebben voor hun onderwijs- en ondersteuningsbehoeften, en door de pedagogisch-didactische benadering daarop goed te laten aansluiten. Vaak is dit genoeg, maar lang niet altijd. Want het schoolsucces van leerlingen wordt behalve door de school ook beïnvloed door verschillende andere factoren, zoals de sociaaleconomische positie en taalvaardigheid van ouder(s) en de steun van familie en vrienden in de omgeving.

Daarom is het belangrijk dat scholen en hun netwerkpartners verschillende ondersteuningsmogelijkheden aan leerlingen bieden. Het Samenwerkingsverband rekent alle leerlingen tot zijn doelgroep en gaat er ook van uit dat we het samen moeten doen: scholen, onderwijsprofessionals, ouders, leerlingen en ondersteunende organisaties.

2. INCLUSIEF ONDERWIJS

In 2016 bekrachtigde Nederland het VN-Mensenrechtenverdrag Handicap én het VN-Kinderrechtenverdrag. Een van de artikelen uit deze verdragen omvat het recht van ieder kind op onderwijs in een inclusief onderwijssysteem – onderwijs waar kinderen met én zonder handicap samen leren, werken en spelen. De realisatie van een inclusief onderwijssysteem vraagt om een proces van systeem- en cultuurverandering. Met deze verandering zijn wij al bezig en daar gaan wij de komende vier jaar stevig mee door.

In Amsterdam is de uitgangssituatie om verdere stappen te zetten naar inclusief onderwijs gunstig. Het deelnamepercentage (aandeel leerlingen in het voortgezet speciaal onderwijs op het totaal aantal leerlingen in het voortgezet onderwijs) behoort tot het laagste van Nederland. Dit betekent dat in Amsterdam relatief veel leerlingen in het regulier onderwijs hun schoolloopbaan kunnen voortzetten. De diversiteit in het onderwijsaanbod en de vele bovenschoolse voorzieningen dragen daaraan bij. Daar komt bij, dat het denken over inclusief onderwijs in Amsterdam al enige jaren geleden begonnen is en dat de samenwerking op dit thema binnen de stad hecht is.

Het Samenwerkingsverband neemt de komende periode de tijd om te komen tot een helder toekomstbeeld: hoe ziet inclusief onderwijs in het Amsterdam van 2035 er precies uit? Na besluitvorming over dat toekomstbeeld stippelt het Samenwerkingsverband een route uit voor de manier waarop we van de huidige situatie (met tussenvoorzieningen, scholen voor voortgezet speciaal onderwijs en andere bovenschoolse voorzieningen, samen met de inclusiever wordende reguliere scholen) kunnen toegroeien naar het toekomstbeeld. Dit toekomstbeeld ontwikkelen we met zijn allen: schoolbesturen, directies en medewerkers, en in nauwe verbinding

met de ontwikkeling in het primair onderwijs. We betrekken de belangrijkste stakeholders, gemeente, Ouder- en Kindteams en jeugdzorg, bij ons gesprek.

Onderweg naar 2035 gaan we nu al aan de slag met twee heldere doelen:

1. De samenwerking tussen voortgezet onderwijs en voortgezet speciaal onderwijs. Deze samenwerking leidt ertoe dat alle leerlingen die een diplomagericht programma volgen, gekoppeld zijn aan een reguliere middelbare school en daar ook zo veel mogelijk hun lessen volgen. Het voortgezet speciaal onderwijs ondersteunt daarbij de scholen voor voortgezet onderwijs.
2. Vormgeven aan leerrecht voor alle jongeren. Ook jongeren die niet diplomagericht leren, hebben leerrecht en moeten onderwijs kunnen volgen om zich verder te ontwikkelen.

De maatschappelijke context waarin we deze doelen gaan realiseren is complex. We hebben te maken met kwantitatieve en kwalitatieve tekorten bij het lerarenkorps. Goede onderwijshuisvesting is een puzzel. Na jaren van grote investeringen in het onderwijs via het Nationaal Programma Onderwijs lopen de middelen weer terug. De polarisatie en verharding in de samenleving, het effect van sociale media, en de groei in (drugs)criminaliteit en ondermijning hebben grote invloed op de sociale veiligheid in en om scholen. De prestatiedruk is hoog en de mentale weerbaarheid van veel jongeren staat onder druk. Door deze ontwikkelingen kiezen we juist positief voor de beweging naar inclusief onderwijs, maar tegelijkertijd moeten we realistisch zijn over de wijze waarop en het tempo waarin de verschillende scholen stappen (kunnen) zetten naar dit doel in 2035. De collectieve inspanningen en de ondersteuning vanuit het programma van het Samenwerkingsverband zijn erop gericht om de scholen hierbij behulpzaam te zijn en de tempoverschillen tussen scholen niet te vergroten. Dat wordt ingevuld door de actielijnen in ons programma Vso-vo en uit zich ook in de een-op-een-samenwerking met de scholen die het programma heeft en verder uitbreidt. Ook in het hier en nu is de samenwerking met onze partners van belang, om

in complexe situaties daadkrachtig te kunnen optreden bij kwetsbare leerlingen, zeker in het licht van de kwantitatieve en kwalitatieve capaciteitstekorten bij de Ouder- en Kindteams.

De wens om te komen tot inclusief onderwijs biedt ons de kans om na te denken over een heldere visie op de rol en organisatie van het gespecialiseerd voortgezet onderwijs in de toekomst. In de komende vier jaar gaan we aan het werk om gezamenlijk een visie te vormen. We houden daarbij uiteraard rekening met de landelijke beleidsontwikkeling en de effecten op de regio, die deels ook gebruikmaakt van de scholen voor voortgezet speciaal onderwijs in Amsterdam. Het betekent dat we in de komende periode ervoor zorgen dat er voldoende middelen zijn voor het voortgezet speciaal onderwijs om leerlingen te blijven ondersteunen.

2.1. Samenwerking vso-vo

Inleiding

Het Samenwerkingsverband groeit de komende vier jaar toe naar een situatie waarin het diplomagerichte voortgezet speciaal onderwijs en het regulier onderwijs in Amsterdam effectief en intensief samenwerken, waardoor zo veel mogelijk leerlingen binnen het regulier onderwijs kunnen blijven. Daarom zijn er ook gespecialiseerde leerroutes in veilige, kleinschalige settings beschikbaar voor leerlingen die dat tijdelijk nodig hebben. Op deze manier krijgen alle leerlingen in de diplomagerichte stroom toegang tot alle profielen, (praktijk)vakken en faciliteiten die een reguliere school te bieden heeft, en kunnen zij op alle niveaus eindonderwijs volgen en een diploma halen. Hiermee realiseren we daadwerkelijk gelijke perspectieven voor alle Amsterdamse leerlingen in het diplomagerichte onderwijs.

Naast de groep leerlingen in de diplomagerichte stroom stimuleert het Samenwerkingsverband de samenwerking tussen speciaal en regulier onderwijs voor

leerlingen met een cognitieve beperking. Het Samenwerkingsverband onderzoekt de mogelijkheden van integratieklassen voor leerlingen met een cognitieve beperking in het regulier voortgezet onderwijs.

Ambitie

Met elkaar zorgen we ervoor dat elke diplomagerichte leerling vanaf het schooljaar 2025-2026 aan een reguliere school gekoppeld is.

Rolbeschrijving

Besturen en directies stralen op alle niveaus in de organisatie in taal en gevoel uit dat een leerling welkom is en blijft. Dit is de basis voor een cultuurverandering binnen de school die de voorwaarde vormt voor inclusief onderwijs. Dit leidt er op termijn toe dat, als een leerling (tijdelijk) gebruikmaakt van gespecialiseerd onderwijs, de school met de leerling in contact blijft, om tot goede afspraken te komen en een examenprogramma te kiezen dat het beste bij hem of haar past. Dat geeft de leerling veel vertrouwen en een goed gevoel, en vormt een goede basis om met elkaar verder te gaan.

Wanneer leerlingen doorstromen van het voortgezet speciaal onderwijs naar een reguliere school, is een warme overdracht essentieel (bijlage 1). Dit vullen we in door scholen hierbij financiële en inhoudelijke ondersteuning te bieden. Om het einddoel na te streven blijft het Samenwerkingsverband in gesprek met besturen en directeuren om succesfactoren te blijven delen en bij knelpunten tot gezamenlijke oplossingen te komen.

Het team van het Samenwerkingsverband werkt de komende vier jaar programmatisch aan het ondersteunen van dit proces naar inclusief onderwijs (bijlage 2). Dit programma omvat professionalisering en kennisdelen, vormgeven van goede leerroutes en aansluiten van leerlingen, betrekken van de lerarenopleidingen en de

maatschappelijke partners, en het invullen van randvoorwaarden op juridisch en financieel terrein, en op het gebied van huisvesting en communicatie.

We willen toe naar een systeem waarbij het leerproces van leerlingen wordt gevolgd:

- twee jaar na plaatsing op het voortgezet speciaal onderwijs;
- na doorstroming in het regulier onderwijs vanuit het voortgezet speciaal onderwijs;
- na deelname aan bovenschoolse voorzieningen.

Hiermee krijgen we zicht op de effecten van passend plaatsen.

De kennis van het voortgezet speciaal onderwijs wordt gedeeld met de docenten/professionals en de ondersteuningsteams in het voortgezet onderwijs. Omgekeerd is het eveneens nodig dat de kennis van het regulier onderwijs in het voortgezet speciaal onderwijs aanwezig is. Het gaat dan vooral om de didactische eisen die gesteld worden aan leerlingen op reguliere scholen. Succesvol doorstromen van leerlingen is alleen mogelijk als er op didactisch gebied geen (grote) hiaten zijn. Hiertoe ondersteunt het Samenwerkingsverband de samenwerking tussen vo- en vso-scholen.

In het programma wordt onderzocht of opleidingsscholen voor docenten voldoende zijn toegerust om de noodzakelijke veranderingen aan nieuwe studenten over te dragen. Extra aandacht is er voor de samenwerking met de onderwijsregio en de kwalificatie van de lerarenopleidingen.

Het Samenwerkingsverband heeft hierbij een stimulerende en faciliterende rol. Er is ook een integraal plan voor de huisvesting nodig: voor schoolgebouwen die geschikt zijn voor inclusief onderwijs. Hiervoor zoeken we de komende tijd de nauwe samenwerking op met de gemeente Amsterdam en de schoolbesturen.

Het Samenwerkingsverband gaat het contact intensiveren met vso-cluster 1- en 2-scholen, Kentalis, Viertaal en Visio, en werkt zo veel mogelijk samen met deze scholen in de beweging naar inclusief onderwijs.

Concretisering van de ambitie

Norm

Schoolbesturen en scholen ontwikkelen hun gedeelde visie op inclusief onderwijs de komende jaren verder.

Alle schoolbesturen en scholen delen dezelfde visie en passen die intern toe.

Vso-scholen die diplomagericht onderwijs vmbo, havo en/of vwo aanbieden, vormen een samenwerking met een reguliere school.

Alle vso-scholen met een diplomagerichte stroming hebben een succesvolle samenwerkingsrelatie met een of meer vo-scholen.

Diplomagerichte vso-scholen ontwikkelen zich tot expertisecentra.

Alle diplomagerichte vso-locaties.

De samenwerking van vso-scholen met reguliere scholen maakt het voor leerlingen mogelijk om examens te doen op vmbo-niveau, inclusief een programma van praktijkvakken.

Alle leerlingen die vmbo-niveau volgen op het speciaal onderwijs hebben de mogelijkheid een volledig eindexamen te doorlopen.

Door goede samenwerking tussen regulier en speciaal onderwijs stromen leerlingen zo mogelijk na een onderbouwperiode in het vso gefaseerd door naar een reguliere vo-school waar ze hun diploma kunnen halen. De reguliere school én de school voor speciaal onderwijs bekijken samen hoe de leerling het beste kan toewerken naar het examen.

Van de leerlingen die in de onderbouw op een vso-school gestart zijn, zit 75% twee jaar later op de vo-school, óf heeft een diploma behaald.

Voor leerlingen die gestart zijn op het reguliere vo en (tijdelijk) onderwijs krijgen op een gespecialiseerde voorziening, bekijken de reguliere school én de school voor speciaal onderwijs sámen hoe de leerling het beste kan toewerken naar het examen.	Voor alle leerlingen vindt dit gesprek plaats en wordt een plan opgesteld.
Afname van het aantal verwijzingen (toelaatbaarheidsverklaringen) uit regulier vo naar vso.	Het deelnamepercentage vso daalt van 2,5% (2024) naar 2,2% in 2028; dat komt overeen met ongeveer 100 leerlingen.
Starten van een integratieklas op een reguliere school voor leerlingen met een verstandelijke beperking.	Minimaal één reguliere vo-school per deelgebied van Amsterdam.
Reguliere vo-scholen laten leerlingen vanuit het so instromen.	Het aantal leerlingen dat jaarlijks overstapt van so (groep 8) naar klas 1 regulier vo groeit toe naar 30 leerlingen per jaar.
Alle vo-scholen zijn in staat vso-leerlingen op te nemen, passend bij het niveau van de school.	Alle reguliere scholen.

2.2. Trajectvoorzieningen voor extra ondersteuning in de vo-school

Inleiding

Een trajectvoorziening is bedoeld voor leerlingen die in het voortgezet onderwijs extra ondersteuning nodig hebben bij schoolvakken, studievaardigheden, moeilijk verstaanbaar gedrag en/of hun sociaal-emotionele ontwikkeling. Deze extra ondersteuning vindt plaats in de eigen school. Met leerling en ouders wordt een ontwikkelingsperspectiefplan (OPP) opgesteld waarin doelen en afspraken staan. De trajectvoorziening heeft als doel om uitval te voorkomen, de re-integratie van thuiszitters te bevorderen en leerlingen te ondersteunen in de overstap van het voortgezet speciaal onderwijs naar het reguliere voortgezet onderwijs. Hoe een trajectvoorziening is georganiseerd, is afhankelijk van de context, de ondersteuningsbehoefte van de leerling en de onderwijsvisie van de school. Wel zijn er algemene kenmerken van een trajectvoorziening:

- Voor leerlingen die (tijdelijk) extra ondersteuning nodig hebben is het belangrijk dat de extra ondersteuning toegankelijk en bereikbaar is gedurende de schooldagen. Dat betekent dat de leerling moet weten waar de ondersteuners in de school te vinden zijn.
- De coördinatie, monitoring en evaluatie van een trajectvoorziening zijn duurzaam belegd in de school.
- Naast ondersteuning voor schoolvakken en studievaardigheden is er ook ondersteuning bij moeilijk verstaanbaar gedrag en/of de sociaal-emotionele ontwikkeling van leerlingen.
- Er wordt handelingsgericht gewerkt: voor elke leerling vinden een intakegesprek, een tussenevaluatie en een eindevaluatie plaats.
- De expertise van de trajectvoorziening wordt benut om het onderwijs in de reguliere lessen te versterken.

- In het ontwikkelingsperspectiefplan van een leerling zijn de afspraken en doelen duidelijk geformuleerd; het ontwikkelingsperspectiefplan wordt regelmatig geëvalueerd en de afspraken ten aanzien van de extra ondersteuning worden waar nodig bijgesteld.
- Leerlingen maken in principe tijdelijk gebruik van de extra ondersteuning. Wel kunnen leerlingen een langdurig nazorgtraject nodig hebben en soms bij terugval weer een korte periode gebruikmaken van de extra ondersteuning vanuit de trajectvoorziening. (Op- en afschalen van de ondersteuning is altijd mogelijk.)
- De inzet van de trajectvoorziening wordt planmatig geëvalueerd op schoolniveau.

Ambitie

In 2028 hebben alle scholen een effectieve trajectvoorziening.

Rolbeschrijving

Schoolbesturen en schoolleiders faciliteren de start en het behoud van een goede trajectvoorziening. Zij stimuleren de inbedding enerzijds door de ontwikkeling positief uit te dragen en draagvlak te creëren binnen het schoolteam. Anderzijds door mandaat te geven aan de verantwoordelijke van de trajectvoorziening.

Ondersteuningscoördinatoren (voorheen: zorgcoördinatoren) implementeren de trajectvoorziening als een belangrijke versterking van de ondersteuningsstructuur van de school. Zij zorgen ervoor dat alle medewerkers bekend zijn met de ondersteuningsstructuur van de school. Afspraken en routing van leerlingen naar de trajectvoorziening zijn voor het gehele schoolteam helder.

Als externe hulpverleningsinstanties betrokken zijn bij een leerling, worden zij ook betrokken bij het traject in de trajectvoorziening. Het programma Vso-vo van het Samenwerkingsverband stimuleert kennisdelen en netwerken tussen medewerkers

die betrokken zijn bij de trajectvoorziening, en biedt ondersteuning voor het realiseren en in stand houden ervan.

Concretisering van de ambitie	Norm
De trajectvoorziening van de school voldoet aan de algemene kenmerken. Het biedt de scholen ruimte voor een eigen invulling.	Alle reguliere scholen m.u.v. tussenvoorziening en praktijkonderwijs.
De school krijgt voor de instandhouding van zijn trajectvoorziening een bijdrage van het Samenwerkingsverband binnen het kader van de ondersteuningsmiddelen.	Alle reguliere scholen.

2.3. Tussenvoorzieningen als onderdeel van het dekkend netwerk

Inleiding

In de aanloop naar inclusief onderwijs in 2035 versterken we het reguliere onderwijs. Dat roept de vraag op wat de rol van de tussenvoorzieningen gaat worden. De naam 'tussenvoorziening' leidt tot onduidelijkheid, zeker nu op steeds meer scholen een trajectvoorziening actief is. Tussenvoorzieningen zijn kleinschalige, reguliere scholen met extra ondersteuningsmogelijkheden. Deze scholen vervullen in het huidige Amsterdamse onderwijslandschap een belangrijke rol en enkele daarvan willen we de komende vier jaar behouden en versterken. Hier horen ook de scholen bij waar leerlingen (na een aantal jaren), via een specifieke klas met extra ondersteuning, instromen in het reguliere onderwijs. Deze laatste vorm heeft op de lange termijn de voorkeur, omdat dit past op de weg naar inclusief onderwijs.

In de huidige situatie is niet duidelijk genoeg bepaald hoe deze kleinschalige voorzieningen zich onderscheiden van enerzijds scholen voor voortgezet speciaal onderwijs en anderzijds andere kleine reguliere scholen met een sterke ondersteuningsstructuur. Evenmin ligt duidelijk genoeg vast voor welke leerlingen de tussenvoorzieningen bedoeld zijn. De ontvangende school beslist nu zelf over toelating van leerlingen tot een tussenvoorziening.

De positie, aard en organisatie van de tussenvoorzieningen vergen in de komende periode een nadere specificatie:

- Over welke ondersteuningsbehoeften gaat het dan precies en hoe verhouden die zich tot het uitbreidend repertoire van andere reguliere scholen?
- Wat is een passende en duidelijke benaming?

Ambitie

Het Samenwerkingsverband ondersteunt de doorontwikkeling en positionering van een aantal scholen die speciaal zijn toegerust voor een duidelijk omschreven groep leerlingen met een extra ondersteuningsbehoefte.

Rolbeschrijving

Op deze kleinschalige locaties wordt kwalitatief hoogwaardig onderwijs geboden en is er sprake van een gezonde financiële situatie. Dit vraagt ontwikkeling binnen de huidige tussenvoorzieningen.

Er zijn financiële afspraken nodig over aanvullende ondersteuningsmiddelen, en voor scholen moet duidelijk zijn wat hiervoor van hen verwacht wordt. Gezamenlijk stellen we toelatingscriteria op, en er vindt centrale toetsing op de toelating plaats via een nader af te spreken route. Het collectief draagt financieel bij met een vast bedrag per leerling. Voor leerlingen afkomstig uit andere samenwerkingsverbanden gelden dezelfde criteria en draagt het andere samenwerkingsverband financieel bij.

Concretisering van de ambitie

Norm

Schoolbesturen en scholen hebben een gedeelde visie op de tussenvoorzieningen.

Alle schoolbesturen en scholen in 2024.

Tussenvoorzieningen bieden eindonderwijs op vmbo-, havo- of vwo-niveau aan.

Alle tussenvoorzieningen.

Tussenvoorzieningen krijgen een andere naam.

Alle tussenvoorzieningen in 2024.

Een beperkt aantal scholen biedt dit onderwijs; het aanbod is beschikbaar op het niveau van de hele stad. De te bedienen leerlingenpopulatie wordt goed omschreven.

Alle tussenvoorzieningen.

Het Samenwerkingsverband is betrokken bij de beoordeling van toelating tot de scholen/special classes, en betaalt per leerling een bijdrage voor extra geboden ondersteuning. Dit geldt ook voor leerlingen van buiten Amsterdam, voor wie de financiële bijdrage valt onder de verantwoordelijkheid van andere samenwerkingsverbanden.

Met ingang van 2025.

2.4. Onderwijs aan leerlingen in JeugdzorgPlus

Inleiding

Leerlingen die te maken krijgen met jeugdbescherming worden soms – vrijwillig of gedwongen – tijdelijk geplaatst in een kleinschalige woonvoorziening (JeugdzorgPlus). Voor die leerlingen bieden wij (ambulant) extra onderwijsondersteuning in de vorm van OnderwijsPlus van iHUB. Het Samenwerkingsverband werkt hierin samen met de gemeente Amsterdam, jeugdbescherming, iHUB en Level, om deze leerlingen een integraal aanbod van onderwijs en jeugdhulp te kunnen bieden volgens de in 2024 afgesproken routes en werkprocessen. Met daarbij de benodigde extra ondersteuning voor deze leerlingen, die meestal al op jonge leeftijd beschadigd zijn en vaak worstelen met hechtingsproblemen en de gevolgen van trauma. Uitgangspunt van ons handelen is: nul uitschoolplaatsingen. Jongeren veranderen misschien tijdelijk van woonplek, maar blijven verbonden aan hun school.

Ambitie

De ambitie is om samen met onze ketenpartners het onderwijsperspectief van deze leerlingen vooraan te zetten in hun JeugdzorgPlus-traject. Op langere termijn is de ambitie om geen enkele leerling die (tijdelijk) niet thuis verblijft uit school te plaatsen.

Rolbeschrijving

Besturen onderschrijven deze ambitie en faciliteren hun scholen om deze leerlingen waar mogelijk op te nemen binnen regulier onderwijs.

Scholen (ook het mbo) dragen naar deze leerlingen onvoorwaardelijk hun commitment uit in woord en daad. Onderwijs is immers het meest kansen bevorderende wat we deze jongeren kunnen bieden. Scholen werken zo goed mogelijk mee aan het uitvoeren van de werkafspraken en het werkproces, voor zover het bij hen ingeschreven leerlingen betreft.

Het Samenwerkingsverband neemt geleidelijk aan de rol van opdrachtgever voor deze extra onderwijsondersteuning. Het Samenwerkingsverband is hierin penvoerder namens de regionale samenwerkingsverbanden Zaanstreek, Waterland, Amstelland en Meerlanden en Gooi- en Vechtstreek, in ieder geval in 2024 en naar verwachting ook daarna. Voor de middellange termijn garanderen wij het OnderwijsPlus-aanbod van iHUB. Voor de periode daarna baseren wij onze beslissingen onder meer op een in 2024 uit te voeren audit op het huidige aanbod van iHUB.

Concretisering van de ambitie	Norm
Voor leerlingen die verblijven in gesloten jeugdhulp staan hun onderwijskansen centraal.	In alle dossiers voor aanvraag residentieel verblijf staat dat het onderwijsperspectief van de leerling en zijn of haar onderwijswensen als uitgangspunt genomen is, en geregeld is met de school van herkomst.
Scholen blijven onvoorwaardelijk gecommitteerd aan leerlingen die residentieel verblijven.	Alle leerlingen die residentieel verblijven, blijven ingeschreven bij de school van herkomst. Als een schoolwisseling echt noodzakelijk blijkt, laat de school van herkomst de leerling pas los als de nieuwe inschrijving is gerealiseerd.
Zo veel mogelijk leerlingen die residentieel verblijven, volgen regulier onderwijs.	Minimaal 75% van deze leerlingen, al dan niet met extra ambulante specialistische ondersteuning.

2.5. Leerrecht

Inleiding

Op basis van het VN-verdrag Handicap willen we onderwijs en ontwikkeling kunnen bieden aan alle kinderen, want alle kinderen hebben leerrecht. Ook leerlingen die niet diplomagericht leren. Daarom werken wij met de vso-zml-scholen aan een traject om hen in staat te stellen zo veel mogelijk van hun leerlingen onderwijs en ontwikkeling te bieden, met de extra ondersteuning die ze daarbij nodig hebben. We zetten daarvoor in op betere samenwerking met: het speciaal onderwijs in het primair onderwijs, met organisaties die dagactiviteiten bieden gericht op arbeid en beschut werk, met de arbeidsmarkt en met vervolgonderwijs (pro/vso-ROC). Voor leerlingen die nu in hun middelbareschoolperiode in een orthopedagogisch kinderdagcentrum komen, voegen we ontwikkeling toe door het onderwijs naar deze instelling te brengen.

Ambitie

De ambitie is om onderwijs en ontwikkeling te bieden aan alle jeugdigen.

Rolbeschrijving

Leerlingen volgen onderwijs binnen de vso-zml-scholen in de bestaande groepen. De vso-zml-scholen zijn er, in samenwerking met het speciaal onderwijs en speciaal basisonderwijs, verantwoordelijk voor goed in beeld te hebben wat de ondersteuningsbehoefte van de instromende leerling is. Elke vso-zml-school staat open voor alle verschillende typen leerlingen binnen de doelgroep. Waar nodig passen deze scholen het onderwijsaanbod aan op de ondersteuningsbehoefte van de groep leerlingen, en bieden zij maatwerk. Daarnaast zijn de vso-zml-scholen constant in ontwikkeling om hun pedagogisch en didactisch handelen te laten aansluiten op de ondersteuningsbehoefte van de leerlingen.

Voor een succesvolle uitstroom intensiveren wij de samenwerking met de organisaties van de verschillende typen mogelijke uitstroomrichtingen, zoals het mbo, beschut werk en (orthopedagogische) kinderdagcentra, en komen we tot doorlopende routes voor leren en ontwikkeling.

Het komt voor dat de ondersteuningsbehoefte van een leerling dusdanig intensief is, dat hij of zij (tijdelijk) onderwijs volgt in een trainingsgroep (een specialistische groep met intensieve begeleiding). In de trainingsgroep is het doel in principe om de leerling terug te leiden naar de bestaande groepen. De trainingsgroepen zijn constant in ontwikkeling qua vorm en inzet. Scholen onderzoeken daarnaast voortdurend hoe de werkbare elementen van de trainingsgroepen ook in het aanbod van de bestaande klassen geïntegreerd kunnen worden.

Het kan in bepaalde gevallen wenselijk zijn om leerlingen met een intensieve ondersteuningsbehoefte op sociaal-emotioneel gebied vervroegd door te laten stromen naar de orthopedagogische kinderdagcentra. Voor deze leerlingen is een doorlopende leerlijn van belang. Daarbij kan ook sprake zijn van onderwijsdoelen, als dit past bij de ontwikkeling van de leerling. In 2028 heeft het Samenwerkingsverband een doorlopende leerlijn ontwikkeld met de orthopedagogische kinderdagcentra.

Concretisering van de ambitie

Norm

Vso-zml-scholen kunnen maatwerk bieden aan een diverse en brede groep leerlingen. Het Samenwerkingsverband ondersteunt waar nodig.

Alle vso-zml-scholen. In 2028 kan elke leerling uit het so naar elke vso-zml-school.

Er wordt maatwerk geleverd op de geldigheidsduur van de toelaatbaarheidsverklaringen (TLV) en de verlenging wordt gebaseerd op het onderwijsaanbod en de behoefte van de individuele leerling. Tegelijk wordt tijdige doorstroom naar een vervolgplek gestimuleerd.

75% van de leerlingen stroomt in principe uit op de leeftijd van 18 jaar.

Het Samenwerkingsverband geeft samen met de partners Cordaan en Philadelphia inhoud aan leerrecht voor cliënten die nu in de middelbareschoolleeftijd op de orthopedagogische kinderdagcentra komen.

In 2026 is er een onderwijsaanbod op twee kinderdagcentra. In 2028 op vier kinderdagcentra.

2.6. Werkwijze Toelatingsadviescommissie

Inleiding

Het Samenwerkingsverband heeft als wettelijke taak om de toelating tot het voortgezet speciaal onderwijs en het praktijkonderwijs te reguleren. De directeur-bestuurder van het Samenwerkingsverband laat zich adviseren door de onafhankelijke Toelatingsadviescommissie (hierna TAC) over de toelating van leerlingen tot het praktijkonderwijs of voortgezet speciaal onderwijs. De procedures zijn opgenomen in de bijlagen 3 en 4. De werkzaamheden van de TAC zullen verder worden ontwikkeld, en aansluiten bij de gezamenlijke opdracht om te komen tot inclusief onderwijs.

Een op de toekomst van inclusief onderwijs gerichte evaluatie van de TAC leidde tot het advies om de werkwijze meer op preventie te richten. Doel van deze nieuwe werkwijze is, dat leerlingen met de juiste ondersteuning langer op het regulier onderwijs kunnen blijven, waarmee het aantal leerlingen dat overstapt naar het voortgezet speciaal onderwijs afneemt. In de nieuwe werkwijze kunnen de onderwijsadviseurs eerder dan nu het geval is de expertise van de TAC inzetten.

Ambitie

Voor dit moment zet de Toelatingsadviescommissie haar huidige werkwijze voort. In 2024 wordt onderzocht hoe de commissie een meer op preventie gerichte werkwijze kan ontwikkelen.

Rolbeschrijving

Aan de ontwikkeling van een nieuwe werkwijze van de TAC liggen de volgende uitgangspunten ten grondslag.

1. Als de TAC tijdig bij de juiste leerlingen betrokken raakt en geraadpleegd wordt, kan de leerling beter passend geplaatst worden. In de huidige situatie komt de TAC pas aan het einde van een (vaak lang) traject in beeld. Regelmatig valt hierdoor geen afweging meer te maken en is 'de route' naar het voortgezet speciaal onderwijs al uitgestippeld. De leerling mist hierdoor kansen. Wanneer ook de onderwijsadviseurs eerder betrokken worden, kunnen zij gebruikmaken van de adviserende taak van de TAC.
2. De TAC kan een rol spelen als een leerling ingeschreven staat op een reguliere middelbare school, maar (deels) onderwijs zou moeten volgen in het voortgezet speciaal onderwijs. Als zij tijdig betrokken wordt, kan de TAC hiervoor haar onafhankelijk adviserende positie en expertise inzetten binnen het voortgezet onderwijs.

3. Nazorg voor leerlingen die geplaatst zijn op het voortgezet speciaal onderwijs is belangrijk. De TAC kan die taak op zich nemen door het resultaat van de leerlingen op het voortgezet speciaal onderwijs te evalueren en sparringpartner te zijn.
4. Het proces van de verlenging van de toelaatbaarheidsverklaring moet minder tijdrovend en efficiënter worden. De huidige verlengingsaanvragen zijn een tijdrovend en kosten-inefficiënt traject, zowel voor de vso-scholen als voor de TAC-medewerkers. Omdat in bijna alle gevallen de verlengingsaanvragen worden toegekend, ligt een andere inrichting van dit proces voor de hand.
5. Verandering van de bezetting van de TAC is mogelijk nodig, met het oog op een toekomstige nieuwe werkwijze. De TAC wil een team worden dat meer gaat samenwerken met het speciaal onderwijs, jeugdhulp en jeugd-ggz. In dit toekomstige team-nieuwe-stijl hebben niet alleen vaste TAC-leden zitting, maar ook (tijdelijk/op afroep) professionals van bijvoorbeeld Altra, Level, Kolom, Orion, en anderen. Omgekeerd kan de TAC input leveren voor een verklarende analyse van leerlingen in andere situaties, bijvoorbeeld bij het residentieel onderwijs.

Concretisering van de ambitie

TAC werkt meer samen met betrokken professionals in de scholen en is beschikbaar voor advies en consultatie.

TAC ontwikkelt een nieuwe werkwijze voor verlengingsaanvragen en toelaatbaarheidsverklaringen.

Een wisselend/op afroep meer geïntegreerd TAC-team

Norm

Ten minste met onderwijsadviseurs en scholen vo en vso.

Alle vso-zml-scholen.

Duidelijkheid over haalbaarheid in 2028.

2.7. Nieuwkomers

Inleiding

Het onderwijs aan nieuwkomers wordt gegeven in Internationale Schakelklassen (ISK's) op het Mundus College in Nieuw-West, het Montessori Lyceum Oostpoort in Oost, DENISE in Nieuw-West en de LUCA-praktijkschool in Oost. Dit zorgt voor een dekkend aanbod van onderwijs voor nieuwkomers in de leeftijd van 12 tot en met 17 jaar voor de stad Amsterdam, van praktijkonderwijs tot en met havo/vwo-niveau. Binnen de scholen kunnen leerlingen, na hun ISK-periode, op hun eigen niveau instromen in het reguliere onderwijs. Leerlingen die 16 jaar of ouder zijn, gaan vaak verder binnen het mbo, of naar het hbo. De ISK-scholen werken samen en worden door het Samenwerkingsverband ondersteund op stedelijke vraagstukken. Het ministerie van Onderwijs, Cultuur en Wetenschap (hierna: OCW) wil de komende jaren het beleid voor nieuwkomersonderwijs actualiseren en verbeteren.

De afgelopen twee jaar is de instroom van nieuwkomers op de ISK-scholen in Amsterdam meer dan verdubbeld. Niet alleen vluchtelingen uit Oekraïne zorgden voor veel instroom, maar ook het aantal alleenstaande minderjarige vreemdelingen (amv-jongeren) nam fors toe. In Amsterdam zijn inmiddels op diverse plekken (nood-)opvanglocaties van het COA ingericht. Mede dankzij de inzet van de gemeente Amsterdam kunnen de ISK-scholen inmiddels alle nieuwkomers huisvesten in diverse dependances. De verwachting is dat de instroom van nieuwkomers de komende jaren stabiliseert op dit hoge niveau. Uiteraard is de instroom mede afhankelijk van internationale ontwikkelingen en van de keuzes die de landelijke politiek maar ook de stad Amsterdam de komende tijd zullen maken voor de opvang van vluchtelingen in Nederland en Amsterdam.

Ambitie

Met elkaar zorgen we ervoor dat iedere nieuwkomer in de leeftijd van 12 tot en met 17 jaar in Amsterdam een plek met voldoende (en waar nodig extra) ondersteuning krijgt in het ISK-onderwijs, om van daaruit op eigen niveau te kunnen uitstromen naar het reguliere onderwijs.

Rolbeschrijving

Op de ISK-scholen heeft een aantal groepen extra aandacht nodig:

1. Vluchtelingen met een zeer complexe achtergrond. Vaak is er bij deze groep nieuwkomers sprake van zware sociaal-emotionele problematiek, trauma's en grote kennis- en ontwikkelingsachterstanden.
2. Amv-jongeren. Momenteel telt de stad Amsterdam een aantal opvanglocaties voor amv-jongeren. Door hun leeftijd, vluchtverleden en vaak abrupt afgebroken scholing in het land van herkomst, is het lastig om deze jongeren in de ISK-scholen op te nemen. Het aantal amv-jongeren gaat binnenkort groeien. Dit betekent dat er een nieuwe locatie nodig is en dat daarvoor de samenwerking met het mbo moet worden geïntensiveerd.
3. Nieuwkomers met een extra ondersteuningsvraag. Voor deze leerlingen is de expertise en inzet vanuit het speciaal onderwijs nodig. Het gaat met name om leerlingen met ASS-problematiek (Autisme Spectrum Stoornis) in combinatie met trauma. Zij hebben een veilige, voorspelbare schoolomgeving nodig om tot leren en ontwikkelen te komen. De schoolgebouwen zijn daar nu niet goed op ingericht. Hier ligt ook een verantwoordelijkheid bij de gemeente.
4. Nieuwkomers, al aanwezig in Nederland, die langdurig geen onderwijs in het Nederlands hebben gekregen. Het gaat hierbij om bijvoorbeeld jongere (Oekraïense) kinderen die afkomstig zijn van een tussenvoorziening, of om nieuwkomers die langdurig in noodopvanglocaties (zonder onderwijs) hebben gezeten.

5. Oudere nieuwkomers (16 jaar of ouder) die klaar zijn met hun ISK-tijd van twee jaar. In de huidige situatie kunnen deze nieuwkomers niet instromen in het mbo als ze taalniveau A2 nog niet bereikt hebben. In september 2024 starten er daarom nieuwe leerroutes voor deze groep: een pre-entree traject en een maatwerktraject dat toeleidt naar werk voor leerlingen die taalniveau A2 niet zullen behalen. Het doel is om beide leerpaden de komende jaren structureel in te bedden in het Amsterdamse onderwijs.
6. Ongedocumenteerden die 18 jaar of ouder zijn. Voor deze groep is het momenteel niet mogelijk om vanuit de ISK in het Amsterdamse mbo in te stromen. Het is daarom belangrijk om te komen tot een convenant tussen de ISK-scholen en het mbo dat doorstroming mogelijk maakt. Dat geldt ook voor het vinden van een stageplek.

Het Samenwerkingsverband monitort de nieuwe leerroutes wat betreft de uitstroom binnen het mbo of de toeleiding naar werk. Verder heeft het Samenwerkingsverband een stimulerende en faciliterende rol voor de extra ondersteuning van nieuwkomers uit de hiervoor genoemde groepen.

Concretisering van de ambitie	Norm
ISK-schoolbesturen, het mbo en de gemeente Amsterdam ontwikkelen twee leerlijnen: een pre-entree traject en een maatwerkgericht traject.	Na de pilotfase kunnen vanaf 2026 jaarlijks 75 leerlingen hiervan gebruikmaken.
Op een vso-locatie start een ISK-groep voor nieuwkomers die beter op hun plek zijn in het speciaal onderwijs.	September 2024.

Mbo, Samenwerkingsverband en ISK-scholen komen tot een convenant ISK-scholen (vo) > mbo t.a.v. ongedocumenteerden. 2025.

ISK-scholen i.s.m. externe partners bieden amv-jongeren passend onderwijs en ontwikkelen programma's die beter op hun behoefte aansluiten. 2025.

3. STABIELE SCHOOLLOOPBANEN

Het Samenwerkingsverband en de scholen voor voortgezet onderwijs willen Amsterdamse leerlingen in staat stellen hun complete schoolloopbaan te doorlopen op de middelbare school waar ze vanuit het primair onderwijs op ingeschreven worden, met de (extra) ondersteuning die ze daarbij nodig hebben.

3.1. Basisondersteuning

Inleiding

De scholen willen meer zicht hebben op de ondersteuningsvraag van hun leerlingen. Ze streven ernaar dat alle mentoren en docenten daar een scherp oog voor hebben en er op vergelijkbare manier op inspelen, zodat het er niet van afhangt waar je naar school gaat of in welke klas je zit. De scholen en het Samenwerkingsverband werken aan competenties van medewerkers, zodat ze in staat zijn achter het gedrag van leerlingen te kijken, een positief pedagogisch klimaat te realiseren, en waar nodig tijdig het ondersteuningsteam van de school in te schakelen. Door kennisdeling en professionalisering draagt het Samenwerkingsverband daaraan bij, samen met zijn partners en professionals in het sociaal domein. Die kennisdeling en professionalisering gaan ook over de grootstedelijke Amsterdamse context waarin wij leven en waarin de samenleving de school in komt. De inzichten die we over deze thema's via het Oudersteunpunt en Leerlingsteunpunt krijgen, leiden we terug naar de scholen.

Ambitie

Scholen en hun samenwerkingspartners (Ouder- en Kindteams, jeugdhulp, Leerplicht e.a.) zorgen samen voor een dekkend aanbod van onderwijs en ondersteuning in de stad om leerlingen een stabiele onderwijsloopbaan te bieden zonder onderbrekingen en wisselingen.

Rolbeschrijving

De scholen voor voortgezet onderwijs in Amsterdam hebben voor hun basisondersteuning enkele jaren geleden de Amsterdamse Standaard vastgesteld en werken daar ook de komende jaren mee. Wij herijken onze Amsterdamse Standaard regelmatig en leggen hem vast in het addendum van het ondersteuningsplan (zie bijlage 5). Momenteel loopt landelijk een traject voor het formuleren van landelijke standaarden voor de basisondersteuning. Het Samenwerkingsverband neemt waar mogelijk actief deel aan dat gesprek. Als er landelijke standaarden komen, herijken wij de Amsterdamse Standaard in overeenstemming daarmee. De scholen blijven hun inzet voor de schoolondersteuning vastleggen in het schoolplan, zodat de inzet duidelijk is voor ouders, leerlingen en andere betrokkenen. Het aanbod van ondersteuningsvoorzieningen van het Samenwerkingsverband is te vinden op de website, in het ondersteuningsplan (inclusief de publieksversie) en in het jaarlijks gepubliceerde jaarplan van het Samenwerkingsverband. Daarnaast kunnen ouders en leerlingen voor onafhankelijk advies gebruikmaken van het Oudersteunpunt en het Leerlingsteunpunt, of contact opnemen met de onderwijsadviseurs.

Om zichzelf te blijven verbeteren investeert het Samenwerkingsverband ook de komende vier jaar in kennisdelen, intervisie, bijscholing en innovatieprojecten. Kennisdelen richt zich met name op de ondersteuningsteams en de externe partners. Scholen kunnen bij het Samenwerkingsverband ook de komende vier jaar een aanvraag doen voor financiering van een innovatieproject. Zij kunnen de subsidie

alleen aanvragen als ze bereid zijn om de resultaten te delen en ervoor te zorgen dat succesvolle innovaties ook op andere scholen kunnen worden doorgevoerd.

Het Samenwerkingsverband behoudt ook het budget voor frictiekosten. Scholen kunnen daarop een beroep doen als een leerling een specifiek maatwerktraject nodig heeft waarvoor het reguliere budget voor basisondersteuning ontoereikend is.

Een aanbod dat eveneens wordt voortgezet, is de online examentrainingtool, gecontracteerd voor vijf jaar. Ooit ontwikkeld als innovatieproject in coronatijd, heeft deze tool inmiddels een breed bereik onder docenten en eindexamenleerlingen. De tool bevordert kansengelijkheid doordat hij als enige in het online aanbod gratis is.

Concretisering van de ambitie

Norm

De Amsterdamse Standaard voor basisondersteuning wordt toegepast.	100% van de scholen.
Scholen vermelden hun ondersteuningsaanbod en ondersteuningsprofiel in het schoolplan/schoolondersteuningsplan en brengen er een link naar aan op de pagina's van schoolkeuze020.nl en de scholengids.	100% van de scholen.
Het Samenwerkingsverband stuurt aan op normering en inzicht t.a.v. de uitvoering en effectiviteit van de basisondersteuning door middel van de Amsterdamse Standaard.	100% van de scholen.
Schoolbesturen sturen aan op doelmatige inzet van de ondersteuningsmiddelen die scholen ontvangen van het Samenwerkingsverband en dringen aan op transparantie ten aanzien van deze inzet.	Het Samenwerkingsverband voert met alle scholen een evaluatiegesprek.
De online examentool wordt ingezet voor alle scholen.	50% van de scholen doet mee in 2025; 75% in 2028.

3.1.1. Ondersteuning van leerlingen met kenmerken van meer- en hoogbegaafdheid

Inleiding

De ondersteuning van leerlingen met kenmerken van meer- en hoogbegaafdheid (hierna: begaafdheid) behoort in Amsterdam tot de basisondersteuning. Het Samenwerkingsverband heeft de ambitie om alle scholen voor voortgezet onderwijs in Amsterdam bewust te maken van de problematiek rond de (h)erkenning en ondersteuning van leerlingen met kenmerken van begaafdheid. Daarnaast wil het Samenwerkingsverband dat elke leerling met kenmerken van begaafdheid de ondersteuning en begeleiding krijgt die hij/zij nodig heeft tijdens zijn/haar onderwijsloopbaan. Dit geldt ook voor leerlingen voor wie de noodzakelijke ondersteuning boven de basisondersteuning uitstijgt. De ontwikkeling van al deze leerlingen vindt niet alleen op cognitief niveau plaats, maar ook op sociaal en emotioneel gebied. Het gaat hierbij om tussen de 2,5% en de 10% van onze leerlingenpopulatie, dus om tussen de 1000 en de 4000 leerlingen in het voortgezet onderwijs in Amsterdam.

Ambitie

Het Samenwerkingsverband zet in op het vergroten van de kennis en de professionalisering van docenten, mentoren, ondersteuningscoördinatoren en schoolleiders om als school handelingsbekwaam te zijn om de leerlingen met kenmerken van meer- en hoogbegaafdheid te ondersteunen in hun ontwikkeling. Op elke school voor voortgezet onderwijs in Amsterdam moet voldoende kennis en handelingsrepertoire aanwezig zijn om deze ambitie waar te maken.

Rolbeschrijving

De schoolbesturen en scholen zetten actief in op deskundigheidsbevordering bij hun scholen en medewerkers. Samen met het bureau van het Samenwerkingsverband zorgen zij ervoor dat er op alle scholen voldoende deskundigheid aanwezig is om leerlingen met kenmerken van begaafdheid te herkennen en te erkennen. Als de gevraagde ondersteuning boven de basisondersteuning uitstijgt, kan het Samenwerkingsverband helpen door middel van kennisdeling, adviezen op het gebied van maatwerk binnen de school en suggesties voor het inschakelen van ambassadeurs en betrouwbare en deskundige externe partners. Ambassadeurs zijn werkzaam op scholen in Amsterdam en deskundig op het gebied van het ondersteunen van leerlingen met kenmerken van begaafdheid. Zij kunnen scholen op afroep ondersteunen bij het vormgeven en concretiseren van hun visie en de uitwerking daarvan in maatwerk.

Het Samenwerkingsverband zet zich in de komende periode actief in om samen met het Samenwerkingsverband primair onderwijs leerroutes te creëren voor een succesvolle toeleiding van zeer jonge en vaak dubbel-bijzondere begaafde leerlingen van het primair naar het voortgezet onderwijs.

Het Samenwerkingsverband doet in samenwerking en samenspraak met scholen onderzoek naar de rol van ouderparticipatie bij het ondersteunen van begaafde leerlingen en zoekt hierbij samenwerking met het Oudersteunpunt.

Het Samenwerkingsverband doet met medewerking van scholen onderzoek naar wat begaafde leerlingen zelf aangeven nodig te hebben om een succesvolle schoolloopbaan met een diploma af te ronden en zoekt daarbij samenwerking met het Leerlingsteunpunt en het Landelijk Actie Komitee Scholieren (LAKS).

Concretisering van de ambitie

Norm

Herkennen en erkennen van leerlingen met kenmerken van meer- en hoogbegaafdheid.	Alle schoolbesturen en vo-scholen in 2028.
Actief beleid en ondersteuningsaanbod voor leerlingen met kenmerken van meer- en hoogbegaafdheid, met name door middel van maatwerk.	Alle schoolbesturen en vo-scholen in 2028.
Actieve samenwerking met het Samenwerkingsverband po om oplossingen te vinden voor de ondersteuning van jonge en dubbel-bijzondere leerlingen in hun overstap van po naar vo.	Dekkend aanbod voor 100% van de leerlingen met deze kenmerken in 2028.
Inzet van vier ambassadeurs.	Met ingang van schooljaar 2024-2025.
Onderzoek naar ouderparticipatie en samenwerking met het Oudersteunpunt.	Onderzoek uiterlijk in juli 2025 afgerond, implementatie in 2026 en 2028.
Onderzoek naar leerlingenparticipatie en samenwerking met het Leerlingsteunpunt.	Onderzoek uiterlijk in juli 2025 afgerond, implementatie in 2026 en 2028.

3.2. Leerwegondersteuning vmbo

Inleiding

Het ministerie van OCW heeft een wetswijziging in voorbereiding over het leerwegondersteunend onderwijs. De verwachte ingangsdatum is 1 januari 2026. Het Samenwerkingsverband heeft zich hierop voorbereid. De bedoeling van het wetsvoorstel is te waarborgen dat de middelen voor leerwegondersteuning ingezet worden waarvoor ze bestemd zijn: om leerlingen die aan het vmbo beginnen met een beheersing van lezen en rekenen op een niveau van groep 6 tot halverwege groep 7 van het basisonderwijs te begeleiden naar een passend vmbo-diploma. Het Samenwerkingsverband maakt al sinds 2021 gebruik van de term 'leerwegondersteuning vmbo'.

Ambitie

Alle leerlingen met potentie voor het vmbo krijgen de ondersteuning die nodig is om een diploma te halen dat bij hun mogelijkheden past. Het Samenwerkingsverband ondersteunt de scholen hierbij met middelen volgens een transparante systematiek die scholen een duidelijk meerjarenperspectief biedt; zie bijlage 6. Daarbij geldt een gezamenlijke standaard voor wat we aan leerwegondersteuning vmbo bieden.

Rolbeschrijving

Scholen zetten interventies in op organisatorisch en inhoudelijk vlak die het welbevinden en het leersucces bevorderen van leerlingen met leerwegondersteuning vmbo. Het Samenwerkingsverband bevordert het gesprek met en tussen scholen over de effectiviteit van deze interventies. Uit de gesprekken komen onder meer wensen voor deskundigheidsbevordering naar voren. In overleg met de schoolbesturen zal het Samenwerkingsverband bepalen of het zelf aanbod op dit vlak ontwikkelt.

Voor leerwegondersteuning vmbo ontvangt het Samenwerkingsverband middelen van het Rijk. Bij de verdeling houden we rekening met de verschillende doelgroepen binnen het vmbo, en met verschillen tussen scholen.

Concretisering van de ambitie

Norm

Leerlingen met het genoemde beheersingsniveau halen een diploma in het vmbo.

Alle leerlingen halen een diploma op een niveau dat minimaal overeenkomt met het advies van de basisschool.

Inzet van de gezamenlijke standaard voor leerwegondersteuning vmbo.

75% van de scholen en de besturen zet in 2025 de gezamenlijke standaard in. 100% zet in per 2028.

3.3. Ondersteuning op school

3.3.1. Ondersteuningsteam

Inleiding

Om een stabiele schoolloopbaan te kunnen doorlopen, hebben sommige leerlingen extra ondersteuning nodig. Deze ondersteuning wordt binnen de school (vorm)gegeven door het ondersteuningsteam van de school. Het ondersteuningsteam heeft als taak preventief de ondersteuningsbehoeften van leerlingen te signaleren en hierop (basis- of extra) ondersteuning in te zetten. De ondersteuningscoördinator (voorheen: zorgcoördinator) heeft de coördinerende rol. De personele invulling van het ondersteuningsteam verschilt per school en wordt in de schoolgidsen beschreven. De ondersteuningscoördinator voldoet aan het gezamenlijk vastgestelde profiel. Iedere school beschikt in ieder geval over een ondersteuningscoördinator, verzuimcoördinator, veiligheidscoördinator en overstapcoördinator. Facultatief wordt daaraan toegevoegd: leerlingbegeleiders, remedial teachers, schoolpsycholoog of orthopedagoog, enz. Ook de netwerkpartners van de school, zoals Ouder- en Kindteams en Leerplicht, zijn verbonden aan het ondersteuningsteam. Het ondersteuningsteam kan altijd een beroep doen op de onderwijsadviseurs van het Samenwerkingsverband.

Ambitie

Alle Amsterdamse v(s)o-scholen beschikken over een goed samenwerkend ondersteuningsteam dat door de gehele school gedragen wordt en passende interventies inzet op de school als dat nodig is. Het ondersteuningsteam ziet er samen met de schooldirectie op toe dat de school in staat is de Amsterdamse Standaard voor basisondersteuning uit te voeren.

Rolbeschrijving

De Amsterdamse schoolbesturen hebben de ambitie om in de transitie naar inclusief onderwijs een paar concrete stappen te zetten, zodat alle leerlingen met een diplomagerichte leerroute verbonden zijn aan een reguliere middelbare school (paragraaf 2.1). Om deze ambitie waar te maken is het essentieel dat de ondersteuningsteams van de scholen (inclusief de ondersteuningsstructuur) hiervoor toegerust zijn. Van schoolbesturen wordt gevraagd de scholen hiervoor te faciliteren. Dit vraagt om voldoende financiële middelen, een passende inrichting van de school, voldoende ruimte voor professionalisering van de medewerkers, teambuilding en reflectie.

Op schoolniveau is een constructieve samenwerking tussen de schoolleiding en het ondersteuningsteam essentieel. Die samenwerking en afstemming maken het mogelijk om ook de andere medewerkers binnen de school effectief te betrekken bij de transitie naar inclusief onderwijs. Het Samenwerkingsverband kan ondersteunen bij het inrichten van het ondersteuningsteam en de ondersteuningsstructuur door onderwijsadviseurs en/of ambassadeurs voor de trajectvoorzieningen in te zetten en/of procesbegeleiding aan te bieden.

Behalve op interne deelnemers kan het ondersteuningsteam ook een beroep doen op (externe) ketenpartners. Hieronder vallen de leerplichtambtenaar, ouder- en kindadviseur, schoolverpleegkundige en jeugdarts. Over de inzet van deze professionals en de wederzijdse verwachtingen maken de schoolbesturen en scholen afspraken met de teamleiders van Leerplicht, Jeugdgezondheidszorg en Ouder- en Kindteams. Dit is ook opgenomen in de gezamenlijke ambitieagenda samenwerking passend onderwijs en jeugdhulp in relatie met bestaanszekerheid.

Door de krapte binnen de organisatie van veel ketenpartners kunnen zij niet altijd aan de vraag voldoen. Om te zorgen dat de ketenpartners binnen die beperkingen optimale ondersteuning aanbieden, willen de onderwijsadviseurs van het Samenwerkingsverband de komende jaren nauwer met hen samenwerken.

Concretisering van de ambitie

Norm

Scholen beschikken over een ondersteuningsteam en -structuur die qua formatie passen bij de leerlingenpopulatie van de school.

Alle scholen

Scholen en ketenpartners (Leerplicht en Ouder- en Kindteams) werken samen volgens onderling gemaakte afspraken over verwachtingen en inzet. Op gebieds- en stadsdeelniveau vindt verdere afstemming plaats.

Alle scholen zijn verbonden met een jeugdarts/jeugdverpleegkundige, leerplichtambtenaar en ouder- en kindadviseur.

3.3.2 Werkwijze onderwijsadviseurs

Inleiding

De onderwijsadviseurs van het Samenwerkingsverband breiden hun palet aan adviseringsactiviteiten de komende vier jaar uit. Zo kan hun advisering gericht aansluiten bij de specifieke ondersteuningsvraag of ontwikkelwens van een school. De onderwijsadviseurs gaan zich meer inzetten voor het versterken van de mogelijkheden van scholen om preventief, of in een vroeg stadium van problematiek bij leerlingen, effectieve interventies in te zetten. Dit verkleint de kans dat problematiek ontstaat of verergert. Speerpunten hierbij zijn het versterken van de analysevaardigheden van schoolmedewerkers, het versterken van de ondersteuningsstructuur van scholen en het bevorderen van kennisdeling tussen scholen. Daarnaast vergroten de onderwijsadviseurs de mogelijkheden voor scholen om in een vergevorderd stadium van problematiek bij leerlingen specialistisch advies in te winnen over de mogelijkheden die er nog zijn om uitval of schoolwisseling te voorkomen.

Ambitie

De onderwijsadviseurs ondersteunen Amsterdamse middelbare scholen bij zorgen over leerlingen in verschillende fasen van problematiek en bij het versterken van de ondersteuningsstructuur.

Rolbeschrijving

De onderwijsadviseurs ontwikkelen nieuwe adviseringsactiviteiten en interventies die gebaseerd zijn op bestaande methodieken. De onderwijsadviseurs blijven voor scholen, ketenpartners en ouders toegankelijke, kritische sparringpartners die op een laagdrempelige manier hun kennis delen over het Amsterdamse onderwijsveld, over maatwerk en ondersteuningsmogelijkheden, en over wet- en regelgeving.

De onderwijsadviseurs gaan ondersteuningscoördinatoren (voorheen: zorgcoördinatoren) adviseren over mogelijkheden om een effectieve analyse uit te voeren van de situatie van leerlingen met speciale ondersteuningsbehoeften. De advisering van de onderwijsadviseurs gaat zich de komende jaren vaker richten op de ondersteuningsstructuur. Om optimalisering daarvan mogelijk te maken, is het van belang dat het ondersteuningsteam openstaat voor veranderingen. Ook heeft de ondersteuningscoördinator mandaat en middelen van de schoolleiding nodig om de ondersteuningsstructuur zo in te richten dat die aansluit bij de behoeften van de leerlingenpopulatie. Bovendien is vanuit het hele schoolteam een gedeelde visie op ondersteuning nodig, waarbij de verantwoordelijkheid om kansen te bieden aan leerlingen met speciale ondersteuningsbehoeften door het gehele team wordt gedragen.

Tijdens professionaliseringsbijeenkomsten die het Samenwerkingsverband organiseert, worden regelmatig thema's aangeboden die ondersteuningscoördinatoren versterken in het optimaliseren van hun ondersteuningsstructuur. Hierbij is ruimte voor uitwisseling van kennis en *good practices* tussen scholen.

Voor leerlingen die ondanks door school en ketenpartners ingezette ondersteuning onvoldoende kunnen functioneren binnen de school, adviseren de onderwijsadviseurs

scholen om specialisten op het gebied van moeilijk verstaanbaar gedrag te betrekken. Per situatie worden die experts uitgenodigd van wie de expertise goed aansluit. Dit vraagt een sterke samenwerkingsrelatie met specialisten uit verschillende instanties en vanuit het speciaal onderwijs. Van de specialisten vraagt dit flexibiliteit in beschikbaarheid, en het vermogen om buiten de gebaande paden te treden. Op deze manier realiseren we dat er een oplossing komt voor leerlingen die in een vervelende situatie zijn gekomen, als scholen hier zelfstandig geen oplossing meer zien.

Concretisering van de ambitie

Norm

Onderwijsadviseurs ondersteunen schoolmedewerkers bij het versterken van de zorgstructuur volgens de methodiek van een van de ontwikkelde interventies.

Alle scholen.

Tijdens professionaliseringsbijeenkomsten voor schoolmedewerkers is ruimte voor uitwisseling van kennis en good practices tussen de deelnemers.

20 bijeenkomsten tussen 2024 en 2028.

3.3.3 Toekomst begeleiding passend onderwijs

Inleiding

De begeleiders passend onderwijs (BPO) hebben zich de afgelopen jaren gericht op het leerproces en de ondersteuningsvragen van leerlingen en leraren. De BPO's zijn in dienst bij Altra Educé en werken op alle scholen. De inzet varieert momenteel van 0,2 tot 1,0. Het doel is om te komen tot een nieuwe aanpak en inzet die aansluit bij de beweging naar inclusief onderwijs die we met het gehele Samenwerkingsverband maken.

In 2022 concludeerde het Samenwerkingsverband dat er weliswaar sprake was van één contract met Altra Educé, maar dat er niet goed inhoud gegeven werd aan het opdrachtgeverschap. Ook bleek de aansturing in en vanuit de scholen lang niet overal goed te werken. Bovendien waren er vragen en opmerkingen over de financiële randvoorwaarden. Daarom is toen besloten om per 2025 het contract pro forma op te zeggen, om een nieuwe samenwerking te kunnen aangaan, waarin inhoudelijk en zakelijk betere afspraken worden gemaakt. In 2023 bracht een groep inhoudelijk deskundigen advies uit over de toekomstige inhoud van het werk van de BPO.

Ambitie

De ambitie is docenten en het docententeam te ondersteunen bij het lesgeven aan een meer diverse leerlingenpopulatie. Dat is gewenst, omdat de diversiteit in de klas gaat toenemen als gevolg van inclusief onderwijs. De komende periode maken we nieuwe afspraken, onder andere over de rol van de BPO hierin.

Rolbeschrijving

Alle leerlingen krijgen op school de ondersteuning die zij nodig hebben om zichzelf optimaal te kunnen ontwikkelen. Dit lukt als schoolbesturen en scholen zich inzetten en verantwoordelijkheid nemen voor de best mogelijke ondersteuning van leerlingen. Zo werkt elke school toe naar een 'professionele leergemeenschap'. In een professionele leergemeenschap staat permanent samen delen, onderzoeken en verbeteren van de praktijk van leerkrachten en schoolleiding centraal, met als doel het onderwijs te verbeteren. De ondersteuning vanuit de collectieve middelen van het Samenwerkingsverband kan bijdragen aan het stimuleren en uitdragen van zo'n professionele leergemeenschap door ervoor te zorgen dat het docententeam steeds beter in staat is om les te geven aan een meer diverse leerlingenpopulatie. Het schoolteam kan zo het beste uit zichzelf, en daarmee uit alle leerlingen halen; gezamenlijk werken zij toe naar het realiseren van inclusief onderwijs.

Scholen nemen zelf verantwoordelijkheid voor de ontwikkeling naar een professionele leergemeenschap.

De schoolorganisatie biedt ondersteuning aan docenten en het docententeam bij het lesgeven aan een meer diverse leerlingenpopulatie. Enerzijds gaat dit om het versterken van het pedagogisch en didactisch klimaat in de klas. Anderzijds gaat dit om deskundigheidsbevordering door middel van trainingen en workshops voor mentoren en docenten.

Het Samenwerkingsverband als collectief zet in op het investeren hiervoor in de scholen. De inspanningen van het Samenwerkingsverband zijn erop gericht dat elke school kan beschikken over voldoende middelen om te werken aan professionalisering van de docenten en mentoren, in nauwe samenhang met de trajectvoorziening in de school. De bestaande afspraken over de invulling van de functie van de BPO worden aangepast op basis van het bovenstaande. Hoe dat precies vorm gaat krijgen en wat de functie van de BPO hierin is, wordt in 2024 nader uitgewerkt; 2025 is een overgangsjaar naar deze nieuwe werkwijze. Tot die tijd volgt de BPO de huidige werkwijze. Hoe en waar de BPO onder contract valt, is afhankelijk van de afspraken die hierover kunnen worden gemaakt, inclusief de daarbij behorende financiële en organisatorische randvoorwaarden. Daarnaast stellen we het komend jaar ook vast hoe we de inzet van de BPO/de middelen over scholen verdelen.

Concretisering van de ambitie	Norm
Herziening van de samenwerking op het gebied van de BPO en het maken van inhoudelijke en financiële afspraken.	Voor 2026.
Focus op het ondersteunen van docenten en docententeams om inclusief onderwijs mogelijk te maken en te werken met een diverse leerlingenpopulatie.	Alle reguliere scholen.
De BPO werkt nauw samen met de trajectvoorziening.	Alle reguliere scholen, met ingang van 2026.

3.3.4 Bovenschoolse voorzieningen

Inleiding

De meeste leerlingen halen hun diploma op de eigen school zonder al te grote problemen. Een heel enkele keer kán een leerling het wel, maar lukt het niet. Vaak komt dat doordat er op een of meer leefgebieden grotere ondersteuningsvragen zijn, óf doordat de school niet weet hoe zij de leerling passend kan begeleiden. Voor deze leerlingen kan een school extra ondersteuning inzetten door middel van een bovenschoolse voorziening van het Samenwerkingsverband. Een bovenschoolse voorziening is een tijdelijke vorm van extra ondersteuning voor leerlingen uit het reguliere voortgezet onderwijs. Een leerling komt hiervoor in aanmerking als de benodigde ondersteuning de basisondersteuning op de eigen school overstijgt. Een bovenschoolse voorziening richt zich op ondersteuningsbehoeften op het domein van het onderwijs, en/of sociaal-emotionele/ontwikkelproblemen en/of hulpvragen in de thuissituatie of vrije tijd.

Het doel van de inzet van een bovenschoolse voorziening is dat de schoolloopbaan niet wordt onderbroken en/of dat het (leer-)ontwikkelproces van de leerling niet

stagneert. Tijdige inzet van een bovenschoolse voorziening kan onnodige uitstroom naar het voortgezet speciaal onderwijs voorkomen. De bovenschoolse voorzieningen spelen daarmee een belangrijke rol binnen de transitie naar inclusief onderwijs. Het huidige aanbod aan bovenschoolse voorzieningen bestaat uit Toptrajecten (Altra Educé), LINK (Orion), APOZ (Orion), School2Care (Altra iHUB), Purmer College (Altra iHUB) en School2Work (AmsterdamWerkt). Meer informatie over de bovenschoolse voorzieningen is te lezen in bijlage 7.

Ambitie

Het Samenwerkingsverband houdt de huidige bovenschoolse voorzieningen in stand. Het onderzoekt regelmatig of uitbreiding van het aanbod nodig is om nieuwe doelgroepen te bedienen en/of inclusief onderwijs beter te faciliteren.

Rolbeschrijving

Leerlingen krijgen toegang tot bovenschoolse voorzieningen als het Samenwerkingsverband, samen met de school en gevraagde experts, plaatsing passend en noodzakelijk vindt. De inzet van een bovenschoolse voorziening past altijd binnen het vastgestelde ontwikkelingsperspectiefplan (OPP), inclusief het horen van ouders en leerling.

De Amsterdamse scholen doen een groot beroep op de inzet van bovenschoolse voorzieningen. Het Samenwerkingsverband houdt daarom het huidige aanbod in stand en zal, als dat nodig is, nieuwe voorzieningen instellen als een specifiek aanbod voor een groep of groepen leerlingen structureel ontbreekt. De Toptrajecten hebben inmiddels uitsluitend een ambulante aanbod. Deze gewijzigde methodiek is de afgelopen jaren succesvol ingevoerd en zal de komende jaren ook van andere bovenschoolse voorzieningen worden gevraagd. Dit vereist van de scholen die van deze voorzieningen gebruikmaken (soms) een andere *mindset*: de leerling blijft namelijk aanwezig in de school en vraagt daarmee om grote betrokkenheid en inzet

van schoolmedewerkers. Of het Samenwerkingsverband de stamschool om een financiële bijdrage vraagt, was tot nu toe afhankelijk van het type voorziening. Omdat het Samenwerkingsverband het wenselijk vindt om daarin één lijn te trekken, zal in de nabije toekomst voor de inzet van *elke* voorziening een bijdrage van de stamschool worden gevraagd. Dit versterkt het commitment van de stamschool voor de gemaakte keuzes, en legt de financiële belasting van het invoeren van de voorziening in het midden.

Concretisering van de ambitie	Norm
Voortzetting van de inzet van de bestaande bovenschoolse voorzieningen; waar nodig formatieve uitbreiding van de huidige voorzieningen om wachtlijsten te voorkomen.	Alle leerlingen die worden aangemeld kunnen binnen de afgesproken termijn starten op de bovenschoolse voorziening waarvoor zij toelaatbaar zijn.
Het Samenwerkingsverband onderzoekt of uitbreiding van het huidige aanbod aan bovenschoolse voorzieningen voldoet aan de vraag van het werkveld. Als er structureel behoefte is aan nieuw aanbod, wordt het palet aan bovenschoolse voorzieningen uitgebreid.	Onderzoek wordt uitgevoerd in 2025.
De bovenschoolse voorzieningen worden waar mogelijk ambulante ingezet.	School2Care en LINK hebben in 2028 een ambulante tak.
Voor het behoud van draagvlak en commitment vraagt het Samenwerkingsverband voor deelname aan een voorziening een bijdrage van de stamschool.	Het 'geld volgt leerling'-principe is ingevoerd voor inzet van elke bovenschoolse voorziening, met ingang van 2025.

3.3.5 Niet-schoolse voorzieningen

Inleiding

Niet-schoolse voorzieningen zijn voorzieningen buiten de schoolsetting, bedoeld voor leerlingen die deels of geheel zijn uitgevallen van school. Deze voorzieningen hebben geen formele onderwijscomponent. In de visie van het Samenwerkingsverband is de inzet van deze voorzieningen per definitie tijdelijk, passend binnen het ontwikkelingsperspectiefplan en de schoolloopbaan, en gericht op terugkeer naar school/onderwijs. Voorzieningen die door de Amsterdamse scholen worden ingezet zijn: Back on Track (Levvel), Sport Werkt (Urban Talent Academy) en SchoolAcademy (Streetpro). Meer informatie over niet-schoolse voorzieningen is te lezen in bijlage 8.

Ambitie

Door het verstevigen van het dekkend aanbod binnen de school, neemt de inzet van niet-schoolse voorzieningen af.

Rolbeschrijving

Schoolbesturen en scholen houden zich aan de gemaakte afspraken over de inzet van niet-schoolse voorzieningen. Belangrijk hierin is afstemming met de leerplichtambtenaar en onderwijsadviseur van de school. Scholen versterken hun basisondersteuning en extra ondersteuning (waaronder bovenschoolse voorzieningen) effectief om het gebruik van niet-schoolse voorzieningen te minimaliseren. De niet-schoolse voorzieningen blijven transparant over hun aanbod en evalueren het effect van hun interventie(s). Het Samenwerkingsverband houdt afstemming met de niet-schoolse voorzieningen in stand en handhaaft het terughoudende beleid van de afgelopen jaren ten aanzien van de inzet van deze voorzieningen. Om betere afstemming mogelijk te maken over leerlingen van niet-schoolse voorzieningen, gaat het Samenwerkingsverband registratie van de inzet niet-schoolse voorzieningen in LISA mogelijk maken. LISA is het portaal van het

Samenwerkingsverband waarmee medewerkers van middelbare scholen aanvragen doen voor de onderwijsvoorzieningen van het Samenwerkingsverband. In LISA is ook informatie beschikbaar over de vrije capaciteit op de scholen van dit Samenwerkingsverband. LISA voldoet aan de wettelijke vereisten die gelden voor privacy en bewaartermijnen van de verschillende voorzieningen.

Concretisering van de ambitie

Norm

Scholen registreren de inzet van een niet-schoolse voorziening in LISA.

Alle leerlingen die via Amsterdamse v(s)o- scholen gebruikmaken van een niet-schoolse voorziening, staan met ingang van 2025 geregistreerd in LISA.

Scholen betrekken de onderwijsadviseurs bij de afweging naar het gebruik van een niet-schoolse voorziening. De inzet daarvan is per definitie tijdelijk, passend binnen het OPP en de schoolloopbaan, en gericht op terugkeer naar school/onderwijs.

Alle scholen waarvan leerlingen gebruikmaken van een niet-schoolse voorziening.

3.4 Veilige pedagogische leeromgeving

Inleiding

Elke Amsterdamse school biedt een omgeving waar leerlingen leren, zich prettig kunnen voelen en zich sociaal kunnen ontwikkelen. De school is voor hen niet alleen de plek waar ze lesstof tot zich nemen en kennis vergaren. Het is ook de omgeving waar zij leeftijdsgenoten ontmoeten en kennismaken met verschillen in normen, waarden en omgangsvormen in onze samenleving, en waar aandacht is voor hun persoonsvorming.

Om zich op al deze terreinen goed te kunnen ontwikkelen en zich veilig, gezien en erkend te voelen, hebben leerlingen een positief en veilig leerklimaat nodig. Ook docenten moeten zich veilig voelen op school en zich gezien en gehoord voelen. Alleen in een veilige omgeving kunnen docenten zich kwetsbaar opstellen en elkaar aanspreken om daar vervolgens gezamenlijk beter van te worden. De essentie van zo'n veilige pedagogische leeromgeving ligt in een sterke relatie en verbinding tussen leerling, onderwijsprofessional en schoolomgeving. Dit is de visie die de schoolbesturen met elkaar hebben vastgesteld in 2022.

De afgelopen jaren is er een toename waarneembaar van ernstige incidenten en hulpvragen rondom veiligheid in de omgeving van de scholen. Overlast buiten de school komt de school in. De aard en ernst verschillen per school. Voorbeelden zijn: drugshandel, wapenincidenten, ronselen voor criminele groepen, seksueel grensoverschrijdend gedrag, bedreiging, afpersing en fysieke agressie. Scholen, jeugd- en veiligheidspartners en de gemeente Amsterdam werken samen om schoolveiligheidsproblematiek tegen te gaan. De gemeente en het Samenwerkingsverband ondersteunen de scholen bij het versterken van de sociale veiligheid, de inzet op preventie en het versterken van de verbinding met de jeugd- en veiligheidspartners.

Ambitie

Elke Amsterdamse school heeft een veilige pedagogische leeromgeving die bijdraagt aan het sociaal-emotioneel welzijn van leerlingen, een veilige werkomgeving voor onderwijsprofessionals, en verbinding met de samenleving.

Rolbeschrijving

Elke Amsterdamse school biedt een omgeving waar leerlingen en docenten in een prettige sfeer kunnen werken, leren en zich ontwikkelen. De school is ook een lerende gemeenschap voor docenten, zowel onderling als met de leerlingen. De docent heeft kennis van zaken rondom schoolveiligheid, signaleert tijdig en handelt daarnaar. In complexe situaties is de veiligheidscoördinator het aanspreekpunt voor de docent en voor externe partners. De veiligheidscoördinator is aanwezig bij de netwerkoeverleggen met jeugd- en veiligheidspartners van de stadsdelen en veiligheidscoördinatoren van de scholen. In deze overleggen wisselen ze informatie uit, bespreken zij ontwikkelingen en maken zij samenwerkingsafspraken. De school faciliteert de mogelijkheden voor professionals om competenties ten aanzien van schoolveiligheid te ontwikkelen en vorm te geven. Besturen zorgen voor de voorwaarden waaronder dit plaatsvindt.

Elke Amsterdamse school is ingebed in een stedelijk, positief jeugd- en gezondheidsbeleid, met veel aandacht voor armoedebestrijding, taalvaardigheid, samenwerking met ouders, publieke gezondheid en talentontwikkeling als veilige basis voor leerlingen. De school is onderdeel van de wijk/buurt en werkt samen met de lokale partners van de school, met experts en met informele organisaties in een stevig netwerk. Belangrijke samenwerkingspartners in het netwerk zijn onder andere de (specialistische) jeugdhulp, het jongerenwerk, de omliggende scholen, de straatcoaches, buitengewoon opsporingsambtenaren, politie, het Openbaar Ministerie, het stadsdeel (projectleiders Jeugd en Veiligheid) en het Actiecentrum Veiligheid en Zorg. Het Jongerenwerk in School is gericht op het verbinden van de

verschillende leefwerelden van leerlingen (thuis, school, straat en online) en het vroegtijdig signaleren van de ondersteuningsbehoeften van leerlingen op het gebied van zorg en veiligheid.

Het Samenwerkingsverband ondersteunt scholen die dat nodig hebben bij het optimaliseren van een veilige pedagogische leeromgeving. De gezamenlijke schoolveiligheidsaanpak sluit aan bij de schoolveiligheidsaanpak van de gemeente Amsterdam, en is gericht op preventie, deskundigheidbevordering, positionering van de veiligheidscoördinator, het versterken van de verbinding tussen scholen en samenwerkingspartners en het vergroten van de stem van de onderwijssector op stedelijk, regionaal en landelijk niveau. Het Samenwerkingsverband is een strategische samenwerkingspartij bij het Actiecentrum Veiligheid en Zorg om problemen rond veiligheid beleidsmatig te bespreken en tot oplossingen te komen. Op deze wijze levert het Samenwerkingsverband een bijdrage aan het sociaal-emotioneel welzijn van leerlingen en het verbeteren van leerresultaten.

Concretisering van de ambitie

Norm

Scholen vertalen de gezamenlijke visie naar het veiligheidsbeleid van de school.

Alle scholen in 2028.

Scholen hebben een veiligheidscoördinator die voldoet aan het stedelijke basisprofiel.

Alle scholen in 2028.

Veiligheidscoördinatoren hebben toegang tot het aanbod van deskundigheidsbevordering en professionalisering.

100% deelname aan het aanbod vanaf 2024.

Scholen hebben samenwerkingsafspraken met jeugd- en veiligheidspartners in de wijk rondom veiligheid.

100% deelname aan de netwerkoeverleggen vanaf 2024.

Stedelijke onderwijssignalen worden geagendeerd en besproken bij het Actiecentrum Veiligheid en Zorg.	Viermaal per jaar.
Jongerenwerk in School bevordert de samenwerking tussen school en zorg- en veiligheidspartners in de wijk, en bevordert vroegsignalering en talentontwikkeling bij leerlingen.	20 vo-scholen en 3 vso-scholen.
Het Samenwerkingsverband faciliteert kennisdeling op veiligheidsthema's.	Viermaal per jaar voor directeuren en veiligheidscoördinatoren.
Het Samenwerkingsverband stimuleert informatie-uitwisseling en scholen maken gebruik van veiligheidsconvenanten met de politie.	50% van de scholen.

4. SOEPELE OVERSTAPPEN

Iedere leerling maakt in ieder geval één overstap: die van het primair naar het voortgezet onderwijs. Sommige leerlingen stappen om uiteenlopende redenen vaker over naar een andere school tijdens hun middelbareschooltijd of vervolgen na diplomering hun onderwijsloopbaan op het mbo of het hoger onderwijs. Leerlingen uit het praktijkonderwijs en het speciaal voortgezet onderwijs maken de overstap richting werk of het mbo. We vinden het belangrijk om elke overstap zo soepel mogelijk te laten verlopen. Om dat mogelijk te maken werken we nauw samen met het Samenwerkingsverband primair onderwijs en de basisscholen, en met de mbo-instellingen. Samen met de gemeente en alle betrokken onderwijspartners hebben we in mei 2023 de Onderwijs Ambities Amsterdam vastgesteld. In die agenda staan stevige ambities ten aanzien van de verbetering van de doorstroming in het onderwijs. We willen in de komende jaren met alle onderwijspartners stappen kunnen zetten in de richting van een systeemverbetering.

4.1. Overstap po-vo

Inleiding

Jaarlijks stappen er in Amsterdam zo'n achtduizend leerlingen over van primair naar voortgezet onderwijs. Het is voor de schoolloopbaan en het toekomstperspectief van leerlingen belangrijk dat deze overstap en de overdracht van de basisschool naar de middelbare school goed verlopen. Met een zorgvuldig voorbereide overstap en overdracht bieden we gelijke perspectieven voor alle leerlingen bij hun start op de middelbare school. In 2023 zijn de zeven actielijnen geëvalueerd die waren gericht op

het verbeteren van de overstap, en in de komende periode werken we aan de aanbevelingen uit deze evaluatie.

Ambitie

Met elkaar zorgen we ervoor dat alle Amsterdamse basisschoolleerlingen toegerust zijn voor een goede start in het voortgezet onderwijs.

Rolbeschrijving

De overstap van basisschool naar middelbaar onderwijs vraagt blijvend aandacht. Van scholen voor primair en voortgezet onderwijs verwacht het Samenwerkingsverband dat zij ervoor zorgen dat leerlingen goed voorbereid worden op de overstap en zo een soepele start kunnen maken. Om dit te verbeteren gaan we nauwer samenwerken met het Samenwerkingsverband primair onderwijs en met het Breed Bestuurlijk Overleg Amsterdam (BBO). Extra aandacht geven we aan de evaluatie rondom de uitkomsten van de doorstroomtoets in relatie tot de dubbele adviezen. Samen met de Vereniging OSVO onderzoeken we wat de effecten hiervan zijn en of leerlingen op het juiste niveau onderwijs volgen.

Ouders en leerlingen hebben een brede keuze bij de overstap naar het voortgezet onderwijs. Om hen te ondersteunen bij het maken van die keuze organiseren wij ook de komende jaren de ScholenArenA, waar alle Amsterdamse scholen zich presenteren, en geven we de *Schoolkeuzegids* uit, in samenwerking met Stichting ELK. Bij deze activiteiten schenken we extra aandacht aan praktijkscholen, scholen voor voortgezet speciaal onderwijs en tussenvoorzieningen.

Het is belangrijk dat alle betrokken onderwijsprofessionals goed op de hoogte zijn van het aanbod en de afspraken rondom het overstaptraject van groep 8 naar het voortgezet onderwijs (de Kernprocedure), zodat zij ouders en leerlingen goed kunnen

ondersteunen. Dit geldt in het bijzonder voor de aanmeldprocedures bij het praktijkonderwijs en de tussenvoorzieningen. Het Samenwerkingsverband organiseert jaarlijks webinars en voorlichtingsbijeenkomsten, en stelt informatie beschikbaar via de *Nieuwsbrief ELK* en op de website www.elkadam.nl.

De samenwerkingsverbanden voor primair en voortgezet onderwijs gaan nauwer samenwerken om de kennisdeling en de verbinding te bevorderen tussen onderwijsprofessionals die werken met leerlingen die overstappen. De samenwerkingsverbanden faciliteren voorlichtingsbijeenkomsten en ontmoetingen tussen professionals. Daarbij is kennisdeling binnen en tussen besturen van het primair onderwijs en het voortgezet onderwijs van essentieel belang, zodat (nieuwe) leerkrachten, intern begeleiders en ondersteuningscoördinatoren inhoudelijk goed op de hoogte zijn van het aanbod en de Kernprocedure.

Voor leerlingen met ondersteuningsbehoeften is het extra belangrijk om de overstap goed te laten verlopen, zodat zij een zachte landing ervaren in het voortgezet onderwijs. Daarvoor is het nodig dat deze leerlingen tijdig in beeld zijn, zodat de overstap gevolgd en waar nodig bijgestuurd kan worden. De warme overdracht en de terugkoppelbijeenkomsten dragen bij aan een goede overdracht. Zeker met het oog op inclusie is ook een goede overdracht van niet-schoolse extra ondersteuning, zoals jeugdhulp, van belang. Met onze netwerkpartners, in eerste instantie Ouder- en Kindteams, onderzoeken we hoe deze overdracht verloopt en of daarin verbeteringen nodig zijn.

Voor leerlingen die vanuit het speciaal onderwijs of speciaal basisonderwijs overstappen naar het reguliere voortgezet onderwijs kunnen we maatwerk toepassen en bieden we direct inhoudelijke en financiële ondersteuning. Groep 8-leerlingen in het reguliere basisonderwijs die gebaat zouden zijn bij een maatwerkroute via het gespecialiseerd onderwijs, voordat zij in de bovenbouw van het reguliere voortgezet onderwijs kunnen instromen, moeten eveneens zo goed mogelijk worden bediend. In de komende periode doet het Samenwerkingsverband daar onderzoek naar.

Concretisering van de ambitie

Norm

Betrokkenen zijn goed op de hoogte van het Amsterdamse onderwijsaanbod en de Kernprocedure.	Alle schoolbesturen en scholen.
Vroegtijdige betrokkenheid van een onderwijsadviseur bij bepaalde doelgroepen.	Monitoren alle leerlingen die van so naar regulier vo overstappen. Alle leerlingen die vervoegd doorstromen.
Leerlingen die aangemeld worden bij het vso worden geplaatst.	100% geplaatste leerlingen.
Faciliteren van kennisdeling, ontmoeting en verbinding van ondersteuningscoördinatoren en intern begeleiders.	Alle schoolbesturen.
Brede informatievoorziening voor ouders, leerlingen en scholen, waaronder de ScholenArenA. Ouders en leerlingen beschikken over voldoende informatie om een goede keuze te kunnen maken voor het voortgezet onderwijs.	We bereiken leerlingen en ouders uit <i>alle</i> stadsdelen. We bereiken meer leerlingen met een voorlopig doorstroomperspectief vso, praktijkonderwijs en tussenvoorziening.
Warme overdracht en terugkoppelbijeenkomsten.	Alle leerlingen die warm zijn overdragen worden teruggekoppeld.
Onderzoek of de overdracht/doorgaande lijn in jeugdhulp/andere hulp voor kwetsbare leerlingen bij de overstap goed is geborgd.	Onderzoek is gedaan en eventuele verbetermaatregelen vastgesteld en uitgevoerd in 2028.
Evaluatie rondom de uitkomsten van de doorstroomtoets in relatie tot de dubbele adviezen.	Alle scholen en Vereniging OSVO.

4.2. Overstap vo-mbo/ho

Om de overstap van leerlingen vanuit het voortgezet onderwijs naar het middelbaar beroepsonderwijs en het hoger onderwijs te verbeteren, voert het Samenwerkingsverband meerdere projecten uit vanuit de MBO-Agenda: Doorlopend leren vo-mbo, Aanpak voortijdig schoolverlaten en begeleiding van jongeren in een kwetsbare positie en Pro/vso-ROC-trajecten. Daarnaast richten wij ons op de samenwerking en kennisdeling tussen vo, mbo en hoger onderwijs, om een soepele overstap voor de leerlingen van het voortgezet onderwijs naar het vervolgonderwijs te bevorderen.

4.2.1. Doorlopend leren

Inleiding

In 2023 zijn er goede afspraken gemaakt tussen de gemeente, vo-schoolbesturen en bestuurders van mbo-instellingen over de MBO-Agenda. Deze samenwerking heeft geleid tot de implementatie van doorlopend leren, met een focus op de doorstroming tussen vmbo en mbo. Dit heeft geresulteerd in stevige projecten ter bevordering van doorlopend leren tussen vo en mbo.

Om leerlingen beter voor te bereiden op hun studie- en beroepskeuzes is loopbaanoriëntatie en -begeleiding (LOB) belangrijk; LOB is ook een belangrijk onderdeel van doorlopend leren. Hier spelen de decanen in de scholen een cruciale rol. Het Samenwerkingsverband zet in op kennisdeling en samenwerking tussen decanen in het vo, en mbo en ho. Daarbij gaat extra aandacht uit naar een goede overdracht van leerlingen met specifieke ondersteuningsbehoeften.

Ambitie

Onze ambitie is om voor de leerlingen van het voortgezet onderwijs in Amsterdam passende schoolloopbanen te organiseren naar het Amsterdamse mbo, en een

soepele doorstroom te bevorderen tussen het voortgezet onderwijs en het hoger onderwijs.

Rolbeschrijving

We werken aan een samenwerkingsinitiatief tussen de scholen voor voortgezet onderwijs en het middelbaar beroepsonderwijs. Dit doen wij op bestuurlijk niveau met een gezamenlijk convenant *Doorlopend leren VO MBO Amsterdam*. Zo wordt het ontwikkelen van verschillende doorstroomroutes gesteund op bestuurlijk niveau en vormen de schotten tussen de verschillende onderwijssoorten geen belemmering. Daarnaast organiseren wij kennisdeling, samenwerking en begeleiding voor scholen in zowel vo als mbo die doorlopend leren (verder) willen ontwikkelen. Deze activiteiten worden door en vanuit het Samenwerkingsverband georganiseerd, maar aangestuurd door een gemengde stuurgroep van vo-bestuurders en mbo-bestuurders.

In dit kader zijn drie aanvragen gedaan bij de MBO-Agenda. Deze aanvragen hebben betrekking op het ontwikkelen van doorlopende leerroutes en projecten binnen de kaders van LOB. Daarbij wordt rekening gehouden met het betrekken van het bedrijfsleven. Deze aanvragen hebben als doel stabiele schoolloopbanen voor alle leerlingen mogelijk te maken, zowel van vo naar mbo als van vo naar hbo.

We onderzoeken hoe we de (warme) overdracht van leerlingen met een ondersteuningsbehoefte van vo naar mbo kunnen verbeteren.

We monitoren de overstappers van vmbo naar mbo om voortijdig schoolverlaten in beeld te houden en gebruiken daarvoor het Overstapdashboard (ODB). Dit wordt in 2024 vervangen door een nieuwe aanbieder, om de samenwerking en overdracht verder te faciliteren en ondersteunen.

Kennisuitwisseling en deskundigheidsbevordering zijn essentieel voor het realiseren van deze ambitie. We zetten in op twee actielijnen voor doorlopend leren vo-mbo: doorlopende leerroutes vo-mbo en doorlopende LOB, met als doel leerlingen goed

voor te bereiden op het vervolgonderwijs, onder ander door stages en praktijkopdrachten. Voor doorlopend leren vo-ho versterken we de samenwerking tussen het voortgezet onderwijs en het hoger onderwijs. We sluiten aan bij de Amsterdamse Kring van Decanen en bij het overkoepelend netwerk Onderwijspartners regio Amsterdam, om kennisdeling en samenwerking te bevorderen. Als samenwerkingspartner zijn wij medeorganisator van stedelijke bijeenkomsten en professionaliseringsbijeenkomsten om onderwijsprofessionals bij elkaar te brengen. Een van onze samenwerkingspartners is het Expertisepunt LOB. Zo creëren we gezamenlijk een breed stedelijk aanbod van doorlopende leerlijnen voor alle leerlingen en dragen we bij aan kwalitatief hoogwaardige en doorlopende LOB.

Concretisering van de ambitie	Norm
Ontwikkelen van doorlopende leerroutes en geïntegreerde leerroutes tussen vo en mbo.	Twaalf vmbo-b-scholen en drie scholen voor vmbo-k hebben een leerroute vo-mbo ontwikkeld. Minstens vier vo-scholen zijn gestart met een doorlopende leerroute vmbo-t naar niveau 4.
Implementatie van een aansluitend LOB-programma op vo en mbo. Dit bevat studiekeuzevoorlichting met specifieke aandacht voor arbeidsmarktperspectief.	Alle vmbo-scholen samen met het mbo.
Verbetering van de overdracht voor leerlingen met ondersteuningsbehoefte.	Het realiseren van effectieve warme overdrachten tussen vo en mbo op alle vmbo-scholen en mbo-opleidingen.

Aanbieden van uitdagende alternatieve routes via het mbo voor havo-leerlingen die uitvallen of een meer praktische opleiding willen volgen. Deze routes komen qua opleidingsduur overeen met de route van vmbo-t naar havo.

Twee nieuw ontwikkelde routes tussen vo en mbo.

Organiseren van een stedelijke bijeenkomst voor kennisdeling en versterking van het netwerk in samenwerking met vo-mbo-ho en Expertisepunt LOB.

Jaarlijks event.

4.2.2. Pro/vso-ROC-route

Inleiding

Alle scholen voor praktijkonderwijs en voortgezet speciaal onderwijs kunnen in samenwerking met het mbo aangepaste pro/vso-ROC-entreeopleidingen aanbieden. Met de pro/vso-ROC-opleidingen streven het praktijkonderwijs, het voortgezet speciaal onderwijs en het mbo er gezamenlijk naar om de leerlingen de gelegenheid te bieden een kwalificerende beroepsopleiding op entreeniveau te volgen. De pro/vso-ROC-route biedt de leerlingen extra ondersteuning en begeleiding en zorgt ervoor dat zij voldoende kansen krijgen om zich te ontwikkelen. Dit vergroot hun kans om het diploma te behalen.

Ambitie

De ambitie is om verschillende pro/vso-ROC-entreeopleidingen aan te bieden die zijn afgestemd op de behoefte van de leerlingen, en hen in de gelegenheid stellen het entreediploma te behalen.

Rolbeschrijving

De praktijk- en vso-scholen melden leerlingen aan die qua capaciteiten in staat zijn om een kwalificerende beroepsopleiding op entreeniveau te volgen. De scholen voor praktijkonderwijs en speciaal onderwijs blijven verantwoordelijk voor de leerlingen tijdens het traject. Onder hun begeleiding heeft de overstap van vo naar mbo een zacht verloop, waardoor de slagingskans toeneemt. De verschillende schoolbesturen faciliteren de scholen, zodat zij gebruik kunnen maken van deze trajecten.

Vanaf augustus 2024 gaat een nieuw convenant in tussen de schoolbesturen van de praktijkscholen, vso-scholen en het mbo. Hierin is vastgelegd dat de mbo-colleges voor deze leerlingen één dag in de week onderwijs verzorgen en examens afnemen.

Het Samenwerkingsverband verzorgt de coördinatie van het traject. De samenwerkende partijen evalueren drie keer per jaar de uitvoering en opbrengsten van de pro/vso-ROC-opleidingen. Voor deze evaluaties is er een stuurgroep waarin afgevaardigden van pro, vso en mbo-zitting nemen. De coördinator inventariseert jaarlijks de wensen van de scholen, arbeidsmarkt, ouders en leerlingen om waar mogelijk hierop het aanbod van pro/vso-ROC-entreeopleidingen af te stemmen.

Het Samenwerkingsverband gaat zich de komende jaren buigen over een sluitende aanpak voor de doorstroom van pro/vso-ROC naar mbo-niveau 2. Om helder te krijgen welke stappen daarvoor ondernomen moeten worden, brengt het

Samenwerkingsverband door middel van monitoring in kaart waarom pro/vso-leerlingen uitvallen tijdens een niveau 2-opleiding.

Concretisering van de ambitie

Norm

Alle pro- en vso-besturen in Amsterdam en regio en de besturen van het ROC van Amsterdam en Yuverta ondertekenen het convenant en faciliteren de daarin vastgelegde afspraken over de uitvoering, inspanningsverplichting en financiering van de pro/vso-ROC-opleidingen.

Negen pro/vso- schoolbesturen en twee mbo-besturen ondertekenen het convenant in 2024 en leven dit na.

Alle pro- en vso- leerlingen die in staat zijn een entreediploma te behalen.

Minimaal 80% van de pro/vso-ROC-leerlingen behaalt het entreediploma.

Vanaf schooljaar 2024-2025 start de pro/vso-ROC-opleiding 'Retail mode en cosmetica' en wordt de opleiding 'Entree Sport' definitief opgenomen in het aanbod.

Vanaf schooljaar 2024-2025 deelname van minimaal twaalf leerlingen per opleiding.

Voor een sluitende aanpak worden de doorstroomadviezen van pro/vso-ROC-leerlingen en het daadwerkelijke resultaat op niveau 2 in kaart gebracht.

Monitoring oud-pro/vso-ROC-leerlingen die doorgestroomd zijn naar een niveau 2-opleiding. Uitvalpercentage van leerlingen met een negatief doorstroomadvies afzetten tegen het aantal leerlingen met een positief doorstroomadvies in een mbo-niveau 2-opleiding.

4.3. Overstap vo-vo

Inleiding

Leerlingen die tijdens hun middelbareschoolperiode moeten doorstromen naar een andere school voor voortgezet onderwijs, ervaren daarbij vaak problemen en stress. Een schoolwissel is voor de leerling al een grote, spannende stap (word ik geaccepteerd op de school, zal ik nieuwe vrienden maken, kan ik goed meekomen met de – deels – nieuwe lesstof?). Daar komt bij dat ook de zoektocht naar een andere school niet eenvoudig is door krapte op verschillende niveaus en leerjaren gedurende het schooljaar. Als er ergens plaats is, is dit veelal niet op de school waar de leerling graag naartoe wil.

De vo-vo-leerlingen zijn grofweg onder te verdelen in de volgende categorieën:

- verhuisleerlingen binnen Nederland of leerlingen die immigreren;
- leerlingen die zich niet thuis voelen op hun school en er niet meer naartoe gaan;
- leerlingen die vanwege hun ondersteuningsbehoefte(n) beter passen op een andere school;
- leerlingen die naar een andere school gaan omdat de huidige school de te volgen leerweg niet aanbiedt;
- leerlingen die vanuit het voortgezet speciaal onderwijs kunnen instromen in het reguliere onderwijs.

Voor leerlingen die onder de laatste vier categorieën vallen, stelt de huidige school een schoolwisselaarsformulier op met voldoende inhoudelijke informatie over de leerling. Zo krijgt de ontvangende school een goed beeld van de ondersteuningsbehoeften van de leerling. Dit is een Amsterdamse afspraak.

Ambitie

Alle leerlingen die een overstap maken naar een andere school voor voortgezet onderwijs, doen dit zonder stress en onzekerheid die wordt veroorzaakt door plaatsingsproblemen en/of onvoldoende dossieroverdracht.

Rolbeschrijving

De conclusie van veel gesprekken met betrokken partijen is dat de vo-vo-overstapprocedure beter en transparanter moet. De komende tijd wordt gebruikt om te werken aan een procedure met centrale aanmeldmoment(en) voor vo-vo-leerlingen. De verwachting is dat het stroomlijnen van de overstapprocedure ervoor zorgt dat leerlingen eerder weten waar zij aan toe zijn, en dat knelpunten eerder worden opgelost.

De Amsterdamse afspraak dat er voor elke vo-vo-leerling een schoolwisselaarsformulier wordt gemaakt, blijft gehandhaafd. Alleen op die manier kan er sprake zijn van een goede overdracht. Dat geldt ook voor de afspraak dat elke school een overstapcoördinator heeft. De algemene ledenvergadering stelt ieder jaar een overstapprotocol vast en scholen gebruiken dit protocol voor hun eigen planning. Voor verhuisleerlingen (inclusief immigranten) blijft het Samenwerkingsverband ondersteuning bieden bij het zoeken naar een plek op een passende school. Scholen kunnen het ABC inschakelen voor niveaubepaling van immigrerende leerlingen met een taalachterstand/anderstaligheid.

Concretisering van de ambitie	Norm
Ontwerp herziene vo-vo-overstapprocedure.	Herziene procedure start in 2025.
Voor elke vo-vo-leerling is bijtijds een schoolwisselaarsformulier opgesteld in samenspraak met de leerling en ouder(s).	100% van de overstapleerlingen.
Voor alle scholen binnen het Samenwerkingsverband is inzichtelijk hoe het staat met vraag en aanbod van de onderwijsplekken.	Alle scholen leveren tijdig hun cijfers aan in de vo-vo-tool.

4.4. Overstap naar werk

Inleiding

Om ervoor te zorgen dat leerlingen van de praktijkschool en het voortgezet speciaal onderwijs goed kunnen functioneren op de arbeidsmarkt, is het belangrijk dat zij zich blijven ontwikkelen, ook als zij de school verlaten. Een sluitende aanpak in de samenwerking met de gemeente, Pantar, Cordaan en andere ketenpartners moet ervoor zorgen dat ook de leerlingen die niet de route nemen naar vervolgonderwijs zich levenslang kunnen blijven ontwikkelen, met of zonder extra ondersteuning. Een diepgaande samenwerking in het ontwikkelen van sluitende leerlijnen en het gebruikmaken van elkaars faciliteiten en infrastructuur is daarom van groot belang. Dit sluit aan bij de regionale opgave in samenwerking met de gemeente vanuit de wetswijziging van school naar werk.

Ambitie

Onze ambitie is dat er voor alle leerlingen van het praktijkonderwijs en het voortgezet speciaal onderwijs een op maat gesneden aanbod ligt dat aansluit op hun ontwikkeling, zodat zij zich kunnen ontwikkelen om duurzaam te participeren op de arbeidsmarkt.

Rolbeschrijving

Om onze ambitie te realiseren zijn we in samenwerking met verschillende ketenpartners gestart met een aantal initiatieven die de komende jaren worden geïntensiveerd:

Samenwerking met Pantar

De samenwerking met Pantar is gericht op het ontwikkelen van doorlopende leerlijnen voor een sluitende aanpak voor schoolverlaters. De leerlijnen starten in het laatste schooljaar en lopen door bij uitstroom naar een beschutte werkplek bij Pantar. De leerlijnen zijn gekoppeld aan het behalen van praktijkverklaringen in samenwerking met de Samenwerkingsorganisatie Beroepsonderwijs Bedrijfsleven (SBB) en het mbo.

Samenwerking Cordaan

De samenwerking met Cordaan en de gemeente is opgezet om meer leerlingen uit het praktijkonderwijs en voortgezet speciaal onderwijs met een grote begeleidingsbehoefte een baan in de zorg als 'woonhulp' te bieden. Hiervoor is een opleidingstraject ontwikkeld waarin de leerlingen in hun eigen tempo onderwijs volgen in de praktijk en toewerken naar een betaalde baan in de zorg. Dit opleidingstraject sluit aan bij hun manier van leren en ook bij hun wens om certificaten/diploma's te halen.

De financiering voor de lopende pilot wordt betaald door de gemeente. In de toekomst wordt voor dit opleidingstraject een bijdrage vanuit het onderwijs verwacht.

Techniekonderwijs - oriëntatietraject

De pro-vso-scholen sluiten zich aan bij het programma Sterk Techniekonderwijs Amsterdam om kansen voor leerlingen te creëren in de technische beroepen. Er wordt een LOB-techniekprogramma opgezet, met behulp waarvan leerlingen afgewogen loopbaankeuzes kunnen maken met zicht op realistische arbeidsmarktkansen in de techniek.

Concretisering van de ambitie

Norm

Het ontwikkelen van doorlopende leerlijnen van stage naar werk en uitbreiding ervan naar meerdere sectoren en (beschutte) werkgevers.

Pantar: starten met minimaal één leerlijn in de groenvoorziening met het doel om uit te breiden naar meer leerlijnen in verschillende sectoren.

Perspectief bieden aan leerlingen die niet de cognitie hebben om een startkwalificatie te verwerven, door levenslang ontwikkeltrajecten aan te bieden met zicht op praktijkverklaringen.

Cordaan: Woonhulp-pilot omzetten in vast ontwikkeltraject.

Vanuit deze pilot een model ontwikkelen dat breder toepasbaar is voor meerdere sectoren en aanbieders van dagbesteding.

Verkennen van mogelijkheden en verbinden van het onderwijs, werkgevers in de techniek en netwerkpartners.

Oriëntatietraject techniek opstarten i.s.m. de gemeente Amsterdam.

5. SCHOOLAANWEZIGHEID

5.1. Preventief handelen

Inleiding

Een belangrijke voorwaarde voor een stabiele onderwijsloopbaan is dat leerlingen onderwijs volgen. Daarom is het cruciaal dat scholen een sterk pedagogisch klimaat bieden waarin leerlingen zich gezien en gehoord voelen en met plezier naar school gaan. Een klimaat ook waarin scholen een op schoolaanwezigheid gericht beleid voeren, en waar nodig gezamenlijke interventies inzetten met partners rond de school, zoals Leerplicht en Ouder- en Kindteams.

Helaas zien we dat er momenteel te veel kinderen helemaal geen onderwijs volgen in onze stad. Het aantal thuiszittende leerlingen stijgt, evenals het aantal leerlingen dat een vrijstelling heeft van de leerplichtwet op medische of psychische gronden (onder artikel 5 sub a). Recent onderzoek van Kohnstamm toont aan dat deze vrijstellingen niet alleen worden verleend aan leerlingen die door een medische of psychische beperking geen onderwijs kunnen volgen. Ook leerlingen voor wie het huidige onderwijs niet passend genoeg is, of die lang moeten wachten op een passende plek, kunnen worden vrijgesteld.

Dit vinden wij een zorgelijke ontwikkeling. Samen met de gemeente Amsterdam, gemeente Diemen, Leerplicht en Ouder- en Kindteams maken wij ons er vanuit onze gezamenlijke ambitieagenda hard voor dat alle kinderen in onze stad onderwijskansen krijgen. Dit doen we door gezamenlijk te werken aan het bevorderen van schoolaanwezigheid, het voorkomen van schooluitval, thuiszitters en voortijdig schoolverlaters (vsv), en door in te zetten op leerrecht voor kinderen die nu (volledig) naar zorg gaan.

Ambitie

Schoolbesturen zorgen ervoor dat iedere leerling op school aanwezig is en onderwijs volgt op een bij hem of haar passende opleiding. Schoolbesturen stellen de leerling in staat zijn of haar diploma of startkwalificatie te halen.

Rolbeschrijving

Een goede aanpak van schoolaanwezigheid en thuiszitten staat of valt met een duidelijk schoolaanwezigheidsbeleid en goede registratie op de school, bij Leerplicht en bij het Samenwerkingsverband. Scholen en besturen dragen hier zorg voor. Een aantal scholen is gestart met de invoering van een methodische aanpak schoolaanwezigheid. Het Samenwerkingsverband onderzoekt samen met hen deze aanpak, met het doel om de methode bij bewezen succes in te voeren bij alle scholen. Het Samenwerkingsverband heeft de samenwerking met Ouder- en Kindteams, gemeente en Leerplicht geïntensiveerd met een verbeterplan voor respectievelijk schoolaanwezigheid en thuiszitten, en voert de verschillende onderdelen van dat plan de komende jaren uit.

Het Samenwerkingsverband maakt deel uit van het Doorstroompunt 21 Agglomeratie Amsterdam en werkt daarin samen met scholen, mbo-instellingen en gemeenten (Leerplicht) in deze regio, met als doel dat leerlingen het onderwijs met een startkwalificatie verlaten. Het Samenwerkingsverband brengt samen met de scholen in beeld welke leerlingen dreigen uit te vallen in de periode van de overstap vmbo-mbo. In samenwerking met het mbo en Leerplicht ondersteunen we de scholen om de leerlingen zich beter te laten oriënteren op het onderwijsaanbod in de regio en op hun loopbaan door middel van loopbaanoriëntatie en -begeleiding. In 2025 formuleert het Samenwerkingsverband met bovenstaande betrokken partijen nieuwe uitgangspunten voor het *Meerjarenplan Doorstroompunt 21 Agglomeratie Amsterdam*.

Concretisering van de ambitie

Norm

Bij gebleken succes van de schoolaanwezigheidsaanpak werken alle vo-scholen daarmee en hebben de scholen hun registratie op orde.

In 2028 nemen of namen twaalf scholen deel aan de leerlijn schoolaanwezigheidsaanpak.

Alle verzuimende leerlingen zijn in beeld.

100% van de leerlingen die problematisch niet naar school gaan zijn stedelijk in beeld (ongeoorloofd en geoorloofd verzuim).

Problemen die kunnen leiden tot uitval bij overstap naar vervolgonderwijs vmbo-mbo worden eerder gesignaleerd en zo veel mogelijk voorkomen.

Alle vmbo-eindexamenleerlingen die overstappen van vmbo naar mbo worden gevolgd via een monitoringsysteem.

Leerlingen met een hoge kans op uitval worden, in samenwerking met het mbo, extra begeleid door middel van betere oriëntatie en soepeler doorstroom.

Opnemen in het *Meerjarenplan Doorstroompunt 21 Agglomeratie Amsterdam*.

5.2. Mentale weerbaarheid

Inleiding

Het gevoel van welzijn van een toenemende groep van zowel basisschoolleerlingen als middelbare scholieren is in de afgelopen jaren afgenomen. Het percentage leerlingen dat stress en prestatiedruk ervaart nam in dezelfde periode toe; dit lijkt vooral het geval voor meisjes en oudere adolescenten. Volgens leerlingen zijn de oorzaken: stress over school, het schooladvies, moeilijk of te veel schoolwerk, te weinig vrije tijd, te hoge verwachtingen van leraren of ouders, en zorgen over de toekomst. Door deze ontwikkeling is er maatschappelijk veel aandacht voor het onderwerp mentaal welzijn – zeker in het onderwijs

Ambitie

Schoolbesturen en scholen hebben het mentaal welzijn van leerlingen op hun school goed in beeld en ontwikkelen preventief beleid op dit thema.

Rolbeschrijving

Scholen zorgen actief voor beleid om het mentaal welzijn te vergroten. Ook sociale veiligheid speelt hierin een rol. Schoolbesturen stimuleren kennisverwerving en kennisdeling op dit onderwerp en zorgen voor beleidsontwikkeling, om elke leerling een mentaal veilige en gezonde leeromgeving te bieden.

Het Samenwerkingsverband heeft een verbindende rol om samen met gemeente en ketenpartners het aanbod op het gebied van mentaal welzijn in de stad af te stemmen op de behoefte van leerlingen en scholen. Dat gebeurt de komende jaren zo veel mogelijk binnen de context van het gebiedsgericht werken en het nieuwe jeugdstelsel per 2028. Daarbinnen werken we specifiek samen met partners zoals Ouder- en Kindteams, de GGD/Gezonde school en de partijen die de Aanvullende Preventieve Opgroei- en Opvoedondersteuning verzorgen: Level/Qpido voor gezonde seksuele

ontwikkeling, Arkin voor mentale gezondheid. Op het thema mentaal welzijn werken we samen met het Samenwerkingsverband po, het Breed Bestuurlijk Overleg (BBO) en OSVO.

Concretisering van de ambitie

Norm

De samenwerking tussen po en vo op het gebied van mentaal welzijn versterken door permanente bestuurlijke dialoog.

Jaarlijks minimaal één bestuurlijke bijeenkomst op dit thema.

Professionalisering van onderwijsprofessionals en vergroting van kennis op het terrein van mentaal welzijn.

Preventief beleid voor mentaal welzijn maakt onderdeel uit van het professionaliseringsaanbod van het Samenwerkingsverband.

Jaarlijks afstemmen met de kernpartners rond mentaal welzijn zoals Ouder- en Kindteams, GGD en APOO-aanbieders.

Jaarlijks organiseren van afstemming in samenwerking met de voorzitters van de ondersteuningscoördinatoren.

5.3. Thuiszittende jongeren weer in ontwikkeling

Inleiding

Het Samenwerkingsverband verwacht dat de bovengenoemde maatregelen op het gebied van schoolaanwezigheid en mentaal welzijn schoolverzuim helpen voorkomen. Maar soms zijn er zo veel belemmerende en negatief op elkaar inwerkende factoren – in het systeem, bij de leerling en op school – dat er toch langdurig schoolverzuim ontstaat. Schoolverzuim kent verschillende verschijningsvormen: weigeren om naar school te gaan, spijbelen, onthouden van schoolgang door ouders, en uitsluiten van schoolgang door school. Ook kan een leerling thuis komen te zitten door een vrijstelling, terwijl er wel ontwikkelingskansen liggen.

Ambitie

Het Samenwerkingsverband wil in samenwerking met zijn ketenpartners het aantal thuiszittende jongeren verminderen en ervoor zorgen dat jongeren korter thuiszitten dan nu het geval is.

Rolbeschrijving

Schoolbesturen en scholen zijn als eersten aan zet om verzuim en dreigend langdurig verzuim te signaleren en te zorgen dat de leerling zijn of haar schoolgang wil en kan hervatten, met hulp van ouders, de leerling zelf en het netwerk van professionals om de school heen.

Het Samenwerkingsverband zorgt voor kennisdeling en professionalisering op dit thema. Daarnaast heeft het bureau van het Samenwerkingsverband (waar het kan samen met ketenpartners) een pool professionals die met een persoonsgerichte aanpak en out-of-the-box-denken ervoor zorgen dat langdurig thuiszitters weer naar school kunnen en willen. Deze professionals spannen zich ook in voor leerlingen voor wie een vrijstelling wordt aangevraagd, door te kijken hoe ze deze leerlingen weer WEL

in ontwikkeling kunnen krijgen. Bij het ontwikkelen van deze persoonsgerichte aanpak zoeken we de samenwerking op met de gemeentelijke partners en sluiten we aan op WEL in ontwikkeling en de Amsterdamse Maatwerk Methode.

Concretisering van de ambitie	Norm
Het aantal thuiszitters is afgenomen.	Bij een gelijkblijvende populatie kennen we jaarlijks niet 200 maar 180 thuiszittende jongeren.
De doorlooptijden zijn korter.	Jongeren die langdurig verzuimen worden binnen een halfjaar weer in ontwikkeling gebracht.
Kinderen met een aanvraag voor een vrijstelling 5a gaan toch onderwijs of een ontwikkelaanbod volgen.	In 2028 hebben minimaal vijftien leerlingen stappen richting onderwijs/ontwikkeling kunnen zetten. Het Samenwerkingsverband heeft een pool professionals die werken volgens de persoonsgerichte aanpak.

5.4. Beter leren zonder geldstress

Inleiding

Steeds meer Amsterdamse leerlingen en hun ouders hebben serieuze financiële problemen en de daarbij behorende geldstress. Dit gaat niet aan de scholen en hun netwerkpartners voorbij: zij merken dat het een serieuze bedreiging vormt voor de onderwijskansen van deze leerlingen. Een gestrest en moe brein neemt niets op én deze leerlingen missen door hun zorgen onderwijstijd. Dat maakt het risico op uitval, kansenongelijkheid en voortijdig schoolverlaten groter – zo zetten armoede en schulden deze leerlingen op 3-0 achterstand. Het onderwijs kan armoedeproblemen niet direct oplossen, maar de samenwerkingspartners kunnen wel een rol spelen door iets te doen aan bestaansonzekerheid. Zo kunnen leerlingen zich ontwikkelen en leren, zonder zich in hoge mate zorgen te hoeven maken over de financiële situatie thuis.

Ambitie

We beperken de negatieve impact van armoede en schulden op het leren bij de middelbare scholieren in Amsterdam.

Rolbeschrijving

De mentor, conciërge, docent en ondersteuningscoördinator hebben een goede relatie met de leerling. Zij herkennen de signalen als een leerling zorgen heeft over armoede en bestaanszekerheid en ze handelen hiernaar. Het schoolteam weet welke partners in de school aanwezig zijn om deze leerling (en het gezin) verder te helpen en financieel vaardig te maken, en welke ketenpartners in de wijk hierbij kunnen worden ingeschakeld. Wanneer scholen ouders informatie geven over mogelijke regelingen en hulp aanbieden, komt dit ten goede aan het ontwikkelproces van de leerling.

Directies en besturen zorgen ervoor dat het schoolteam voldoende expertise heeft in het signaleren en handelen en gaan de samenwerking aan met ketenpartners om kansenongelijkheid en armoede te bestrijden en bestaanszekerheid te vergroten. De ketenpartners zijn partners met expertise uit de wijk, zoals een buurtteam of stedelijke organisaties als Stichting Leergeld Amsterdam, Stichting SINA en Humanitas. Zij maken samenwerkingsafspraken met scholen om leerlingen en gezinnen te helpen. Ook de afdeling Werk en Inkomen van de gemeente Amsterdam voorziet scholen van informatie over actuele ontwikkelingen en regelingen waarvan ouders gebruik kunnen maken. Scholen zijn lid van dit netwerk van informatie over armoedeverzoeken. Het Samenwerkingsverband stimuleert samenwerking tussen scholen en ketenpartners en monitort dit. Zo kunnen leerlingen en gezinnen die geldstress hebben op tijd gesignaleerd worden en van de hulp gebruikmaken. Het Samenwerkingsverband brengt scholen in contact met het stedelijke netwerk en heeft nauw contact met de gemeente, om stedelijke signalen/behoefte vanuit de scholen te agenderen en samen te komen tot een oplossing.

In afstemming met de gemeente Amsterdam zorgt het Samenwerkingsverband ervoor dat alle scholen over bestaande en nieuwe regelingen eenduidige informatie ontvangen die past bij de doelgroep.

Het leven van leerlingen verandert op het gebied van financiën zodra zij 18 worden. Het Samenwerkingsverband faciliteert daarom voor kwetsbare (vso-)leerlingen van bijna 18 een doorgaande lijn 'Financiële educatie en preventie van schulden bij jongeren'. Deze preventieve inzet zorgt ervoor dat deze leerlingen waakzamer zijn als ze de 18-jarige leeftijd hebben bereikt.

Concretisering van de ambitie

Norm

Haalbaarheidsonderzoek naar inning van de vrijwillige ouderbijdrage via Stadspas.

Eind 2024 is het onderzoek gereed en valt het besluit om dit wel of niet te doen.

We werken aan een doorgaande lijn, van financiële educatie voor alle leerlingen tot aan coaching voor de meest kwetsbare leerlingen in Amsterdam die 18 jaar worden.

Ten minste drie vso- scholen voor coaching aan kwetsbare leerlingen.
Financiële educatie op alle scholen.

Pilot Beter leren zonder geldstress (Amsterdamse Familie Scholen).

Dertien scholen.

Scholen zijn lid van het netwerk rondom stedelijke informatie over armoede en voorzieningen.

Alle scholen vanaf 2024.

6. OUDERSTEUNPUNT EN LEERLINGSTEUNPUNT

Inleiding

Ouders en leerlingen kunnen vaak hun weg niet goed vinden in de zoektocht naar passend onderwijs, missen ondersteuning, weten niet goed wat hun rechten en plichten zijn en willen begrijpelijke informatie. Het ministerie van OCW gaf daarom de samenwerkingsverbanden de opdracht om een ouder- en leerlingsteunpunt te realiseren, met als doel ouders en leerlingen in de regio te ondersteunen en te voorzien van praktische informatie. Daarnaast is het de taak van het steunpunt om knelpunten in de regio te signaleren en periodiek te rapporteren aan het Samenwerkingsverband.

Ambitie

Het Samenwerkingsverband onderhoudt een toegankelijk en onafhankelijk Oudersteunpunt en Leerlingsteunpunt die ouders en leerlingen uit Amsterdam en Diemen informeren en steunen, knelpunten signaleren en de ouder- en leerlingenbetrokkenheid vergroten.

Rolbeschrijving

Het streven naar onafhankelijkheid van het steunpunt vereist zorgvuldige aandacht. Ouders en leerlingen moeten erop kunnen vertrouwen dat de geboden ondersteuning losstaat van de procedures van het Samenwerkingsverband en de belangen van scholen. Het ouder- en leerlingsteunpunt is daarom uitbesteed. Er is gekozen voor twee onafhankelijke partijen, die beide kennis hebben van de behoeften van de twee doelgroepen en een netwerk van ervaringsdeskundigen kunnen realiseren. Onderwijs

Consumenten Organisatie (OCO) ontwikkelde het Oudersteunpunt en startte met de uitvoering in oktober 2023. Het Leerlingsteunpunt wordt ontwikkeld en uitgevoerd door Cliëntenbelang Amsterdam.

Samenwerking

De accounthouder van het Samenwerkingsverband van de steunpunten heeft regelmatig contact met de steunpunten om werkafspraken te maken. Het Samenwerkingsverband houdt toezicht op werkwijze, cijfers, opbrengsten en ambities van beide steunpunten. De steunpunten en onderwijsadviseurs werken samen wanneer dit nodig is, bijvoorbeeld bij complexe dossiers.

Het Oudersteunpunt en Leerlingsteunpunt werken ook samen met andere steunpunten in de regio door middel van intervisie. Zij delen good practices en bespreken uitdagingen om van elkaar te leren.

Oudersteunpunt

Binnen het Oudersteunpunt voorzien medewerkers ouders van informatie en advies. Ouders kunnen er terecht tijdens de spreekuren en kunnen daarnaast contact opnemen via telefoon, e-mail en WhatsApp. Sommige vragen zijn eenvoudig en kunnen met een kort gesprek worden beantwoord; andere vragen zijn complexer en vereisen intensief contact met ouders gedurende een bepaalde periode. Het Oudersteunpunt kan desgewenst afstemmen met het Samenwerkingsverband en/of andere betrokken partijen. In uitzonderlijke situaties kan een medewerker van het steunpunt met ouders meegaan naar een gesprek.

De ambitie van het Oudersteunpunt is om de steunfunctie in de komende jaren te intensiveren. Medewerkers van het steunpunt merken dat ouders behoefte hebben aan steun zónder oordeel, maar signaleren ook dat ouders soms hulp nodig hebben bij het bijstellen van hun verwachtingen.

Het aanbod van het Oudersteunpunt wordt in de komende periode op vier manieren versterkt:

- a. Verbetering van de uitwisseling tussen het steunpunt en ouders met ervaringsdeskundigheid.
- b. Uitvoering van een pilot met de inzet van ervaringsdeskundigen.
- c. Toenemend aanbod van intensieve ondersteuning voor ouders.
- d. Versterking van communicatiekanalen richting ouders.

Leerlingsteunpunt

Het Leerlingsteunpunt wordt vanaf het eerste kwartaal van 2024 ontwikkeld en uitgevoerd door Cliëntenbelang. Bij de ontwikkelfase worden ervaringsdeskundigen betrokken: leerlingen die persoonlijk ervaring hebben opgedaan met passend onderwijs.

Het Leerlingsteunpunt verstrekt begrijpelijke informatie aan leerlingen, afgestemd op leeftijd, taalvaardigheid en eventuele verstandelijke of fysieke beperkingen. Daarnaast informeert het steunpunt leerlingen over hun eigen rechten en plichten, en over die van scholen en samenwerkingsverbanden. Leerlingen kunnen bij het steunpunt terecht met al hun vragen over passend onderwijs. In de communicatie heeft het Leerlingsteunpunt extra aandacht voor communicatievormen die passend zijn voor leerlingen.

Verder organiseert het Leerlingsteunpunt interactieve bijeenkomsten voor en door leerlingen. Op deze bijeenkomsten ondersteunen ervaringsdeskundige leerlingen andere leerlingen door persoonlijke verhalen te delen, praktische tips te geven, emotionele steun te bieden, samenwerking aan te gaan, elkaar te empoweren en gezamenlijk belangen te behartigen.

7. KWALITEIT

7.1. Visie op kwaliteit

Het Samenwerkingsverband toetst de strategische ambities die zijn opgenomen in dit ondersteuningsplan. We blijven onszelf afvragen of we doen wat we ons hebben voorgenomen en of dat past bij de rol van het Samenwerkingsverband. We meten de kwaliteit aan de hand van cijfers én aan de hand van ervaringen van scholen, leerlingen, ouders, samenwerkingspartners en medewerkers. Voor dialoog en reflectie is bereidheid nodig om te luisteren naar de ander en te leren van elkaar. Dat stelt alle betrokkenen in staat verschillende perspectieven te verbinden en kwaliteit te definiëren en verbeteren.

7.2. Het kwaliteitsbeleid

Het kwaliteitsbeleid stelt het bestuur in staat om de kwaliteit van de taakuitvoering te waarborgen. Het Samenwerkingsverband kent een visie op de uitvoering van de wettelijke taken en de besturing daarvan. De visie, ambitie en doelen van het Samenwerkingsverband zijn opgesteld op basis van eerdere evaluatieresultaten en naar aanleiding van zowel interne als externe dialoog. De visie is in dit ondersteuningsplan concreet vertaald naar strategische ambities en doelen voor de komende vier jaar. De doelen uit de visie hebben betrekking op de wettelijk gestelde eisen. Voorbeelden daarvan zijn: het realiseren van een samenhangend geheel van voorzieningen, de beoogde resultaten van het onderwijs aan leerlingen die extra ondersteuning nodig hebben, en de daarmee samenhangende bekostiging. De begroting van dit *Ondersteuningsplan 2024-2028* bevat een toelichting op de keuzes die gemaakt zijn voor de verdeling van de financiële middelen.

Het Samenwerkingsverband realiseert de strategische ambities en doelen in dit ondersteuningsplan door ze ieder jaar te vertalen naar doelstellingen en activiteiten, met daaraan gekoppeld de financiën. Dit wordt jaarlijks vastgelegd in een jaarplan. Eveneens jaarlijks vindt een evaluatie plaats. Vanaf 2024 wordt deze evaluatie geïntensiveerd door periodieke monitoring van zowel inhoudelijke doelstellingen en activiteiten als cultuur en tevredenheid. Daarbij maakt het Samenwerkingsverband gebruik van een plan-do-check-act-cyclus. Binnen deze cyclische werkwijze ligt de nadruk op de check en de act, en vraagt het Samenwerkingsverband zich steeds af hoe het een volgende keer beter kan. Deze werkwijze maakt het voor het bestuur mogelijk om te sturen op de kwaliteit en resultaten van het beleid van het Samenwerkingsverband. In het jaarverslag schrijft het bestuur zijn verantwoording over het zorgdragen voor de dienstverlening, het realiseren van een samenhangend geheel van voorzieningen en de bereikte resultaten. Op deze wijze komt het Samenwerkingsverband tot een gestructureerde planning- & control-cyclus waarin de interne en externe kwaliteitseisen zijn verankerd. De kwaliteitscommissie en auditcommissie functioneren hierbij als intern toezichthouder.

Data-gestuurd werken

Het Samenwerkingsverband wil vanaf 2025 meer data-gestuurd gaan werken door meer gebruik te maken van data bij de ontwikkeling, uitvoering en monitoring van beleid. Beschikbare data worden beter ingezet en toegankelijk gemaakt, en waar nodig worden data verzameld. Deze data maken zowel kwalitatieve als kwantitatieve gegevens zichtbaar. Door data-gestuurd te werk te gaan, wil het Samenwerkingsverband efficiënter en effectiever werken. Daarbij streven we naar een integrale manier van (data)ondersteuning.

Doelmatigheid van de middelen

De beschikbare (financiële) middelen worden doelmatig en rechtmatig ingezet volgens de keuzes die in het ondersteuningsplan zijn vastgelegd. De middelen dragen bij aan de realisatie van de gestelde doelen. Het bestuur stuurt op effectief financieel beheer, zodat de bekostiging rechtmatig verkregen is. De auditcommissie beoordeelt de doelmatigheid van de verkregen middelen.

De scholen leggen rekenschap af over doelmatigheid van de besteding van de ondersteuningsmiddelen. Het ondersteuningsplan biedt het inhoudelijke kader voor de inzet van de middelen voor passend onderwijs. Over de doelmatigheid van de inzet van de ondersteuningsmiddelen legt het Samenwerkingsverband in het jaarverslag verantwoording af.

7.3. De kwaliteitscultuur

Culturen maken we samen; mensen vormen culturen en culturen vormen mensen. Het bureau van het Samenwerkingsverband werkt volgens samen ontwikkelde kernwaarden voor samenwerking en communicatie die aansluiten op de doelen in dit ondersteuningsplan. Deze kernwaarden komen tot uiting in onze houding en ons gedrag ten opzichte van schoolbesturen, directeuren, ouders, leerlingen en samenwerkingspartners. Zo stralen we gezamenlijk uit waar we als organisatie voor staan. Daarnaast hebben alle partijen in ons Samenwerkingsverband ook een eigen verantwoordelijkheid in de manier waarop zij daar uitvoering aan geven. Het Samenwerkingsverband geeft daarnaast inhoud aan de kwaliteitscultuur door de dialoog aan te gaan en te reflecteren met een diverse groep stakeholders. We vinden het belangrijk van elkaar te leren en verschillende perspectieven te verbinden om onze kwaliteit te definiëren en te verbeteren.

Bevorderen van een kwaliteitscultuur

Het Samenwerkingsverband bevordert de kwaliteitscultuur op verschillende manieren.

Collegiale visitaties

Het Samenwerkingsverband stimuleert en faciliteert het uitwisselen van kennis en ervaringen met en tussen scholen door middel van collegiale visitaties. Het doel hiervan is kwaliteitsverbetering op de gevisiteerde scholen, en professionalisering en kennisdeling van en binnen de scholen. Het Samenwerkingsverband gaat in de komende jaren door met het stimuleren van collegiale visitaties voor scholen die daarvan gebruik willen maken. Daarin wordt aandacht besteed aan de leervragen van de school.

Bestuurlijke gespreksrondes

Het bestuur bevordert de kwaliteitscultuur door een periodiek gesprek met schoolbesturen die leerwegondersteuning vmbo bieden. Ook vinden er periodieke gesprekken met schoolbesturen plaats over ondersteuningsmiddelen, trajectvoorzieningen en de inzet van een begeleider passend onderwijs. Hierbij zetten we steeds meer data in, ondersteunend aan het voeren van het goede gesprek.

(Zelf)evaluatie

Het bestuur voert een zelfevaluatie uit over zijn werkwijze en de samenwerking met de algemene ledenvergadering (ALV). Als dat nodig is, stelt het bestuur verbeterbeleid op en neemt het passende maatregelen om de kwaliteit te waarborgen.

7.4 Toezicht op kwaliteit

De kwaliteitscommissie houdt toezicht op het kwaliteitsbeleid en de kwaliteitscultuur en wordt daarin gefaciliteerd door het bestuur. Het bestuur faciliteert ook de Ondersteuningsplanraad en betreft deze tijdig. Tot slot worden diverse stakeholders betrokken bij het toetsen van het kwaliteitsbeleid en de kwaliteitscultuur.

De expertgroep ondersteunt het proces van beleidsvorming, evalueert het beleid en geeft ongevraagd advies aan het bestuur. De expertgroep bestaat uit een aantal directeuren van scholen en een beleidsmedewerker van een schoolbestuur.

8. INTERNE ORGANISATIE

Het Samenwerkingsverband voortgezet onderwijs Amsterdam-Diemen is een vereniging van 24 schoolbesturen met ruim 85 scholen; zie bijlage 9. De scholen leren van elkaar, weten elkaar te vinden en werken samen, zowel met elkaar als met samenwerkingspartners als gemeente en jeugdhulp. Met deze scholen en partners vormt het Samenwerkingsverband een organisatienetwerk dat zich voortdurend ontwikkelt.

Organisatienetwerk

In het organisatienetwerk staan de mensen centraal. Zij leggen de verbindingen met elkaar, wat de basis vormt voor een succesvolle samenwerking. Er is sprake van samenwerking wanneer we over elkaars contactgegevens beschikken, elkaar kunnen helpen en we elkaar actief opzoeken en spreken. Dat geldt voor schoolbesturen, ondersteuningscoördinatoren, mentoren, begeleiders passend onderwijs, docenten, medewerkers van het bureau van het Samenwerkingsverband en samenwerkingspartners vanuit de gemeente en jeugdhulp.

Het Samenwerkingsverband is als onderdeel van het organisatienetwerk actief op drie niveaus:

1. het eigen netwerk van schoolbesturen en scholen;
2. het netwerk van partners;
3. het bureau van het Samenwerkingsverband dat de primaire processen en wettelijke taken uitvoert.

In de komende jaren blijft de focus van bestuur en leden gericht op verdere ontwikkeling van het organisatienetwerk.

8.1. Het eigen netwerk van schoolbesturen en scholen

Governance

In het huidige governancemodel werkt het Samenwerkingsverband met een bestuur van niet-uitvoerend bestuurders die lid zijn van de vereniging, en een uitvoerend directeur-bestuurder. Alle bestuursleden hebben een algemene rol met daarnaast ieder hun eigen specifieke aandachtsgebieden, waarin zij een voortrekkende rol vervullen. Deze aandachtsgebieden sluiten aan op de belangrijkste thema's in dit ondersteuningsplan.

De algemene ledenvergadering (ALV) vormt het intern toezichthoudende orgaan op het beleid van het bestuur en op de gang van zaken binnen de vereniging. De ALV adviseert het bestuur gevraagd en ongevraagd en neemt besluiten over de belangrijke onderwerpen. De ALV wordt voorgezeten door een onafhankelijk voorzitter.

Binnen de ALV zijn twee commissies geformeerd met een specifieke toezichthoudende rol: de auditcommissie en de kwaliteitscommissie. De auditcommissie heeft een belangrijke rol bij het voorbereiden van de goedkeuring van het jaarplan, de bijbehorende begroting, het jaarverslag en de bijbehorende jaarrekening. De auditcommissie adviseert de ALV hier schriftelijk over. De kwaliteitscommissie heeft als belangrijkste taak meer diepgang te geven aan de brede toezichthoudende rol van de ALV met betrekking tot het beleid en met betrekking tot de kwaliteit van het intern toezicht van de ALV.

Het Samenwerkingsverband evalueert zijn governance in 2024 en bereidt een voorstel voor daaruit voortkomende wijzigingen voor. Op basis daarvan neemt het Samenwerkingsverband in 2025 vervolgstappen.

Ondersteuningsplanraad

De formele medezeggenschap is georganiseerd via de Ondersteuningsplanraad (OPR). Ouders, leerlingen en medewerkers van scholen hebben via de

Ondersteuningsplanraad medezeggenschap over de activiteiten van het Samenwerkingsverband. De voltallige Ondersteuningsplanraad bestaat uit: acht leden namens de medewerkers van de scholen, vier namens de ouders, en vier namens de leerlingen. Zij volgen de uitvoering van beleidsplannen van het Samenwerkingsverband en brengen daarover advies uit. De raad heeft behalve adviesrecht ook instemmingsrecht bij het vaststellen van het ondersteuningsplan van het Samenwerkingsverband en is dan ook betrokken geweest bij de ontwikkeling van dit *Ondersteuningsplan 2024-2028*.

Schooldirecties en ondersteuningscoördinatoren

De schooldirecties en ondersteuningscoördinatoren (voorheen: zorgcoördinatoren) zijn georganiseerd in windrichtingen: oost/zuidoost, west, zuid/centrum en noord. Vier keer per jaar vindt overleg plaats tussen de directeur-bestuurder van het Samenwerkingsverband en de schooldirecties in de regio's om beleidsontwikkelingen en actualiteiten te bespreken die stedelijk en in het stadsdeel spelen. Vijfmaal per jaar vindt er eenzelfde overleg plaats met de ondersteuningscoördinatoren in de windrichtingen. Ter voorbereiding van deze bijeenkomsten is er overleg met de vier voorzitters van de ondersteuningscoördinatoren. Deze overleggen vinden plaats in combinatie met thematische professionaliseringsleerlijnen voor ondersteuningscoördinatoren.

8.2. Het netwerk van partners

Om jongeren te ondersteunen in hun ontwikkeling werkt het Samenwerkingsverband samen met zowel partners die dicht bij jongeren staan, als met partners die op stedelijk, regionaal, dan wel landelijk niveau het beleid ontwikkelen. Zo werken we nauw samen met de afdelingen binnen het sociaal domein van de gemeente

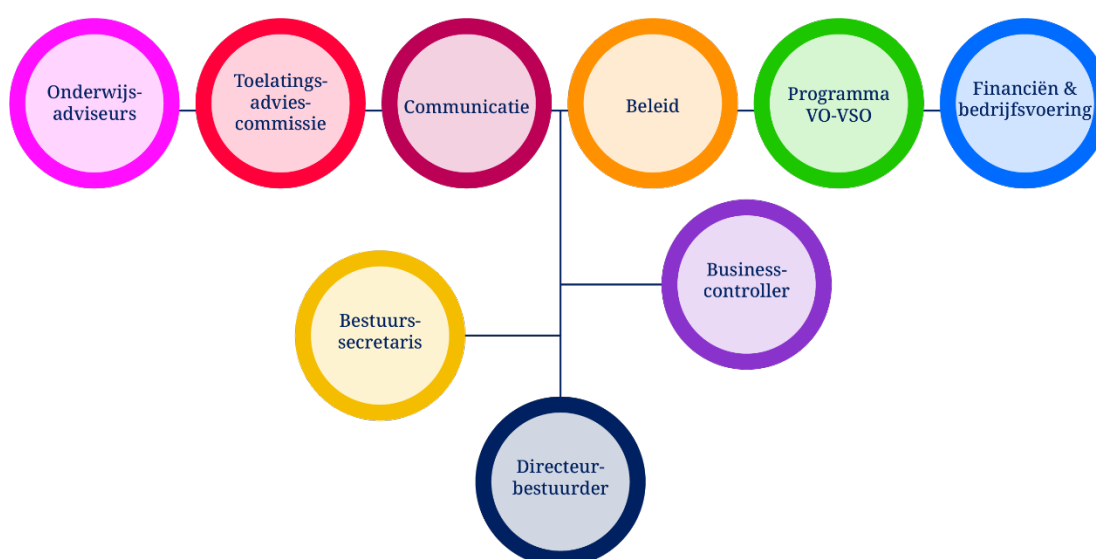
Amsterdam en Diemen over de gezamenlijke ambities binnen de Onderwijs Ambitie Amsterdam 2023-2028, en over de plannen voor jeugdzorg, maatschappelijke ondersteuning en arbeidstoeleiding. Het Samenwerkingsverband primair onderwijs is een belangrijke partner voor het Samenwerkingsverband waar het gaat om de soepele overstap po-vo en de beweging naar inclusiever onderwijs. De samenwerking tussen de beide samenwerkingsverbanden wordt bevorderd door de gezamenlijke huisvesting en het gebruikmaken van elkaars expertise.

Het Samenwerkingsverband werkt ook samen met de gemeente en de Regionale Opleidingscentra bij de uitvoering van de MBO-Agenda om doorlopende leerroutes te bevorderen voor jongeren naar het mbo. Daarnaast is het Samenwerkingsverband verbonden aan het Doorstroompunt 21 Agglomeratie Amsterdam ter voorkoming van schoolverlaten. Hierin werken we samen met mbo-instellingen, de arbeidsmarkt, de samenwerkingsverbanden uit deze regio en de gemeenten uit deze regio. Verder zijn er vanuit het Samenwerkingsverband nauwe contacten met het G4-netwerk van samenwerkingsverbanden, de landelijke Sectorraad samenwerkingsverbanden vo, het ministerie van OCW, de VO-raad, de Onderwijsconsumentenorganisatie (OCO) en andere relevante partners. Dit maakt dat het Samenwerkingsverband op verschillende niveaus zicht krijgt op ontwikkelingen in het onderwijs.

8.3. Het bureau van het Samenwerkingsverband – uitvoering van primaire processen en wettelijke taken

Het Samenwerkingsverband is een platte organisatie. Korte lijnen en zo min mogelijk bureaucratie is een belangrijk uitgangspunt.

Organogram van het Samenwerkingsverband



Onderwijsadviseurs

De onderwijsadviseurs van het Samenwerkingsverband adviseren scholen, ouders en andere organisaties die vragen hebben over ontwikkelingsperspectieven en passende hulp voor leerlingen met extra onderwijs- en ondersteuningsbehoeften. Daarnaast ondersteunen ze scholen om de ondersteuningsstructuur te versterken.

Toelatingsadviescommissie

Het Samenwerkingsverband laat zich adviseren door de onafhankelijke Toelatingsadviescommissie (TAC) over toelating van leerlingen tot voortgezet speciaal onderwijs en praktijkonderwijs. De Toelatingsadviescommissie bestaat uit deskundigen met verschillende expertise op het gebied van voortgezet (speciaal) onderwijs en op het terrein van de jeugdpsychiatrie, verstoorde thuissituaties en licht verstandelijke beperkingen. Deze deskundigen voldoen aan de wettelijke eisen. De Toelatingsadviescommissie werkt toe naar een meer preventieve werkwijze.

Communicatie

Van strategie tot uitvoering, communicatie is een wezenlijk onderdeel van de kernactiviteiten van de netwerkorganisatie Samenwerkingsverband. Via de website en sociale media, op live bijeenkomsten, in de communicatie met de scholen en andere belanghebbenden draagt het Samenwerkingsverband het verhaal van het ondersteuningsplan uit. Daarbij is het Amsterdamse netwerk uiterst belangrijk: korte lijnen, vertrouwen, samen optrekken en elkaar helpen brengen de samenwerking steeds verder tot bloei.

Beleidsadviseurs

De beleidsadviseurs beheren eigen beleidsdossiers die gerelateerd zijn aan onderwijs en zorg. De beleidsadviseurs onderhouden contact met het onderwijsveld, verbinden en stimuleren netwerkpartners, en onderzoeken ontwikkelingen in onderwijs en jeugdzorg. De beleidsadviseurs zijn daarnaast ook programmaleiders van programma's of projecten zoals de ScholenArenA, schoolveiligheid, de MBO-Agenda en leerwegondersteuning. Daarnaast organiseren de beleidsadviseurs themabijeenkomsten en kenniskringen over thema's uit het ondersteuningsplan.

Programmamateam vso-vo

Het programmamateam vso-vo bestaat uit een programmamanager en acht trekkers van de acht actielijnen om scholen te ondersteunen bij de uitvoering van het programma Samenwerking vso en vo, de Amsterdamse route naar inclusief onderwijs.

Financiën & bedrijfsvoering

De afdeling Financiën & bedrijfsvoering bestaat uit een aantal medewerkers die zich bezighouden met de uitvoering van de financiële administratie, ICT, huisvesting en HR. Het Samenwerkingsverband werkt op het terrein van de bedrijfsvoering samen met het Samenwerkingsverband voor primair onderwijs, Stichting ELK en Vereniging OSVO.

Businesscontroller

De businesscontroller adviseert directie en bestuur over strategische besluiten op financieel en organisatorisch niveau. De businesscontroller is eindverantwoordelijke in het financiële proces en ziet erop toe dat de processen in lijn met de interne procesbeheersing worden uitgevoerd.

Bestuurssecretaris

De bestuurssecretaris ondersteunt inhoudelijk en praktisch de directeur-bestuurder bij de bestuurlijke taken in de vereniging. De bestuurssecretaris coördineert de voorbereiding, afhandeling en uitvoering van bestuursbesluiten.

Directeur-bestuurder

De directeur-bestuurder geeft leiding aan en is verantwoordelijk voor het bureau van het Samenwerkingsverband.

Medezeggenschapsraad

De formele medezeggenschap van de medewerkers binnen het bureau van het Samenwerkingsverband is georganiseerd via een medezeggenschapsraad. De medezeggenschapsraad bestaat uit drie leden en heeft op dit ondersteuningsplan positief geadviseerd.

OSVO en Stichting ELK

Het Samenwerkingsverband werkt samen met de Vereniging van Schoolbesturen VO Amsterdam (hierna: OSVO). Bijna alle schoolbesturen in Amsterdam zijn lid van zowel OSVO als het Samenwerkingsverband. OSVO richt zich op drie thema's uit de kernagenda, te weten loting en matching, vraag en aanbod (waaronder onderwijshuisvesting) en de onderwijsregio (voorheen de collectieve aanpak van het lerarentekort). Stichting ELK is de uitvoeringsorganisatie voor de overstap van het primair naar het voortgezet onderwijs. ELK verzorgt de technische uitvoering van de loting en matching, de website www.schoolkeuze020.nl en de *Schoolkeuzegids*, een belangrijk communicatiekanaal om ouders en leerlingen te bereiken. Het ondersteuningsplan dient als basis voor samenwerking met OSVO en Stichting ELK.

Informatiebeveiliging en privacy

Omdat we werken met persoonsgegevens van leerlingen en informatie van scholen, is privacybescherming erg belangrijk voor het Samenwerkingsverband. Het Samenwerkingsverband voldoet aan alle geldende wet- en regelgeving. Het voert zijn wettelijke taken uit, blijft actief op de hoogte van wijzigingen en laat zich regelmatig toetsen door een externe functionaris gegevensbescherming. In ons [privacyreglement](#) op de website staat hoe wij aan de verplichtingen voldoen die de Wet Algemene verordening gegevensbescherming (AVG) oplegt.

Klachten en bezwaren

Betrokkenen die een klacht of een bezwaar hebben, kunnen terecht bij het bestuur van het Samenwerkingsverband. Als een klacht niet leidt tot een oplossing, kan men terecht bij de Landelijke Klachtencommissie Onderwijs. Het Samenwerkingsverband besluit over de toelaatbaarheidsverklaringen voor het voortgezet speciaal onderwijs en het praktijkonderwijs. Als een onderwijsprofessional of ouder het niet eens is met het besluit, kan hij of zij een bezwaarschrift indienen bij het bestuur. Als betrokkenen het niet eens worden, kunnen zij de Landelijke Bezwaarcommissie Toelaatbaarheidsverklaring inschakelen.

9. FINANCIËN

Het Samenwerkingsverband ontvangt bekostiging van het Rijk, de zogenoemde lichte¹ en zware² ondersteuningsmiddelen, om passend onderwijs in Amsterdam en Diemen vorm te geven. De Rijksbekostiging is gebaseerd op het totaal aantal leerlingen in het regulier voortgezet onderwijs op onze scholen op 1 oktober.

De bekostiging van praktijkonderwijs en de ondersteuningsbekostiging voor het voortgezet speciaal onderwijs gaan rechtstreeks vanuit het Rijk naar de scholen. De middelen voor leerwegondersteunend onderwijs maakt het Samenwerkingsverband sinds 2022 over naar de scholen.

De resterende middelen zet het Samenwerkingsverband in voor de uitvoering van het ondersteuningsplan. De uitgangspunten daarbij zijn:

- Scholen ontvangen ondersteuningsmiddelen voor het verbeteren en versterken van de basisondersteuning, voor trajectvoorzieningen binnen het voortgezet onderwijs, en voor extra ondersteuning voor leerlingen die dat nodig hebben.
- Het Samenwerkingsverband bekostigt specifieke expertise in en voor de scholen (BPO, APOZ, onderwijsadviseurs) en het samenhangend netwerk van voorzieningen: de bovenschoolse voorzieningen en de tussenvoorzieningen.
- Scholen worden gestimuleerd om innovatieve projecten te ontwikkelen en kunnen daarvoor innovatiegelden ontvangen.

¹ Lichte ondersteuning ontvangt het Samenwerkingsverband op basis van het aantal vo-leerlingen. Het bestaat uit regionale ondersteuning, leerwegondersteunend onderwijs en praktijkonderwijs. Hier gaat de bekostiging aan het leerwegondersteunend onderwijs en praktijkonderwijs van af.

² Zware ondersteuning ontvangt het Samenwerkingsverband op basis van het aantal vo-leerlingen. Hier gaat de bekostiging aan het voortgezet speciaal onderwijs van af.

- De financiële structuur sluit aan bij de vier strategische ambities uit dit ondersteuningsplan.

In de toekomst komen er verschillende veranderingen op ons af die financiële consequenties hebben die nu nog niet allemaal goed te overzien zijn.

9.1. Rijksbekostiging

9.1.1. Veranderingen in de bekostiging van leerwegondersteunend onderwijs en praktijkonderwijs

Het ministerie van OCW is bezig met een wetsvoorstel over de herverdeling van het landelijke budget voor leerwegondersteunend onderwijs en praktijkonderwijs. De wet wordt naar verwachting in 2026 ingevoerd.

De landelijke herverdeling vindt als volgt plaats: 77% van het beschikbare budget voor leerwegondersteunend onderwijs wordt verdeeld volgens een nieuwe indicator. De resterende 23% wordt verdeeld op basis van het aantal vmbo-leerlingen in leerjaar 3 en 4 in het Samenwerkingsverband. In de nieuwe indicator wordt gekeken naar het IQ van leerlingen en de leerachterstanden. Deze nieuwe verdeling leidt ertoe dat het Samenwerkingsverband er financieel niet tot nauwelijks op achteruit zal gaan. Voor het praktijkonderwijs wordt toegewerkt naar rechtstreekse bekostiging, zonder tussenkomst van het Samenwerkingsverband. Het Samenwerkingsverband geeft nog wel de toelaatbaarheidsverklaring af.

Of de wet werkelijk per 2026 wordt ingevoerd en wat de financiële consequenties daarvan exact zijn, is nu niet met zekerheid te zeggen. Het Samenwerkingsverband wacht nog op verdere informatie van het Rijk en volgt berichtgeving hierover nauwgezet.

Het Samenwerkingsverband bouwde in de jaren 2016 tot en met 2020 een bestemmingsreserve van € 3 miljoen op om een eventuele achteruitgang op te vangen. Deze middelen worden de komende jaren versneld uitgegeven aan de scholen.

9.1.2. Leerlingenprognose

Het Samenwerkingsverband gaat uit van een stabiel aantal leerlingen in het regulier voortgezet onderwijs. Het Samenwerkingsverband zet zich er de komende periode voor in om leerlingen in de diplomagerichte stroom binnen het voortgezet speciaal onderwijs zo veel mogelijk onderwijs in het regulier onderwijs te laten volgen. Als dit succesvol is, zal het deelnamepercentage aan het voortgezet speciaal onderwijs verder dalen in Amsterdam.

Voor de prognoses is nu gerekend met een stabiel percentage in het voortgezet speciaal onderwijs. Als de leerlingaantallen dalen en de afdrachten aan het voortgezet speciaal onderwijs lager worden, worden deze middelen ingezet om de expertise van het voortgezet speciaal onderwijs in te zetten in het regulier onderwijs, in overeenstemming met de uitkomst van het programma Vso-vo. Mochten daarnaast nog middelen overblijven, dan hanteren we het principe van communicerende vaten en gaan de ondersteuningsmiddelen voor álle scholen omhoog.

Omdat niet duidelijk is wanneer de wetwijziging voor praktijkonderwijs ingaat, gaat het Samenwerkingsverband in de prognose uit van een stabiel blijvend deelnamepercentage.

In tabel 1 is de prognose van de leerlingenaantallen zichtbaar.

Tabel 1. Prognose leerlingenaantal. Bron: Kijkglas en Vensters.

Aantal leerlingen	Voorlopige telling 2023	Prognose 2024	Prognose 2025	Prognose 2026	Prognose 2028
vo-leerlingen ³	44.889	45.010	45.132	45.254	45.376
pro-leerlingen	1.217	1.220	1.224	1.227	1.230
vso-leerlingen ⁴	1.130	1.133	1.136	1.139	1.142

9.2. Strategische ambities

De vier programmaliijnen uit het vorige ondersteuningsplan zijn vertaald naar vier strategische ambities: 1. inclusief onderwijs, 2. stabiele onderwijsloopbanen, 3. soepele overstappen, 4. schoolaanwezigheid. Op hoofdlijnen verandert weinig. Wel vinden er door enkele beleidskeuzes financiële verschuivingen plaats.

De belangrijkste wijzigingen ten opzichte van de vastgestelde meerjarenbegroting in 2024 zijn:

9.2.1. Inclusief onderwijs

In de eerste ambitie, inclusief onderwijs, zet het Samenwerkingsverband zich de komende periode in om de diplomagerichte stroom binnen het voortgezet speciaal onderwijs effectief en intensief te laten samenwerken binnen het regulier onderwijs.

Vanaf 2026 ontvangen de reguliere middelbare scholen geen apart bedrag meer voor de trajectvoorzieningen, maar worden deze voorzieningen onderdeel van de

³ Het aantal vo-leerlingen is inclusief nieuwkomers.

⁴ Het aantal vso-leerlingen betreft de aan het Samenwerkingsverband toegerekende leerlingen.

ondersteuningsmiddelen. De toevoeging van de middelen voor trajectvoorzieningen zijn niet beschikbaar voor de tussenvoorzieningen, de praktijkscholen en het voortgezet speciaal onderwijs. Het Samenwerkingsverband gaat ervan uit dat deze scholen de benodigde extra ondersteuning al bieden.

De driejarige afspraak van het Samenwerkingsverband over het ondersteunen van de kleine vestigingen van Altra loopt in 2026 af. Daarna kijkt het Samenwerkingsverband opnieuw hoe het kleinschalige voortgezet speciaal onderwijs gefinancierd gaat worden. Het Samenwerkingsverband blijft hiervoor middelen beschikbaar stellen maar heeft na 2026 wel een lagere reservering hiervoor opgenomen.

Het Samenwerkingsverband onderzoekt de komende periode wat de positie, aard en organisatie van de tussenvoorzieningen worden. Afgesproken wordt dat de tussenvoorzieningen niet uit allerlei losse onderdelen extra middelen of ondersteuning ontvangen, maar een vast bedrag per leerling. Dit kan per school verschillen. Het Samenwerkingsverband bekostigt daarbij alleen leerlingen uit Amsterdam en Diemen. Het streven is dat we dit per 2025 invoeren. Voor leerlingen buiten Amsterdam en Diemen is het samenwerkingsverband van de plaats waar de leerling woont verantwoordelijk voor de bijdrage aan deze voorziening. De tussenvoorzieningen en het Samenwerkingsverband gaan met de omliggende samenwerkingsverbanden in 2024 in gesprek over de bijdrage. De naam 'tussenvoorziening' en de aanduiding worden onderzocht.

Voor de leerlingen in een kleinschalige woonvoorziening (JeugdzorgPlus) bieden wij onderwijs. De financiering van dit type onderwijs is nog onzeker. Voor de ontwikkeling van een plan hiervoor verstrekke het Rijk subsidie voor de periode 2023 en 2024. Naar alle waarschijnlijkheid ontvangt het Samenwerkingsverband een vergoeding voor deze doelgroep in 2025 en 2026. Voor de periode daarna wordt voorzien dat wetgeving is gepasseerd en dat het Samenwerkingsverband kan rekenen op een blijvende vaste

bijdrage. Deze baten en lasten zijn dan naar alle waarschijnlijkheid gelijk aan elkaar. Omdat dit nog niet duidelijk is, gaat de meerjarenbegroting er vooralsnog van uit dat hiervoor geen uitgaven meer zijn na 2025.

9.2.2. Stabiele onderwijsloopbanen

Bij de tweede strategische ambitie, stabiele onderwijsloopbanen, streeft het Samenwerkingsverband ernaar leerlingen in staat te stellen hun complete schoolloopbaan te doorlopen op de middelbare school waar ze vanuit het primair onderwijs op ingeschreven worden, met de (extra) ondersteuning die ze daarbij nodig hebben.

De afgelopen jaren is het budget van ondersteuningsmiddelen verhoogd met de inzet van bestemmingsreserve. Na 2024 zijn deze middelen niet beschikbaar. Het Samenwerkingsverband zet in 2025 de ondersteuningsmiddelen nog in zoals in 2024, op basis van de huidige verdeling, 'het 1 : 2 : 5-principe'. De verdeling van de financiering van de ondersteuningsmiddelen is in het oude ondersteuningsplan gebaseerd op de leerlingenaantallen bij havo/vwo : vmbo : leerwegondersteunend onderwijs, praktijkonderwijs en tussenvoorzieningen in de verhouding van 1 : 2 : 5.

Vanaf 2026 gaat de verdeling van de ondersteuningsmiddelen er anders uitzien. Alleen reguliere scholen, uitgesloten de tussenvoorzieningen en scholen voor praktijkonderwijs, ontvangen een basisbudget van € 50.000, ongeacht de grootte van de school. Dit basisbudget is primair bedoeld als bijdrage voor de trajectvoorzieningen. Daarna wordt het resterende budget over alle leerlingen in het voortgezet regulier onderwijs verdeeld in de vorm van een bedrag per leerling. Voor de leerlingen in het voortgezet speciaal onderwijs is een apart budget beschikbaar. Dit budget wordt verdeeld op basis van een bedrag per leerling. De ondersteuningsmiddelen zijn bedoeld voor het beschikbaar hebben van een

trajectvoorziening in de school, het versterken en verbeteren van de basisondersteuning en het bieden van ondersteuning aan individuele leerlingen.

Het budget voor leerwegondersteunend onderwijs wordt, ongeacht de wetswijziging, vanaf 2026 ingezet in overeenstemming met het nieuwe beleid op leerwegondersteunend onderwijs. Alle vmbo-scholen⁵ bieden een vorm van leerwegondersteunend onderwijs en ontvangen daarvoor middelen van het Samenwerkingsverband. Het budget van de ondersteuningsmiddelen heeft een minimumbedrag van € 9 miljoen; als de financiële ruimte ontoereikend is, wordt dit aangevuld vanuit het budget voor leerwegondersteunend onderwijs. Daarnaast gaat de bijdrage aan de tussenvoorzieningen af van het budget voor leerwegondersteunend onderwijs. De resterende middelen worden daarna volgens een verdeelsleutel toegekend aan de vmbo-scholen.

Het Samenwerkingsverband werkt op dit moment een plan uit voor de inzet van de begeleider passend onderwijs (BPO). Die exercitie is nog niet voltooid; het beschikbare budget voor de BPO blijft om deze reden gelijk.

Het Samenwerkingsverband houdt na 2025 budget beschikbaar voor scholen voor het innoveren van het onderwijs.

9.2.3. Soepele overstappen

De derde ambitie is het realiseren van soepele overstappen. Dit houdt in dat het Samenwerkingsverband en de scholen voor voortgezet onderwijs Amsterdamse leerlingen in staat willen stellen om zonder obstakels door te stromen binnen of vanuit het onderwijs.

⁵ De positie van Open Schoolgemeenschap Bijlmer wordt nog nader bepaald.

De verschillende projecten die het Samenwerkingsverband – vaak in samenwerking met de gemeente Amsterdam – uitvoert, zet het Samenwerkingsverband verder door. Op dit moment vinden daar geen financiële wijzigingen plaats.

9.2.4. Schoolaanwezigheid

De laatste ambitie is het realiseren van een sterk pedagogisch klimaat op school, gericht op schoolaanwezigheid. In deze ambitie vinden geen financiële wijzigingen plaats ten opzichte van de eerder gemaakte afspraken.

9.2.5. Het bureau van het Samenwerkingsverband

Vanaf 2026 worden de middelen voor leerwegondersteunend onderwijs anders ingezet, waardoor er minder middelen beschikbaar blijven voor de rest van het Samenwerkingsverband. Naast enkele bezuinigingen binnen de strategische ambities gaat het Samenwerkingsverband ook bezuinigen op de uitgaven van de personele lasten bij Management & organisatie. Het bureau van het Samenwerkingsverband verwacht dit te kunnen realiseren door samen te werken met het Samenwerkingsverband primair onderwijs, waardoor een aantal ondersteunende functies gedeeld kan worden. Het bureau van het Samenwerkingsverband verwacht vanaf 2026 ook minder personele lasten te hebben voor de Toelatingsadviescommissie, door een daling in het aantal aanvragen voor een toelaatbaarheidsverklaring.

9.3. Meerjarenbegroting 2024-2028

De meerjarenbegroting is de financiële vertaling van het in het *Ondersteuningsplan 2024-2028* geformuleerde beleid, zoals beschreven in de vier strategische ambities. De meerjarenbegroting geeft de inzet van middelen op hoofdlijnen weer. Een concrete invulling van activiteiten en de verdeling van de financiële middelen komt terug in de jaarplannen en uitvoeringsplannen binnen de kaders van de begroting.

Meerjarenbegroting

Baten	2024	2025	2026	2027
Lichte ondersteuning algemeen	5.242.420	5.204.506	5.218.613	5.232.720
Lichte ondersteuning Lwoo	38.864.281	38.583.208	38.687.789	38.792.369
Lichte ondersteuning Pro	8.700.475	8.637.552	8.660.965	8.684.377
Zware ondersteuning	35.510.902	35.254.083	35.349.639	35.445.196
Geormerkte subsidie OCW en gemeente	3.759.441	2.977.142	822.694	822.694
Bijdrage schoolbesturen	192.000	192.000	192.000	192.000
Totale baten	92.269.519	90.848.492	88.931.699	89.169.355
Lasten	2024	2025	2026	2027
Verplichte afdrachten	23.297.735	23.124.891	23.188.204	23.246.031
Management en organisatie	1.990.070	2.023.731	1.853.041	1.883.016
Uitvoering ondersteuningsplan				
1. Inclusief onderwijs	10.741.131	11.248.137	8.459.464	8.038.322
2. Stabiele schoolloopbanen	55.239.628	52.276.285	54.147.030	54.784.387
3. Soepele overstap	1.133.672	1.134.708	670.822	671.899
4. Schoolaanwezigheid	1.641.594	1.013.740	593.429	526.562
Totale lasten	94.043.830	90.821.491	88.911.990	89.150.217
Resultaat	(1.774.311)	27.001	19.709	19.138

9.4. Meerjarenbalans 2024-2028

De meerjarenbegroting leidt tot de volgende balansposities.

Meerjarenbalans	Werkelijk	Prognoses			
	2023	2024	2025	2026	2027
Vaste activa	18.616	-	-	-	-
Vorderingen	9.137.398	1.000.000	1.000.000	1.000.000	1.000.000
Liquide middelen	15.040.755	4.512.000	4.539.001	4.558.710	4.577.847
Totaal activa	24.196.769	5.512.000	5.539.001	5.558.710	5.577.847
Algemene reserve					
Weerstandsvermogen	2.500.000	2.500.000	2.500.000	2.527.001	2.546.710
Bestemmingsres. Lwoo/Pro	3.006.441	-	-	-	-
Bestemmingsres. t.b.v. ondersteuning scholen	3.297.493	1.774.311	-	-	-
Resultaat boekjaar	-1.523.182	-1.774.311	27.001	19.709	19.138
Totaal eigen vermogen	7.280.752	2.500.000	2.527.001	2.546.710	2.565.847
Voorzieningen	26.780	12.000	12.000	12.000	12.000
Kortlopende schulden	16.889.237	3.000.000	3.000.000	3.000.000	3.000.000
Totaal passiva	24.196.769	5.512.000	5.539.001	5.558.710	5.577.847

9.5. Financiële reserves

Het Samenwerkingsverband heeft afgelopen jaren gestuurd op de afbouw van zijn reserves. Vanwege maatregel 23 uit het verbeterplan van het ministerie van OCW is dit versneld gebeurt. In 2023 is een generieke korting doorgevoerd. Het is onzeker of dit in de toekomst nogmaals zal gebeuren. Het Samenwerkingsverband stuurt op een eigen vermogen – bestaande uit de algemene reserve en een bestemmingsreserve – dat onder de signaleringswaarde is, om geen risico op een generieke korting te lopen. Het Samenwerkingsverband bouwt de bestemmingsreserve voor de versterking van de basisondersteuning in 2024 volledig af.

De bestemmingsreserve voor de 'zachte' landing voor leerwegondersteunend onderwijs wordt in 2024 versneld afgebouwd en ingezet voor de invoering van het nieuwe beleid op leerwegondersteunend onderwijs. Dit betekent dat het

Samenwerkingsverband vanaf 2025 geen extra middelen meer uit te geven heeft. Dan wordt strakke sturing op het budget noodzakelijk; het bijspringen vanuit het Samenwerkingsverband zal dan niet zomaar meer mogelijk zijn.

9.6. Risicoanalyse

De risicoanalyse is gericht op het signaleren en beoordelen van de risico's bij de uitvoering van de operationele activiteiten en (financiële) impact van de risico's; deze worden besproken met het bestuur en de auditcommissie door de directeur-bestuurder en de controller. Twee keer per jaar voert de controller de risicoanalyse uit, een keer uitgebreid bij het opstellen van het jaarplan en een keer kort bij het opstellen van het jaarverslag.

De risicoanalyse kent drie typen risico's:

1. risico's die voortvloeien uit het door het Samenwerkingsverband geformuleerde beleid en de uitvoering hiervan (strategische risico's);
2. risico's die voortvloeien uit het beleid van de overheid en ketenpartners (externe risico's);
3. risico's die voortvloeien uit de bedrijfsvoering van het Samenwerkingsverband (te voorkomen risico's).

Uit de risicoanalyse komt een benodigd weerstandsvermogen om de risico's af te dekken. In het najaar van 2023 is de risicoanalyse geactualiseerd. De risicoanalyse komt neer op een minimum benodigd weerstandsvermogen van € 1,8 miljoen en een maximum benodigd weerstandsvermogen van € 2,7 miljoen. Het Samenwerkingsverband houdt € 2,5 miljoen aan als weerstandsvermogen.

BIJLAGEN >>

Bijlage 1. Procedure en beleid met betrekking tot doorstroming van leerlingen van voortgezet speciaal onderwijs naar voortgezet onderwijs

Het Samenwerkingsverband gaat het doorstromen van leerlingen vanuit het voortgezet speciaal onderwijs naar het voortgezet onderwijs verder bevorderen. Hiervoor is beleid ontwikkeld, met onder meer afspraken over de begeleiding en facilitering van het doorstromen. Dit beleid is ontwikkeld in samenspraak met professionals uit het voortgezet speciaal onderwijs en het voortgezet onderwijs. Het uitgebreide beleid is te vinden op de website van het Samenwerkingsverband Amsterdam-Diemen. De kernaspecten uit dit beleid zijn hieronder te lezen.

Het uitgangspunt is dat doorstromen naar voortgezet onderwijs binnen het voortgezet speciaal onderwijs altijd wordt overwogen als passend perspectief. Voor het doorstromen van leerlingen vanuit het voortgezet speciaal onderwijs zijn twee officiële doorstroommomenten in het schooljaar afgesproken, namelijk na de kerst- en zomervakantie. Als dat mogelijk is, kan een leerling wel al eerder nader kennismaken met de vo-school, bijvoorbeeld door een aantal lessen te volgen in de trajectvoorziening van de school. De trajectvoorziening speelt bij het doorstromen van leerlingen überhaupt een belangrijke rol. De leerling start namelijk altijd (voor een deel) in de trajectvoorziening van de school en bouwt van daaruit op naar de lessen.

Bij het doorstromen van leerlingen zijn verschillende professionals van het voortgezet onderwijs en het voortgezet speciaal onderwijs betrokken. Voor een zorgvuldige begeleiding wordt daarbij onderscheid gemaakt tussen de procesrol en de begeleidingsrol en worden beide rollen vanuit beide locaties vervuld. De doorstroming bestaat uit drie fases, waarin verschillende stappen worden gezet.

In nauwe samenwerking met de leerling en ouders worden de volgende fases doorlopen:

Fase 1: Voorbereiding (binnen het vso)

In deze fase staan stappen centraal die zijn toegespitst op het stimuleren van doorplaatsing, het signaleren van leerlingen die hiervoor in aanmerking zouden kunnen komen en het doelgericht onderzoeken of doorstromen kansrijk is.

Fase 2: Doorstroomperiode (vso/vo)

Deze fase gaat over het kiezen en vinden van een passende school, het kennismaken met de school en het maken van heldere afspraken voor de start van de leerlingen en tijdens de doorstroomperiode.

Fase 3: Nazorg (vo)

In deze fase volgt de leerling het onderwijs op het voortgezet onderwijs. De fase staat in het teken van zorgvuldig afbouwen van de ondersteuning vanuit het voortgezet speciaal onderwijs en het bestendigen van de juiste ondersteuning binnen het voortgezet onderwijs.

Het Samenwerkingsverband stimuleert het doorstromen door middel van een financiële impuls. Als een leerling succesvol vanuit het voortgezet speciaal onderwijs doorstroomt naar het voortgezet onderwijs, ontvangt de reguliere school € 10.000 voor passende ondersteuning voor de leerling.

Inclusief onderwijs blijft in ontwikkeling, want onze samenleving verandert continu en daarmee veranderen de verwachtingen van het onderwijs. Zo ook de ontwikkelingen rondom de doorstroom vanuit het voortgezet speciaal onderwijs naar het voortgezet onderwijs. Het Samenwerkingsverband gaat systematisch monitoren wat de ervaringen met en de resultaten van het doorplaatsen zijn. Op basis hiervan wordt het beleid geëvalueerd en zo nodig bijgesteld.

Bijlage 2. Programma Samenwerking vso-vo - Stappenplan actielijnen

Actielijn 1: Personeel

1A. Professionalisering

Hoe zorgen we ervoor dat medewerkers van de scholen zich bewust zijn van de noodzaak van deze ontwikkeling? En dat ze zich capabel voelen om hun bijdrage te leveren? Welke professionaliseringstrajecten zijn daarbij noodzakelijk? En hoe organiseren we die?

1B. Begeleiding

Welke begeleiding is er straks nodig op de niveaus van de leerling, de docent en het systeem? Welke rol spelen begeleiders passend onderwijs, onderwijsadviseurs, medewerkers van TOP-trajecten en scholen voor voortgezet speciaal onderwijs hierbij? Hoe organiseren we dat?

Relateert aan Actielijn 2: Dekkend netwerk.

1C. Opleiding

Welke consequenties hebben deze veranderingen voor de lerarenopleidingen en de inductietrajecten voor startende docenten?

1D. Leiderschap

Welke elementen van het leiderschap in de scholen dragen bij aan al deze veranderingen?

Actielijn 2: Dekkend Netwerk

Hoe dragen de bovenschoolse voorzieningen (tussenvoorzieningen, de diplomagerichte scholen voor voortgezet speciaal onderwijs, Toptrajecten, LINK) bij aan de geformuleerde doelen? Hoe komt het voortgezet speciaal onderwijs steeds meer in de rol van 'opdrachtnemer' ten dienste van het regulier onderwijs te staan? Wat mag het regulier onderwijs als toekomstig 'opdrachtgever' verwachten van een gespecialiseerde voorziening?

Actielijn 3: Inhoud

3A. Plaatsing van leerlingen

Hoe communiceren we naar de leerlingen, ouders en scholen over de vraag: komt een leerling in aanmerking voor plaatsing in of voor terugplaatsing uit een tijdelijk traject in een gespecialiseerde voorziening? Hoe beperken we het aantal schoolwisselingen? Hoe leggen we de focus op het realiseren van een ononderbroken schoolloopbaan, dus op het minimaliseren van de risico's van een wisseling?

Relateert aan Actielijn 4: Kwaliteitszorg & Verantwoording

3B. Organisatie ondersteuningsaanbod, met name Trajectvoorziening

Hoe zet je een trajectvoorziening op? Hoe stimuleer je de ontwikkeling van een trajectvoorziening tot een intern expertisecentrum?

Relateert aan Actielijn 4: Kwaliteitszorg & Verantwoording

3C. Inbreng expertise vanuit regulier onderwijs

Welke expertise vanuit het regulier onderwijs is nodig om de kwaliteit van het onderwijsaanbod op de gespecialiseerde voorzieningen te kunnen garanderen?

Relateert aan Actielijn 1: Personeel en Actielijn 2: Dekkend Netwerk.

Actielijn 4: Heldere kwaliteitszorg & verantwoording

Hoe kunnen we de resultaten op de ambities aflezen uit het kwaliteitszorgsysteem van elke school?

Relateert aan Actielijn 3: Inhoud en Actielijn 8: Communicatie

Actielijn 5: Afstemming met partners

5A. Primair onderwijs

Als een leerling overstapt van primair naar voortgezet onderwijs: hoe formuleren we het meest passende ondersteuningstraject voor die leerling? Dit kan zijn in het regulier onderwijs inclusief de tussenvoorzieningen, of tijdelijk in een gespecialiseerde voorziening?

Uitkomsten van de Actielijn 2: Dekkend netwerk zijn voorwaardelijk voor inhoud handleiding.

5B. Vervolgonderwijs

Hoe regelen we de overdracht naar de vervolgopleiding voor leerlingen met een extra ondersteuningsbehoefte, die in het regulier onderwijs hun diploma gehaald hebben?

5C. De gemeente, jeugdhulp en jongerenwerk

Hoe stemmen we af met de gemeente, de stadsdelen en de uitvoerende instanties voor jeugdhulp en jongerenwerk dat hun expertise deze ontwikkeling ondersteunt?

Relateert aan Actielijn 7: Huisvesting.

5D. Afstemming met landelijk beleid

Hoe stemmen we af op de landelijke ontwikkelingen, zoals de Routekaart naar inclusiever onderwijs?

Relateert aan alle actielijnen

5E. Andere samenwerkingsverbanden

Hoe stemmen we af met andere samenwerkingsverbanden in de regio om te voorkomen dat er voor leerlingen nadelige gevolgen optreden?

Actielijn 6: Financieel-juridisch

6A. Financiën gespecialiseerde voorzieningen

Hoe garanderen we een gezonde bedrijfsvoering van de gespecialiseerde voorzieningen, zodat zij de vereiste kwaliteit kunnen leveren?

*Afhankelijk van **Dekkend netwerk, Inhoud en Juridisch.***

6B. Stimuleringsmaatregelen

Welke aanvullende financiële en communicatieve stimuleringsmaatregelen neemt het Samenwerkingsverband om het succes van investeringen van besturen en scholen te versterken?

Relateert aan Actielijn 1: Personeel

6C. Juridisch

Wie is waarvoor verantwoordelijk in de trajecten van leerlingen en hoe verhoudt dit zich tot wettelijke kaders?

Voorwaardelijk voor Actielijn 6: Financiën

Actielijn 7: Huisvesting

Welke aanpassingen in schoolgebouwen zijn nodig om meer leerlingen met een beperking op reguliere scholen onderwijs te bieden, en om kwaliteit en veiligheid op de kleinschalig georganiseerde gespecialiseerde voorzieningen te garanderen?

Relateert aan Actielijn 2: Dekkend netwerk

Actielijn 8: Communicatie

Hoe houden we alle belanghebbenden goed geïnformeerd: leerlingen, ouders, medewerkers van alle scholen, medewerkers Samenwerkingsverband, samenwerkingspartners? Hoe geven we hun de gelegenheid om mee te praten over de ontwikkelingen? En hoe jagen we vanuit het Samenwerkingsverband het maatschappelijk debat over vraagstukken rond inclusie aan?

Relateert aan alle actielijnen.

Bijlage 3. Procedure en criteria voor plaatsing van leerlingen op een school voor voortgezet speciaal onderwijs

De procedure

Het Samenwerkingsverband voortgezet onderwijs Amsterdam-Diemen maakt gebruik van de methode *Passend Plaatsen*. De deskundigen van de Toelatingsadviescommissie (TAC) gebruiken deze methode om hun wettelijke taak uit te voeren: binnen zes weken een gedegen onderbouwing te geven van de onderwijsbehoefte van de leerling en met een toelaatbaarheidsverklaring (TLV) objectief en onafhankelijk advies te geven over de toelaatbaarheid van de leerling tot het voortgezet speciaal onderwijs. De methode *Passend Plaatsen* is in 2018 geoptimaliseerd. Daarbij werden bepaalde werkprocessen anders ingericht, wat leidde tot minder (administratieve) handelingen voor leerlingen voor wie terugplaatsing in het regulier onderwijs geen reële optie is. In beginsel hebben deze leerlingen in de toekomst geen verlengingsaanvragen meer nodig.

In de geoptimaliseerde procedure *Passend Plaatsen* worden drie leerlingstromen (de zogenoemde 'routes') gehanteerd. De bestaande procedures zijn op een aantal aspecten aangepast. Er is een route toegevoegd (route A), waarbij de advisering met name gefocust is op het gedegen onderbouwen van de noodzaak tot een langduriger toelaatbaarheidsverklaring. De school levert zo veel mogelijk bestaande documenten aan in plaats van aanmeldformulieren. Dit bespaart zowel de aanvragende school als de deskundigen tijd. Deze route is met name bedoeld voor leerlingen voor wie het van meet af aan duidelijk is dat zij langere tijd aangewezen zijn op voortgezet speciaal onderwijs. De duur van de toelaatbaarheidsverklaring wordt afgestemd op het uitstroomperspectief van de leerling. De toelaatbaarheidsverklaring is echter in beginsel maximaal geldig tot het moment dat de leerling 18 jaar oud wordt, omdat bekostiging van ondersteuning van volwassen leerlingen onder andere wetgeving valt en niet vanuit het Samenwerkingsverband gebeurt.

Route B en C gaan uit van een overweging op basis van een volledig dossier (route B), of op basis van een volledig dossier dat is aangevuld met een gesprek met ouders, leerling en school (route C). Voor deze leerlingen hebben de deskundigen meer informatie nodig om een gedegen, kwalitatief hoogwaardige onderbouwing te geven voor hun overwegingen of een leerling daadwerkelijk voortgezet speciaal onderwijs nodig heeft, en zo ja, welke duur en locatie het best passend zijn voor deze leerling. Zij voldoen hiermee aan hun wettelijke taak, waarbij zij onafhankelijk van school of leerling tot een herleidbaar advies komen.

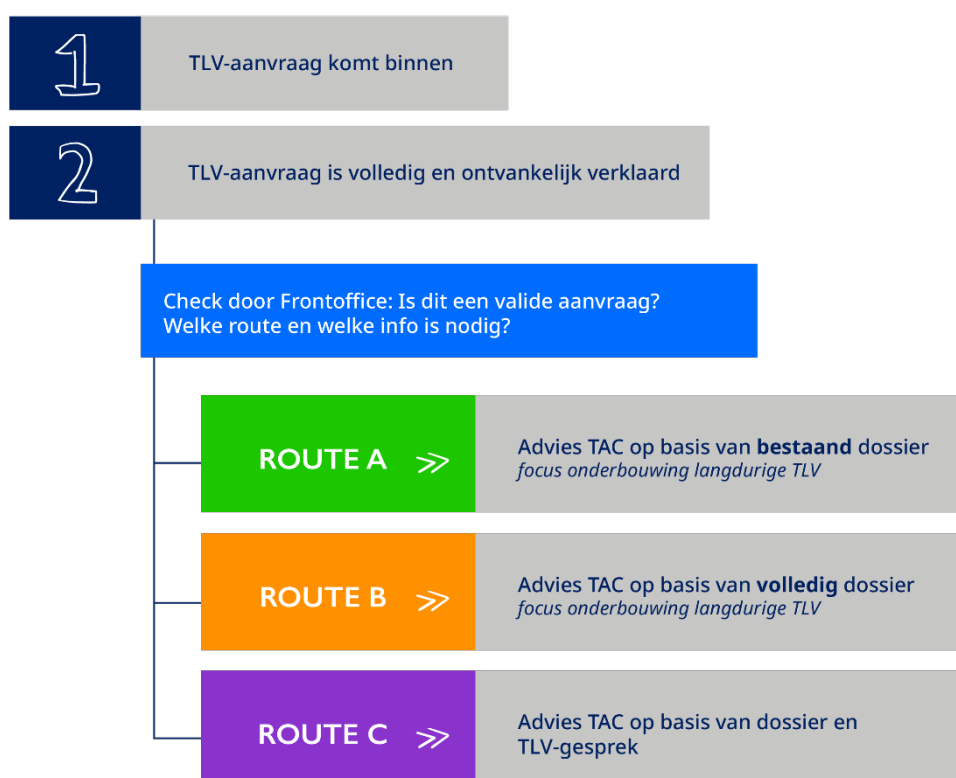
Route B betreft specifieke aanvragen die gericht zijn op de tijdelijke plaatsing van een leerling in een bovenschoolse voorziening of een tijdelijke plaatsing in het voortgezet speciaal onderwijs. In deze periode wordt de terugkeer naar regulier voortgezet onderwijs actief onderzocht als reële optie. Dit geldt voor leerlingen die vanuit het speciaal onderwijs instromen (met uitzondering van leerlingen die zeer moeilijk lerend of meervoudig gehandicapt zijn). Zij krijgen een tijdelijke toelaatbaarheid tot het einde van het daaropvolgende schooljaar, zodat terugkeer naar het regulier voortgezet onderwijs een te overwegen optie blijft voor deze jonge leerlingen. Eveneens onder route B vallen leerlingen die in bovenschoolse voorzieningen geplaatst worden. Voor deze leerlingen wordt uitgezocht wat de beste plek is om naar terug te keren. Dat kan regulier onderwijs zijn, maar net zo goed een locatie voor voortgezet speciaal onderwijs. Grofweg 60% van de leerlingen stroomt vanuit een bovenschoolse voorziening af naar het voortgezet speciaal onderwijs.

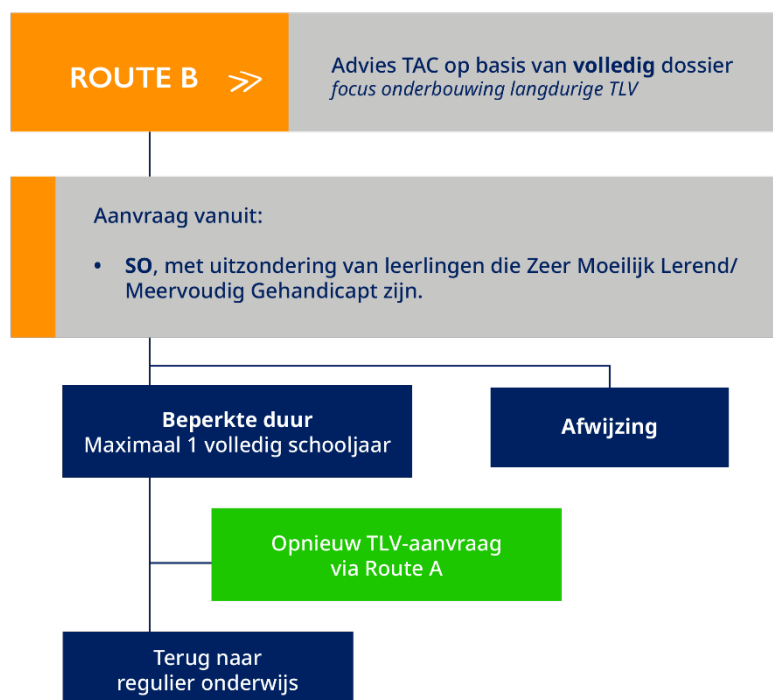
Bij route C onderscheiden we twee groepen leerlingen voor wie toelaatbaarheid aan de orde is: 1) een groep leerlingen bij wie terugplaatsing naar het regulier onderwijs een reële optie is; 2) een groep leerlingen van wie direct duidelijk is dat zij langere tijd op het voortgezet speciaal onderwijs zijn aangewezen. Voor de eerste groep leerlingen wordt de toelaatbaarheidsverklaring met opzet voor een zo beperkt mogelijke duur afgegeven. Wettelijk is deze minimumduur vastgesteld op één volledig schooljaar plus de resterende maanden van het lopende schooljaar. De tweede groep leerlingen krijgt

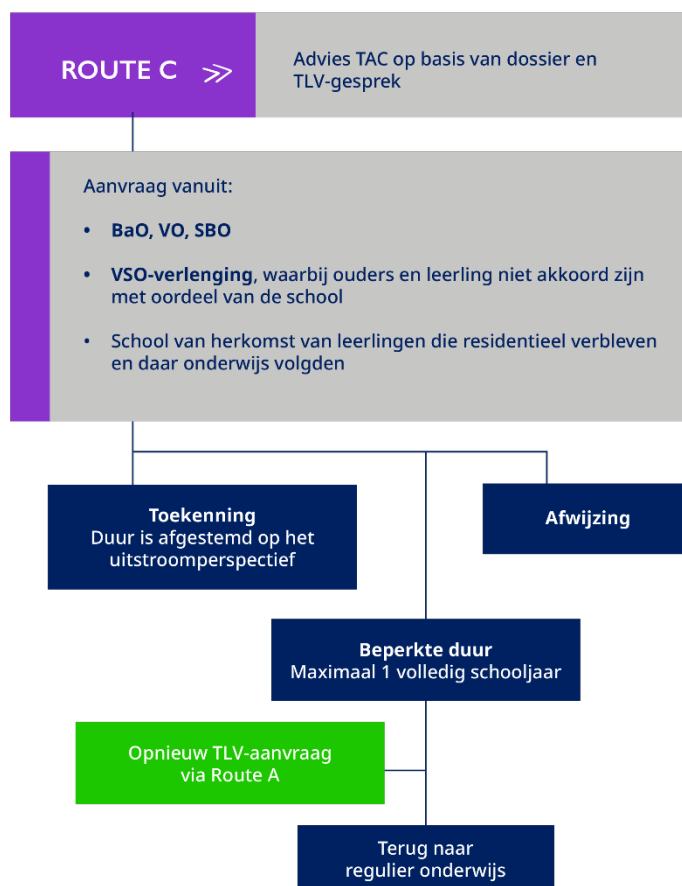
een toelaatbaarheidsverklaring met een duur die afgestemd is op het behalen van het uitstroomperspectief (maar maximaal tot het moment dat de leerling 18 jaar wordt). Net als in route A levert dit op termijn winst op, doordat voor deze leerlingen op een later moment in hun schoolloopbaan geen verlenging meer aangevraagd hoeft te worden.

Uiteraard geldt voor alle routes dat een aanvraag tot toelaatbaarheid ook kan leiden tot een afwijzing, met name als na overweging de conclusie is dat de onderwijsbehoefte van de leerling past bij de mogelijkheden van het regulier voortgezet onderwijs.

In schema:







De overwegingsaspecten

Een toelaatbaarheidsverklaring (TLV) wordt aangevraagd wanneer gebleken is dat het huidige aanbod van school niet voldoende aansluit op de specifieke onderwijsbehoeften van de leerling. Hierbij spelen zowel kind-, gezins- als schoolfactoren een rol. Het is daarom van belang om alle drie de factoren tijdens het gesprek over de aanvraag aanbod te laten komen. De overwegingsaspecten zijn daarom ingedeeld in drie onderdelen: de leerling, de ouders en de school. Het is niet de bedoeling dat elk aspect afzonderlijk wordt beoordeeld om te komen tot een optelling van het aantal aspecten die als zwaar worden beoordeeld. Het zijn aspecten die tijdens een gesprek aan de orde kunnen komen en per situatie ook op een andere manier gewogen kunnen worden. Ze maken deel uit van in totaal twaalf overwegingsaspecten die met elkaar samenhangen, elkaar wederzijds beïnvloeden en gewogen kunnen worden om tot een advies voor een toelaatbaarheidsverklaring te komen.

De onderstaande uitwerking is bedoeld voor aanvragen voor het speciaal basisonderwijs en het speciaal onderwijs, met uitzondering van cluster 2 totaal en cluster 3 ernstig meervoudige beperking, waarvoor aparte criteria gelden.

Leerling

1. De specifieke onderwijsbehoeften van de leerling.
2. De mate van erkenning van een 'afwijkende positie' in de onderwijsleersituatie.
3. De mate van het ondervinden van ernstige hinder.
4. De mate van bereidheid om hulp te accepteren.

Ouder

1. De specifieke ondersteuningsbehoeften van ouder(s).
2. De mate van erkenning en het nemen van verantwoordelijkheid voor de problemen op school.
3. De mate van een veiligheid en geborgenheid biedende gezinssituatie.
4. De mate van bereidheid tot ondersteunend oudergedrag.

School

1. De specifieke ondersteuningsbehoeften van leerkracht, intern begeleider en schooldirectie.
2. De mate van bereidheid om wijzigingen aan te brengen in het onderwijsconcept van de school.
3. De mate waarin planmatig is gewerkt aan de signalering, planning en uitvoering van de geboden ondersteuning.
4. De mate van extra ondersteuning die gegeven is aan de leerkracht in de groep en door externe deskundigen, boven op de basisondersteuning.

Bijlage 4. Procedure en criteria voor de toelating van leerlingen op praktijkonderwijs

Praktijkonderwijs

Om in aanmerking te komen voor een toelaatbaarheidsverklaring voor het praktijkonderwijs (TLV pro) gelden landelijke criteria. De criteria hebben betrekking op de leerachterstanden en intelligentiescore:

- De leerling heeft een leerachterstand op ten minste twee van de vier domeinen inzichtelijk rekenen, begrijpend lezen, technisch lezen en spellen. Ten minste één van deze twee domeinen betreft inzichtelijk rekenen of begrijpend lezen. Deze leerachterstand is gelijk aan of groter dan 50% oftewel een niveau lager dan eind groep 5.
- De leerling heeft een intelligentiequotiënt binnen de bandbreedte 55 tot en met 80.

De doelgroep die in aanmerking komt voor een toelaatbaarheidsverklaring praktijkonderwijs is in verschillende categorieën onder te verdelen:

- Onderinstromers: dit zijn leerlingen die vanuit het primair onderwijs (inclusief speciaal onderwijs) doorstromen.
- Leerlingen uit het reguliere vmbo.
- Leerlingen uit het voortgezet speciaal onderwijs (vso): het gaat hierbij om leerlingen die overstappen van het vso naar pro. Voor hen wordt de TLV vso omgezet naar TLV pro.
- Nieuwkomers: dit zijn leerlingen die niet de Nederlandse nationaliteit hebben en nog maar korte tijd in Nederland zijn.

Elke TLV pro die door het Samenwerkingsverband is afgegeven, is geldig gedurende de schoolloopbaan op het praktijkonderwijs. De geldigheid is landelijk. Bij verhuizing

van een leerling wordt de TLV pro bekostigd door het Samenwerkingsverband waar de leerling op dat moment naar school gaat. De TLV pro is geldig vanaf het schooljaar waarin deze TLV voor 1 oktober is afgegeven.

De Toelatingsadviescommissie (TAC)

De Toelatingsadviescommissie van het Samenwerkingsverband adviseert de directeur-bestuurder van het Samenwerkingsverband of een leerling voor een toelaatbaarheidsverklaring voor praktijkonderwijs in aanmerking komt. De commissie bestaat uit deskundigen vanuit het Samenwerkingsverband en vanuit het ABC. Bij het tot stand komen van de beslissing rondom toelaatbaarheid zijn ten minste twee deskundigen van de TAC betrokken. De eerste deskundige is een orthopedagoog of psycholoog. De tweede deskundige is een kinder- of jeugdpsycholoog, een pedagoog of een deskundige op het terrein van vmbo en praktijkonderwijs.

Standaarddossiers en beleidsdossiers

Bij het grootste deel van de dossiers is er sprake van een eenduidig toewijzingsbesluit voor praktijkonderwijs. Dit worden standaarddossiers genoemd. Bij een minderheid van de dossiers is er aanvullende specialistische aandacht nodig. We spreken dan van beleidsdossiers. Dit is het geval als de aanmeldingsgegevens deels strijdig zijn met de criteria. Het type dossier is van invloed op de werkwijze die het Samenwerkingsverband hanteert in de route van aanmelding naar besluit (zie paragraaf 2, stap 4).

Communicatie met ouders

Scholen die praktijkonderwijs aanbieden zijn, als aanvragers, verantwoordelijk voor de communicatie met ouders over de aanvraag, de voortgang en het besluit. Voor alle aanvragen dient de aanvragende school voor voortgezet onderwijs de toestemming van ouders inzichtelijk te maken voor de Toelatingsadviescommissie. De school die de

aanvraag voor een TLV pro heeft gedaan, is er verantwoordelijk voor om de ouders op de hoogte te stellen van de afgegeven TLV pro. Het Samenwerkingsverband communiceert over de aanvraag alleen met de school.

Aanvragen indienen

Alleen praktijkscholen kunnen een toelaatbaarheidsverklaring praktijkonderwijs aanvragen. Na ontvangst van de (complete) aanvraag heeft het Samenwerkingsverband maximaal tien weken de tijd om een besluit te nemen; de teldatum is 1 oktober. Dit betekent dat aanvragen vóór 25 juli moeten worden ingediend om gegarandeerd vóór 1 oktober behandeld te worden. Aanvragen die na 25 juli, maar voor 15 september worden ingediend, worden op volgorde van binnenkomst behandeld. De TAC streeft ernaar ook deze aanvragen tijdig af te handelen. Aanvragen die na 15 september worden ingediend, worden niet meer in behandeling genomen voor het lopende schooljaar. Voor alle beschikkingen die zijn afgegeven na 1 oktober, is bekostiging pas in het schooljaar daarna mogelijk.

Bijzondere regeling

Voor twee groepen leerlingen is de reguliere aanmeldroute niet van toepassing. Voor deze leerlingen kan de TLV pro worden aangevraagd via een verkorte procedure, de zogenoemde bijzondere regeling in Indigo.

Leerlingen uit het voortgezet speciaal onderwijs (vso)

Voor deze leerlingen is het oki doc geen verplichte bijlage. Wel verplicht zijn het ontwikkelingsperspectiefplan (OPP), motivering voor de aanvraag, een kopie van de TLV vso en een door ouder(s) getekende zienswijze.

Nieuwkomers

Voor leerlingen die korter dan twee jaar in Nederland zijn en niet de Nederlandse nationaliteit hebben, is het meten van de leerachterstanden en het toevoegen van een oki doc niet verplicht. Wel verplicht zijn intelligentiegegevens, motivering voor de aanvraag en een door ouder(s) getekende zienswijze.

Vanaf 2024 is de bijzondere regeling voor zij-instromers vanuit het regulier vmbo komen te vervallen. Voor deze aanmeldingen gelden nu dezelfde criteria als voor onderinstromers. Daarbij moet voor deze leerlingen een geëvalueerd ontwikkelingsperspectiefplan worden toegevoegd. Voor nieuwkomers die het Nederlands voldoende beheersen om Nederlandstalig onderwijs te volgen, kan de school een TLV pro aanvragen. De verplichting om eerst een jaar in Nederland onderwijs te volgen, komt hiermee te vervallen.

De aanmeldroute

Vooraf: jaarlijkse voorlichting aan scholen die praktijkonderwijs bieden. Het Samenwerkingsverband informeert de scholen over ontwikkelingen in procedures en werkprocessen die te maken hebben met de aanvraag, beoordeling en afgifte van toelaatbaarheidsverklaring praktijkonderwijs.

Stap 1: vo-school vraagt een TLV pro aan

Het Elektronisch Loket Kernprocedure (ELK) ondersteunt de uitwisseling van informatie tussen scholen over leerlingen die overstappen van primair onderwijs (po) naar voortgezet onderwijs (vo). De school vraagt via Indigo een toelaatbaarheidsverklaring voor praktijkonderwijs aan met behulp van een aanvraagformulier.

Stap 2: toetsing op inhoud en volledigheid dossier

Een deskundige van de Toelatingsadviescommissie toetst het dossier op inhoud en volledigheid:

- Bij ontvangst van een compleet dossier ontvangt de school een ontvangstbevestiging.
- Bij een incompleet dossier ontvangt de school een bericht waarin wordt aangegeven wat er ontbreekt. De school heeft twee weken de tijd om het dossier volledig te maken. Scholen kunnen binnen deze termijn – met redenen omkleed – eenmalig om verlenging vragen.

Er zijn in deze situatie drie mogelijkheden:

1. De school biedt in tweede instantie binnen de gestelde (eventueel verlengde) termijn een dossier aan dat compleet is. De school ontvangt hiervan bericht.
2. De school biedt in tweede instantie een dossier aan dat opnieuw als niet compleet wordt beoordeeld. De aanvraag wordt dan als niet-ontvankelijk beschouwd en de procedure wordt beëindigd. Hierover ontvangt de school bericht. Een aanvraag kan in een later stadium desgewenst alsnog opnieuw worden ingediend. De procedure start dan opnieuw.
3. De school reageert niet binnen een termijn van twee weken. De school ontvangt dan bericht dat de aanvraag als niet-behandelbaar wordt beschouwd. Een aanvraag kan in een later stadium desgewenst alsnog opnieuw worden ingediend. De procedure start dan opnieuw.

Stap 3: verwerking gegevens

Het TAC-secretariaat maakt het dossier aan. De TAC-deskundige zorgt voor een juiste verwerking van de dossiergegevens in de applicatie. Die gegevens worden vooraf gecheckt. De deskundige maakt vervolgens een afweging van de criteria en zorgt voor een preadvies. Er ontstaat zo direct een basis voor een toewijzingsbesluit.

Stap 4: interpretatie en verwerking van de uitkomst uit de applicatie

Als de gegevens door een deskundige van de Toelatingsadviescommissie zijn verwerkt, zijn er twee mogelijkheden:

- Er is sprake van een standaarddossier: de deskundige van de Toelatingsadviescommissie legt het advies van een standaarddossier ter ondertekening voor aan de directeur-bestuurder van het Samenwerkingsverband.
- Er is sprake van een beleidsdossier: elk beleidsdossier wordt beoordeeld door twee deskundigen van de Toelatingsadviescommissie. Gezamenlijk komen zij tot een advies. De onderbouwing van dit advies leggen zij schriftelijk vast in de applicatie. De TAC legt het advies ter ondertekening voor aan de directeur-bestuurder van het Samenwerkingsverband.

Stap 5: het advies wordt voorgelegd aan de directeur-bestuurder van het Samenwerkingsverband.

Standaarddossiers zijn door de directeur-bestuurder in mandaat gegeven aan de TAC. Beleidsdossiers worden door de directeur-bestuurder inhoudelijk gescreend. De directeur-bestuurder neemt een besluit over de voorgelegde dossiers en bekrachtigt dit met een handtekening. De directeur-bestuurder kan beredeneerd afwijken van het advies. Het secretariaat van de Toelatingsadviescommissie bewaart gedurende drie jaar een kopie van het besluit.

Stap 6: communicatie over het besluit met aanvragende school

Het Samenwerkingsverband communiceert over het besluit met de school. De school ontvangt door middel van een scan het door de directeur-bestuurder van het Samenwerkingsverband ondertekende besluit.

Stap 7: bezwaarprocedure

Tegen het besluit van het Samenwerkingsverband kan binnen een termijn van zes weken bezwaar worden aangetekend. Zie voor de procedure de website van het Samenwerkingsverband voortgezet onderwijs Amsterdam-Diemen.

Aanvraagformulier

De aanvraag voor een toelaatbaarheidsverklaring voor praktijkonderwijs kan via ELK/Indigo worden ingediend. Het aanvraagformulier vraagt de volgende gegevens:

1. De cognitieve capaciteiten van de leerling

In dit onderdeel gaat het om één van de twee leerling-kenmerken die centraal staan bij de beoordeling van de aanvraag door de Toelatingsadviescommissie, namelijk de cognitieve capaciteiten (IQ). Allereerst moet de naam van de gebruikte test worden vermeld. Deze moet voorkomen op de actuele lijst van te gebruiken instrumenten, gepubliceerd in de Staatscourant. Het volstaat om het totaal IQ te vermelden. Vervolgens dient te worden vermeld wanneer het intelligentieonderzoek heeft plaatsgevonden en door wie het onderzoek is verricht. Het is niet toegestaan een intelligentieonderzoek te gebruiken dat langer dan twee jaar voor de aanmelding bij de Toelatingsadviescommissie is afgenomen.

Het intelligentieonderzoek moet zijn uitgevoerd door een bevoegd deskundige of onder diens verantwoordelijkheid door daartoe geschoolde testassistenten. De bevoegde deskundige is een diagnostisch geschoolde psycholoog of diagnostisch geschoolde orthopedagoog.

Het intelligentieonderzoek, inclusief het profiel, en de totaal- en sub-scores, dient te worden ondertekend door de desbetreffende psycholoog of orthopedagoog en moet als apart document worden bijgevoegd. Verdere uitleg over de toegestane middelen is te vinden in actuele publicaties van de Staatscourant.

2. De didactische gegevens van de leerling

In dit onderdeel gaat het om het leerling-kenmerk 'leerachterstand'. In de eerste kolom staan onder de kop 'didactische vaardigheid' de vier onderscheiden leerdomeinen: technisch lezen, begrijpend lezen, spelling en inzichtelijk rekenen. Over alle domeinen dient informatie te worden verstrekt. In de tweede kolom moet voor elke didactische vaardigheid afzonderlijk nauwkeurig gespecificeerd worden welke toets en versie van de toets is afgenomen. Deze toetsversies moeten voorkomen op de lijst van te gebruiken instrumenten (zie de Staatscourant) en dienen op een juiste wijze te worden gebruikt.

3. Motivering van de aanvraag

Met een 'samenvatting van de problematiek van de leerling' wordt bedoeld dat de school zich in eerste instantie een beeld moet hebben gevormd dat gebaseerd is op alle verzamelde gegevens van de leerling, en dat vervolgens wordt beargumenteerd waarom de leerling in aanmerking moet komen voor extra zorg. Deze argumentatie moet gegeven worden voor alle leerlingen. De Toelatingsadviescommissie moet de motivering goed kunnen volgen en in de samenhangende gegevens een verklaring kunnen vinden voor de problematiek van de leerling.

4. Motivering van de keuze voor praktijkonderwijs

Voor leerlingen met een totaal IQ in de bandbreedte 75 t/m 80 én voor leerlingen bij wie sprake is van strijdige scores op criteria, moet expliciet worden aangegeven waarom de school voor deze leerling kiest voor praktijkonderwijs. Voor deze leerling kan de balans namelijk de ene of de andere kant uitslaan. Het is voor de Toelatingsadviescommissie van groot belang te weten welke overwegingen bij de keuze van de school een rol spelen.

5. Verplichte bijlagen

Bij elke aanvraag moeten de volgende documenten als bijlagen worden toegevoegd:

- het overdrachtsformulier van de basisschool (oki doc voor Amsterdamse leerlingen) met daarin de didactische gegevens (leerachterstanden);
- een door ouder(s) ondertekende zienswijze;
- een verslag van het capaciteitenonderzoek.

Voor leerlingen die vanuit het vmbo doorstromen naar praktijkonderwijs moet worden toegevoegd:

- een geëvalueerd ontwikkelingsperspectiefplan met daarin ten minste een omschrijving van de onderwijsbehoeften van de leerling, de geboden ondersteuning en het effect van deze ondersteuning.

Bijlage 5. De Amsterdamse Standaard voor de basisondersteuning

De Amsterdamse Standaard voor de basisondersteuning beschrijft welke ondersteuning elke Amsterdamse school voor voortgezet (speciaal) onderwijs minimaal biedt, en aan welke kwaliteitsnormen de ondersteuning en de ondersteuningsstructuur moeten voldoen. De volgende elf referenties vormen samen de Amsterdamse Standaard voor de basisondersteuning.

1. De school voldoet aan de regelgeving omtrent zorgplicht: aanmelding, toelating en informatieverstrekking aan ouders, klachtenregeling. Zorgvuldig aannemen, maar ook zorgvuldig overdragen.
2. De school heeft haar visie op onderwijs en ondersteuning beschreven en een schoolondersteuningsprofiel uitgewerkt dat is opgenomen in het schoolplan.
3. Het ondersteuningsaanbod van de school omvat ten minste preventieve en licht curatieve ondersteuning op de hieronder nader benoemde gebieden. De school biedt die ondersteuning al dan niet in samenwerking met ketenpartners in de eerste, tweede of derde lijn.

Domein	Onderdelen
Cognitief	disharmonische intelligentie, hoogbegaafdheid
Leerproblemen	leerachterstanden rekenen, taal, extra didactische ondersteuning
Ontwikkelproblemen	dyslexie, dyscalculie, informatieverwerkingsprobleem
Werkhouding	taakgerichtheid, motivatie, aandacht, concentratie, planning en organisatie

Sociaal-emotionele ontwikkeling	faalangst, teruggetrokken gedrag, sociale participatie, moeite met grenzen, sociale redzaamheid, lichte vorm van autisme
Fysieke beperkingen	slechtziend, slechthorend, (fijn)motorische beperkingen, rolstoelafhankelijk maar zelfredzaam, langdurig ziek
Algemene dagelijkse activiteiten	eten/drinken
Medische problemen	
Jeugdzorg/thuisproblematiek	ondersteuning thuissituatie, vrije tijd
Verslaving	preventieve en licht curatieve ondersteuning (alcohol, drugs, games)

4. De school heeft een goed pedagogisch klimaat en is fysiek en sociaal veilig voor leerlingen en docenten.
5. De school heeft de voorgeschreven protocollen ontwikkeld en past die ook toe.
6. De school heeft zicht op de leerontwikkeling van alle leerlingen en werkt handelings- en opbrengstgericht bij het verlenen van ondersteuning aan leerlingen.
7. Docenten zijn vaardig in het omgaan met verschillen tussen leerlingen; de school versterkt de bekwaamheden en competenties van haar medewerkers.
8. De school onderhoudt een effectieve ondersteuningsstructuur.
9. De school werkt samen met kernpartners aan een effectieve ondersteuning en ondersteuningsstructuur.

10. De school betreft ouders in beslissingen die hun kind betreffen en biedt hun toegang tot informatie en begeleiding bij de toewijzing van extra ondersteuning.
11. Kwaliteitsbewaking en cyclisch beleid: de school werkt planmatig en systematisch aan de verbetering van de effectiviteit van de ondersteuning.

Bijlage 6. Procedure en criteria voor de toelating van leerlingen op leerwegondersteunend onderwijs

Het Samenwerkingsverband besloot met ingang van 1 januari 2021 gebruik te maken van de mogelijkheid tot opting out leerwegondersteunend onderwijs (Lwoo) in het vmbo. Hiermee loopt het Samenwerkingsverband vooruit op de wetwijziging voor de inpassing van leerwegondersteunend onderwijs in passend onderwijs, die naar verwachting in werking treedt in 2026.

Door te kiezen voor opting out Lwoo liet het Samenwerkingsverband de landelijke criteria los, evenals de procedure en de duur van de toewijzing voor leerwegondersteuning. Vooralnog houdt het Samenwerkingsverband daarbij de huidige Lwoo-licenties van de scholen in stand, zodat de kwaliteit van leerwegondersteuning geborgd blijft. De komende jaren ontwikkelt het Samenwerkingsverband met de schoolbesturen en scholen eigen beleid voor leerwegondersteuning vmbo. Om deze beleidswijziging te markeren hanteert het Samenwerkingsverband vanaf 1 januari 2021 de term 'leerwegondersteuning vmbo' in plaats van 'leerwegondersteunend onderwijs'.

Als gevolg van opting out Lwoo is de Toelatingsadviescommissie sinds 1 januari 2021 gestopt met het indiceren van leerlingen voor leerwegondersteunend onderwijs. Sindsdien vindt toelating tot de scholen met leerwegondersteuning direct bij deze scholen plaats en heeft het Samenwerkingsverband geen rol meer in het toekennen van leerwegondersteuning aan individuele leerlingen.

Het Samenwerkingsverband maakt op basis van een vastgestelde verdeelsleutel per school de middelen over aan de schoolbesturen. Het Samenwerkingsverband verdeelt

de middelen op basis van het deelnamepercentage leerwegondersteunend onderwijs van leerlingen op 1 oktober 2019. Per school is dit percentage berekend op het totaal aantal leerlingen en vermenigvuldigd met het lumpsum-bedrag per leerling. Het lumpsum-bedrag wordt jaarlijks geactualiseerd op basis van de bedragen die het Rijk hanteert voor het desbetreffende kalenderjaar. Deze verdeelsleutel geldt tot de wetswijziging.

Het nieuwe beleid van leerwegondersteunend onderwijs heeft de onderstaande opzet. De ingangsdatum van het nieuwe beleid wordt nog nader bepaald.

Het Samenwerkingsverband hanteert de volgende ambitie:

Alle leerlingen met potentie voor het vmbo krijgen de ondersteuning die nodig is om een diploma te halen dat bij hun mogelijkheden past. Het Samenwerkingsverband ondersteunt de scholen hierbij met middelen volgens een transparante systematiek die scholen een duidelijk meerjarenperspectief biedt. Daarbij geldt een gezamenlijke standaard voor wat we aan leerwegondersteuning bieden.

De standaard die de scholen bieden is:

- Alle vmbo-scholen⁶ met het aanbod basis en kader zouden aan alle leerlingen met dat advies leerwegondersteuning moeten aanbieden.
- Iedere leerling met een vmbo-t-advies op een vmbo-t-opleiding zou leerwegondersteuning moeten kunnen krijgen als dat relevant is.

⁶ De positie van de Open Schoolgemeenschap Bijlmer wordt nog nader bepaald

De verdeling van dit budget over de scholen is op de volgende wijze tot stand gekomen:

- Van het beschikbare budget voor leerwegondersteunend onderwijs gaat de financiering van de tussenvoorzieningen af. Daarnaast wordt een basisbedrag aan algemene ondersteuningsmiddelen van 9 miljoen gegarandeerd. Als dit budget niet beschikbaar is vanuit de overige middelen van het Samenwerkingsverband wordt dit aangevuld vanuit het budget voor leerwegondersteunend onderwijs.
- Van het resterend budget is 23% verdeeld over alle scholen die leerwegondersteuning (gaan) bieden, naar rato van het aantal leerlingen in de leerjaren 3 en 4.
- De overige 77% is verdeeld naar rato van het aantal leerlingen in de leerjaren 3 en 4 van respectievelijk de basisberoepsgerichte leerweg, de kaderberoepsgerichte leerweg en de gemengde en theoretische leerweg. Hierbij tellen de leerlingen in de basisberoepsgerichte leerweg ongeveer twee keer zwaarder dan die in de kaderberoepsgerichte leerweg en twaalf keer zwaarder dan die in de gemengde en theoretische leerweg.
- Bij de verdeling van het budget voor de gemengde en theoretische leerweg is een differentiatie aangebracht tussen de scholen die deze leerwegen aanbieden. Hierbij is de onderwijskansenscore van deze scholen leidend geweest.

Monitoring en verantwoording

Over de financiële verantwoording vindt jaarlijks overleg plaats tussen het betreffende schoolbestuur en het Samenwerkingsverband. Over de inhoudelijke verantwoording vinden jaarlijks zogeheten 'lerende gesprekken' plaats tussen een aantal scholen uit hetzelfde stadsdeel en het Samenwerkingsverband. Hierbij ligt de nadruk op het gezamenlijk bespreken van effectieve interventies en recente wetenschappelijke inzichten op de vijf aspecten van de kwaliteitsafspraken. Deze vijf aspecten zijn: 1. het

verkleinen van de klassengrootte; 2. het versterken van het mentoraat; 3. het bieden van een voorspelbare pedagogisch-didactische structuur; 4. het bieden van extra lessen taal en/of rekenen; 5. het uitvoeren van een leerlijn voor de sociaal-emotionele ontwikkeling. Van deze gesprekken wordt een samenvattende rapportage gemaakt waar scholen, besturen en het Samenwerkingsverband hun voordeel mee kunnen doen.

Bijlage 7. Bovenschoolse voorzieningen

Sommige leerlingen hebben meer ondersteuning nodig dan de basisondersteuning. Die ondersteuning kan op school of daarbuiten plaatsvinden. Deze leerlingen volgen bijvoorbeeld onderwijs in kleinere klassen, krijgen extra persoonlijke aandacht, begeleiding bij psychische problemen, of extra onderwijsondersteuning thuis. Voor deze leerlingen kan een bovenschoolse voorziening helpen. Het aanbod aan bovenschoolse voorzieningen bestaat momenteel uit Toptrajecten (Altra Educé), LINK (Orion), APOZ (Orion), School2Care (Altra iHUB), Purmer College (Altra iHUB) en School2Work (AmsterdamWerkt).

Toptrajecten

Een Toptraject is een kortdurend ondersteuningstraject voor leerlingen in het reguliere onderwijs. Leerling, ouder(s)/verzorger(s) en de school krijgen intensieve hulp om de leerloopbaan weer op de rails te krijgen binnen het reguliere onderwijs. Een Toptraject vindt plaats op en met de eigen school. Het traject bestaat uit handelingsgerichte diagnostiek, onderwijsondersteuning en ambulante hulpverlening. Toptrajecten heeft als doel dat een leerling zijn of haar schoolcarrière zonder onderbrekingen kan voortzetten, en dat de uitstroombestemming zoals vermeld in het ontwikkelingsperspectiefplan (OPP) kan worden aangehouden. In de samenwerkingsovereenkomst met Altra Educé is als kwaliteitsindicator opgenomen dat 80% van de leerlingen die gebruikmaken van een Toptraject binnen het reguliere onderwijs zijn of haar diploma behaalt.

De formatie van Toptrajecten is ingericht op tachtig trajecten per jaar.

LINK

Leerlingen uit het reguliere onderwijs die thuiszitten met ernstige angst- of stemmingsklachten krijgen via LINK gedurende vier tot zes maanden begeleiding van gespecialiseerde docenten en een orthopedagoog. Doel is om de schoolloopbaan weer op te pakken in het reguliere onderwijs, bij voorkeur op de school van herkomst. Op de locatie van LINK is een goed bereikbare, veilige, vriendelijke groepsruimte ingericht waar de leerlingen tijdelijk onderwijs op maat volgen.

In de samenwerkingsovereenkomst met Orion is afgesproken dat 75% van de leerlingen die gebruikmaken van LINK uitstroomt binnen het regulier onderwijs. LINK begeleidt ten minste veertig leerlingen per schooljaar.

Adviseurs passend onderwijs voor zieke leerlingen (APOZ)

Het Samenwerkingsverband voorziet in ondersteuning en onderwijs aan langdurig zieke leerlingen. Adviseurs passend onderwijs voor langdurig zieke leerlingen (APOZ) coördineren deze ondersteuning vanuit het Expertisecentrum van Orion als uitvoeringsorganisatie. Het doel van de inzet van APOZ is dat leerlingen hun schoolloopbaan weer kunnen oppakken op hun eigen school, zonder dat zij grote achterstanden oplopen door hun afwezigheid vanwege ziekte. APOZ begeleidt per schooljaar ongeveer honderd leerlingen.

School2Care

Bij School2Care maken Amsterdamse jongeren die thuis, op school en op straat veel problemen hebben, een nieuwe start. Samen met een persoonlijke coach pakken ze de draad weer op en vervolgen ze hun schoolloopbaan. De coach heeft veelvuldig contact met ouders en betrokken hulpverlening. De leerlingen volgen lessen in een kleine klas en na de lessen volgt er een avondprogramma. Bij School2Care krijgen de leerlingen gedurende de eerste drie maanden lessen en begeleiding van 8.00 tot 20.00 uur. Ze

volgen dan lessen die zo veel mogelijk aansluiten bij het programma op hun oude school.

Buiten het lesprogramma om sporten, koken en eten de leerlingen samen. Er zijn workshops en andere activiteiten. Als de doelen zijn behaald, krijgen de leerlingen stap-voor-stap-begeleiding naar nuttige vrijetijdsbesteding en naar een passende school. School2Care is per schooljaar beschikbaar voor vijftig Amsterdamse leerlingen. School2Care werkt sinds eind 2023 met instroomklassen en een instroomprogramma. De afspraak is dat er per instroommoment (zes per jaar) acht leerlingen kunnen starten.

Momenteel wordt onderzocht of School2Care (en het Purmer College) een ambulante tak kan ontwikkelen, met als doel een meer preventieve en meer outreachende inzet en minder leerlingen die hun reguliere school moeten inruilen voor het speciaal voorgezet onderwijs.

Purmer College

Jongeren vanaf 14 jaar die problemen hebben op meerdere leefgebieden krijgen bij het Purmer College een nieuwe start, gericht op werken volgens een innovatieve aanpak. Het gaat vaak om leerlingen met een licht verstandelijke beperking en leerlingen met een uitstroomperspectief 'arbeid' (niveau 1), die niet tot hun recht komen binnen het voortgezet (speciaal) onderwijs of mbo. Deze leerlingen hebben baat bij werkend leren in combinatie met intensieve individuele hulp en begeleiding.

Het uitgangspunt van het Purmer College is het realiseren van een succesvol perspectief op werk door een goed samenspel tussen onderwijs, werk en re-integratie, jeugdzorg en behandeling door ggz-professionals in een veilige omgeving. De nadruk ligt op werkend leren, gecombineerd met basisvakken die de jongeren nodig hebben om weer te kunnen aansluiten bij een beroepsopleiding of arbeidsplek.

Het Purmer College hanteert de basiselementen van de methodiek die op School2Care wordt gebruikt. De jongeren volgen een leef- en leerprogramma in combinatie met stage en werk, in principe van 8.00 tot 20.00 uur.

Het Purmer College is per schooljaar beschikbaar voor vijftig Amsterdamse leerlingen.

School2Work

School2Work biedt praktisch leren voor jongens van 15 jaar en ouder met interesse in bouw, techniek of groen. De jongere ontwikkelt praktische arbeidsvaardigheden en competenties, op locaties die aansluiten bij het praktijkgericht leren. Het doel van de inzet van School2Work is dat de jongere kan uitstromen naar werk of een vervolgopleiding. School2Work werkt hiertoe samen met de school van herkomst.

Bijlage 8. Overzicht gebruik niet-schoolse voorzieningen

Amsterdam kent diverse voorzieningen die zich richten op de begeleiding van jongeren in de leeftijd van 15-23 jaar die dreigen uit te vallen of zijn uitgevallen uit het onderwijs. In sommige situaties kunnen scholen terugvallen op een niet-schoolse voorziening, als dat op dat moment de meest passende plek voor een leerling is. Deze voorzieningen bieden geen onderwijs in engere zin, maar tijdelijke begeleiding, coaching en ondersteuning van leerlingen. Niet-schoolse voorzieningen die door de Amsterdamse scholen worden ingezet zijn: Back on Track (Level), Sport Werkt (Urban Talent Academy) en SchoolAcademy (Streetpro).

In dit overzicht is beschreven wanneer en hoe een school gebruik kan maken van een niet-schoolse voorziening, wat daarvoor nodig is, en wie daarbij zijn betrokken. Aan het eind van dit overzicht is een stroomschema opgenomen.

Gebruikmaken van een niet-schoolse voorziening

Scholen kunnen gebruikmaken van een niet-schoolse voorziening:

- als de school advies heeft gevraagd aan de onderwijsadviseurs van het Samenwerkingsverband over de mogelijkheden voor de leerling op school/binnen het Samenwerkingsverband, en de onderwijsadviseurs positief adviseren over een tijdelijke plek op een niet-schoolse voorziening;
- als Leerplicht toestemming heeft gegeven voor het traject.

Tijdelijk, en gericht op terugkeer

Het traject op een niet-schoolse voorziening is tijdelijk en is gericht op terugkeer naar de stamschool, of doorstroom naar een andere school. De stamschool maakt afspraken met de niet-schoolse voorziening, de ouders en de leerling over het programma dat de leerling krijgt aangeboden. Deze afspraken worden vastgelegd in

een ontwikkelingsperspectiefplan. De school monitort de leerling en laat hem of haar weer terugkeren als dat mogelijk is.

Ingeschreven op de stamschool

De leerling blijft ingeschreven op de stamschool. Deze is verantwoordelijk voor:

- het afsluiten van een overeenkomst met de niet-schoolse voorziening, met afspraken over doel, programma, bekostiging en nazorg;
- het opstellen en evalueren van een ontwikkelingsperspectiefplan, gericht op doorstroom – bij voorkeur in de richting van onderwijs;
- het actief volgen van de leerling tijdens het traject op de niet-schoolse voorziening;
- het melden van eventueel verzuim aan Leerplicht;
- het vervolg van de schoolloopbaan van de leerling.

Dit overzicht is bedoeld voor scholen. In geval van absoluut verzuim kan het Absoluut Verzuim-Team van Leerplicht de leerling aanmelden op een niet-schoolse voorziening.



Bijlage 9. Amsterdamse schoolbesturen

[Het Amsterdams Lyceum](#)

- Het Amsterdams Lyceum

[Onderwijsstichting Esprit](#)

[Scholen](#)

- Alasca
- AICS (Amsterdam International Community School)
- Berlage Lyceum
- Cartesius Lyceum
- DENISE (De nieuwe internationale school Esprit)
- Het 4e Gymnasium
- Marcanti College
- Mundus College
- Spring High
- TASC

[Onderwijsstichting](#)

[Zelfstandige Gymnasia](#)

- Barlaeus Gymnasium
- Vossius Gymnasium

[Open Schoolgemeenschap](#)

[Bijlmer](#)

- Open Schoolgemeenschap Bijlmer

[Openbare Stichting Ir.](#)

[Lely Lyceum](#)

- Ir. Lely Lyceum

[Stichting iHub](#)

- Altra College Bleichrodt
- Altra College Centrum
- Altra College Zuidoost
- School2Care Amsterdam
- Purmer College @bullet ervoor??@
- Altra College Arkin
- OnderwijsPlus

[Stichting Cedergroep](#)

- Christelijke Scholengemeenschap Buitenveldert (CSB)
- Hervormd Lyceum West (HLW)
- Hervormd Lyceum Zuid (HLZ)

[Vonk](#)

- Vonk Amsterdam

[Stichting De Amsterdamse](#)

[MAVO](#)

- De Amsterdamse MAVO

[Stichting Islamitisch](#)

[Onderwijs \(S. IO\)](#)

- Cornelius Haga Lyceum

[Stichting Joodse](#)

[Kindergemeenschap](#)

[Cheider Amsterdam](#)

- Cheider

[Stichting Joodse](#)

[Scholengemeenschap JBO](#)

- Joodse Scholengemeenschap Maimonides

[Stichting Kolom](#)

- Praktijkcollege De Atlant
- Praktijkcollege De Dreef
- Praktijkcollege Noord
- Praktijkcollege Het Plein
- VSO Alphons Laudy
- VSO de Heldring

[Stichting Media Amsterdam](#)

- Mediacollege Amsterdam

[Stichting Montessori](#)

[Scholengemeenschap](#)

[Amsterdam](#)

- IVKO Montessori
- Kiem Montessori
- Metis Montessori Lyceum
- Montessori Lyceum
- Oostpoort (MLO)
- Montessori Lyceum Amsterdam (MLA)
- Montessori Lyceum Amsterdam (MLA#2)
- Montessori Lyceum Terra Nova

[Stichting Openbaar](#)

[Voortgezet Onderwijs](#)

[Progresso \(SOVOP\)](#)

- Calandyceum
- Lumion

[Stichting Orion](#)

- Orion College Noord
- Orion College Drostenburg
- Orion College Amstel
- Orion College Zuidoost
- Drostenburg

[Stichting Spinozalyceum](#)

[Amsterdam](#)

- Spinoza Lyceum
- Spinoza20first

[Stichting Voortgezet](#)

[Onderwijs Amsterdam Zuid](#)

- Fons Vitae Lyceum
- St. Ignatiusgymnasium

[Stichting Vrije VO-scholen](#)

[Voortgezet Onderwijs Noord-](#)

[Holland](#)

- Geert Grote College Amsterdam
- Kairos Tienercollege

[Stichting Yuverta](#)

- Yuverta vmbo en pro Amsterdam-Oost
- Yuverta vmbo Amsterdam-West

[Stichting ZAAM](#)

- Amsterdams Beroepscollege Noorderlicht
- De Apollo
- Bindelmeer College
- Calvijn College
- College De Meer
- Comenius Lyceum Amsterdam
- Cygnus Gymnasium

- Damstede Lyceum

- Gerrit van der Veen College
- Havo De Hof
- Hogelant
- Huygens College
- Iedersland College
- Over-Y College
- Pieter Nieuwland College
- Sweelinck College
- Vinse School
- Xplore Agora Amsterdam
- Zuiderlicht College

[Voortgezet Onderwijs van Amsterdam \(VOvA\)](#)

- Bredero Mavo
- Cburg College
- Hubertus & Berkhoff
- Hyperion Lyceum
- LUCA Praktijkschool
- Metropolis Lyceum (De nieuwe Havo, Vox College en Bredero Beroepscollege)
- Tobiasschool

Bijlage 10. Vangnetbepaling

De vangnetbepaling vervangt de vroegere tussentijdse groeibekostiging. In deze bepaling legt het Samenwerkingsverband vast of en hoe de organisatie omgaat met onevenredige groei in de periode van 2 februari tot en met 1 juni ten opzichte van de groei tussen 2 oktober en 1 februari.

Het doel van de tussentijdse groeibekostiging is om scholen voor voortgezet speciaal onderwijs niet een jaar op de bekostiging van instroomleerlingen na 1 februari te laten wachten. Leerlingen in het voortgezet speciaal onderwijs hebben vaak meer ondersteuning nodig; hiervoor ontvangen scholen in het voortgezet speciaal onderwijs dan ook een hogere bekostiging. Het Samenwerkingsverband kiest er daarom voor om alle netto groei tussen 2 februari en 1 juni per schoollocatie aan het schoolbestuur te bekostigen. De basisbekostiging haalt het Samenwerkingsverband op bij de reguliere school, die de 1 oktober-bekostiging ontvangen heeft. Dit gaat volgens het 'geld volgt leerling'-principe.

Leerlingen die vanaf 2 februari instromen, vallen buiten de bekostiging. Deze leerlingen worden bekostigd vanuit de vangnetbepaling voor de periode 2 februari tot en met 1 juni. De leerlingaantallen worden bepaald op basis van de data van DUO.

Bijlage 11. Totstandkoming *Ondersteuningsplan 2024-2028*

Het *Ondersteuningsplan 2024-2028* kwam tot stand op basis van de opbrengsten uit de evaluatie van het *Ondersteuningsplan 2019-2023/4*, de gesprekken met verschillende stakeholders van het Samenwerkingsverband om invulling te geven aan de ambities, de 25 maatregelen om passend onderwijs te verbeteren en de werkagenda *Route naar inclusief onderwijs 2035* van de Rijksoverheid. Het ondersteuningsplan voldoet aan de wettelijke eisen die de Onderwijsinspectie eraan stelt.

Van februari 2023 tot en met september 2023 evalueerde het Samenwerkingsverband het *Ondersteuningsplan 2019-2023/4*. PI-Research voerde de evaluatie uit, bestaande uit: documentatieanalyse, data-analyse, vragenlijsten (onder schoolbesturen, schooldirecteuren, ondersteuningsgcoördinatoren, docenten/mentoren, Ouder- en Kindteams en Leerplicht) en rondetafelgesprekken (met ouders en leerlingen, schooldirecteuren en ondersteuningscoördinatoren). In juni 2023 vond een evaluatie plaats in de algemene ledenvergadering.

Op basis van de evaluatie van het huidige ondersteuningsplan, gesprekken met het bestuur en de algemene ledenvergadering, beleidsdocumenten en landelijke wet- en regelgeving, zijn de missie, visie, het kader en de strategische pijlers voor het *Ondersteuningsplan 2024-2028* vastgesteld. In het najaar voerde het Samenwerkingsverband gesprekken met de stakeholders* om invulling te geven aan deze strategische pijlers. Daarnaast hield de Ondersteuningsplanraad enkele bijeenkomsten om input te geven op de hoofdthema's.

In de periode januari 2024 tot en met april 2024 is het ondersteuningsplan opgesteld, besproken en aangescherpt met het bestuur, de algemene ledenvergadering, schooldirecteuren, een afvaardiging van de ondersteuningscoördinatoren,

auditcommissie, kwaliteitscommissie, medezegenschapsraad, gemeente Amsterdam, Jeugdgezondheidszorg/Ouder- en Kindteams, ROC van Amsterdam/Flevoland, Samenwerkingsverband primair onderwijs Amsterdam Diemen, Ondersteuningsplanraad en medewerkers van het Samenwerkingsverband.

Formele vaststelling

Op 24 april 2024 heeft het bestuur van het Samenwerkingsverband het *Ondersteuningsplan 2024-2028* vastgesteld. Op 23 april 2024 stemde de Ondersteuningsplanraad met het nieuwe ondersteuningsplan in. De algemene ledenvergadering gaf er op 17 april 2024 haar goedkeuring aan. Over het *Ondersteuningsplan 2024-2028* is op 18 april 2024 OOGO gevoerd met de gemeenten Amsterdam en Diemen.

Stakeholders intern*

Ondersteuningsplanraad, auditcommissie, kwaliteitscommissie, expertgroep, schoolbesturen, ondersteuningscoördinatoren, schoolleiders, docenten en mentoren, medezeggenschapsraad, medewerkers van het bureau van het Samenwerkingsverband

Stakeholders extern

Leerlingen en ouders, Onderwijs Consumenten Organisatie, Oudersteunpunt, Jeugdplatform Amsterdam, Cliëntbelang Amsterdam, Gemeente Amsterdam en gemeente Diemen, Ouder- en Kindteams, jeugdartsen en verpleegkundigen (Jeugdgezondheidszorg), jeugd- en jongerenwerk, mbo-instellingen, Leerplicht, Samenwerkingsverband primair onderwijs Amsterdam Diemen, Leerlingbelang-VSO

LITERATUUR

- *Andere kijk op groeiend jeugdzorggebruik, Voor een hoopvolle wereld om in op te groeien Tom van Yperen, Katy Hofstede, Rutger Hageraats, Ans van de Maat, Nederlands Jeugdinstituut, april 2023*
- *Doorlopende leerroutes in Amsterdam, Samenwerkingsverband voortgezet onderwijs Amsterdam-Diemen, april 2021*
- *Evaluatie passend onderwijs, Ledoux, G. & Waslander, S., Kohnstamm Instituut,*
- *Eindrapport Mei 2020 (Nr. 405-15-750)*
- *Evaluatie zeven verbeterlijnen van de overstap PO naar VO 2019-2022, samenwerkingsverbanden PO en VO Amsterdam-Diemen, april 2023*
- *Gelijke kansen in het onderwijs, structureel investeren in kansengelijkheid, SER 2021*
- *Gezamenlijke ambitieagenda 3023-2028 voor sterke samenwerking (passend) onderwijs en jeugdhulp in verbinding met bestaanszekerheid, Samenwerkingsverbanden Amsterdam-Diemen PO en VO & Gemeenten Amsterdam en Diemen, januari 2023*
- *MBO-agenda 2023-2028, Gemeente Amsterdam, mei 2023*
- *Meerjarenplan aanpak voortijdig schoolverlaten en begeleiding jongeren in een kwetsbare positie, juni 2021*
- *Ondersteuningsplan 2019-2023/4, Samenwerkingsverband voortgezet onderwijs Amsterdam-Diemen, april 2019*
- *Onderzoek naar stijging van de vrijstellingen op grond van de Leerplichtwet artikel 5 sub a, in opdracht van de G4, Kohnstamm Instituut, april 2023*
- *Overgangen en aansluitingen in het onderwijs. Deelrapportage 1: reviewstudie naar de po-vo en de vmbo-mbo overgang, GION Onderwijs/Onderzoek, januari 2016*
- *Staat van het Amsterdamse Voortgezet (Speciaal) Onderwijs, Vereniging OSVO, oktober 2022*
- *Werkagenda Route naar inclusief onderwijs 2035, ministerie van Onderwijs, Cultuur en Wetenschap, maart 2023*
- *Zicht en sturing op en verantwoording van doelmatige besteding middelen passend onderwijs, Onderwijsinspectie, juli 2023*

COLOFON

Uitgave

Samenwerkingsverband voortgezet onderwijs Amsterdam-Diemen, april 2024

Tekst, redactie en realisatie

Medewerkers van het Samenwerkingsverband voortgezet onderwijs Amsterdam-Diemen

Irene Kuipers

Peter van der Horst

Ontwerp

Esmée Pluijgers

